

IRD 1200 / IRD 1800 / IRD 2400 / IRD 3200

TR

KULLANIM KILAVUZU
RADYANT ISITICI



İçindekiler

Kullanım kılavuzu hakkında bilgiler	2
Cihazın kullanım ömrü ve garanti süresi.....	3
Kullanım hatalarına ilişkin bilgiler - Güvenlik.....	3
Cihaz fonksiyonlarıyla ilgili tanıtıcı ve temel bilgiler	5
Taşıma ve nakliye sırasında dikkat edilecek hususlar	6
Bağlantı veya montaj.....	6
Kullanım	11
Cihazın enerji tüketimi açısından verimli kullanımına ilişkin bilgiler	12
Hatalar ve arızalar	12
Kullanıcının kendi yapabileceği bakım, onarım veya ürünün temizliğine ilişkin bilgiler	13
Bakım, onarım ve kullanımda uyulması gereken kurallar	13
Teknik ek	14
Üretici ve ithalatçı firmanın unvanı, adres ve telefon numarası	15
Servis istasyonları	15
Kullanım sırasında insan veya çevre sağlığına tehlikeli veya zararlı olabilecek durumlara ilişkin uyarılar	15

Kullanım kılavuzu hakkında bilgiler

Semboller



Elektrik gerilimine karşı uyarı

Bu sembol, elektrik gerilimi nedeniyle insanların hayatına ve sağlığına yönelik oluşan tehlikelere karşı uyarıda bulunur.



Sıcak yüzeye karşı uyarı

Bu sembol, sıcak yüzeyler nedeniyle insanların hayatına ve sağlığına yönelik oluşan tehlikelere karşı uyarıda bulunur.



Uyarı

Sinyal sözcüğü, önlenmediği takdirde ölüm veya ağır bir yaralanmaya neden olabilecek orta risk derecesindeki bir tehlikeyi tanımlar.



Dikkat

Sinyal sözcüğü, önlenmediği takdirde hafif veya orta bir yaralanmaya neden olabilecek düşük risk derecesindeki bir tehlikeyi tanımlar.

Not

Sinyal sözcüğü, önemli bilgilere işaret eder (örn. maddi hasarlar), fakat tehlikelere işaret etmez.



Bilgi

Bu sembolün bulunduğu notlar, çalışmalarınızı hızlı ve güvenli şekilde yapmanız konusunda size yardımcı olur.



Kılavuza dikkat ediniz

Bu sembolün bulunduğu notlar, kullanım kılavuzuna dikkat edilmesi gerektiği konusunda sizi uyarır.

Kullanım kılavuzunun ve AB uygunluk beyanının güncel sürümünü aşağıdaki linkten indiriniz:

IRD 1200



<https://hub.trotec.com/?id=41386>

IRD 1800



<https://hub.trotec.com/?id=41387>

IRD 2400



<https://hub.trotec.com/?id=41388>

IRD 3200



<https://hub.trotec.com/?id=41389>



Cihazın kullanım ömrü ve garanti süresi

Aşağıdaki bilgiler sadece Türkiye için geçerlidir:

Ticari müşteriler için garanti süresi bir yıldır. Özel müşteriler için garanti süresi iki yıldır.

Kullanım hatalarına ilişkin bilgiler - Güvenlik

Bu kılavuzu, cihazı çalıştırmadan/kullanmadan önce dikkatlice okuyunuz ve kılavuzu her zaman kurulum yerinin hemen yakınında veya cihazın üzerinde bulundurunuz.



Uyarı

Tüm güvenlik uyarılarını ve talimatları okuyunuz.

Güvenlik uyarılarına ve talimatlara uymanın ihmal edilmesi, elektrik çarpmasına, yangına ve/veya ağır yaralanmalara neden olabilir.

Daha sonra bakmak için tüm güvenlik uyarılarını ve talimatları saklayınız.

Bu cihaz, gözetim altında veya cihazın güvenli kullanımı hakkında eğitilmiş ve bu nedenle oluşacak tehlikeleri anlamış olmaları durumunda 8 yaşın üstündeki çocuklar ve kısıtlı fiziksel, duyuşal veya mental yeteneklere sahip veya deneyimi ve bilgisi eksik kişiler tarafından kullanılabilir.

Çocuklar cihazla oynamamalıdır. Temizlik ve kullanıcı bakımı, gözetim altında olmayan çocuklar tarafından yapılmamalıdır.



Uyarı

Sürekli olarak denetlenmedikleri sürece 3 yaşın altındaki çocuklar cihazdan uzak tutulmalıdır.

3 yaşından büyük ve 8 yaşından küçük çocuklar, cihazın kendi normal kullanım konumuna yerleştirilmiş veya takılmış olması koşuluyla, gözetim altında olmaları veya cihazın güvenli kullanımı hakkında eğitim almış ve bu nedenle oluşan tehlikeleri anlamış olmaları durumunda cihazı sadece açabilir ve kapatabilir.

3 yaşından büyük ve 8 yaşından küçük çocuklar, fişi prize takamaz, cihazı ayarlayamaz, cihazı temizleyemez ve / veya kullanıcıların yapması gereken bakımı yapamaz.



Uyarı

Odada, odayı kendi kendilerine terk edemeyen ve sürekli gözetim altında olmayan kişiler varsa, cihazı küçük mekânlarda kullanmayınız.

- Cihazı patlama tehlikesi altındaki mekânlarda veya bölgelerde çalıştırmayınız ve bu tür yerlere yerleştirmeyiniz.
- Cihazı, agresif atmosferlerde çalıştırmayınız.
- Nemli temizlikten sonra cihazı kurutunuz. Cihazı ıslak durumda çalıştırmayınız.

- Cihazı elleriniz nemli veya ıslakken çalıştırmayınız veya kullanmayınız.
- Cihazı doğrudan su püskürmesine maruz bırakmayınız.
- Cihazın içine asla herhangi bir nesne veya uzuvlarınızı sokmayınız.
- Cihazı ateşleme kaynağı olarak kullanmayınız.
- Çalışma sırasında cihazın üzerini örtmeyiniz.
- Cihaz bir oyuncak değildir. Çocukları ve hayvanları uzak tutunuz. Cihazı sadece gözetim altında kullanınız.
- Cihazın her kullanımından önce cihazın aksesuarlarını ve bağlantı parçalarını olası hasarlar açısından kontrol ediniz. Arızalı cihazları ve cihaz parçalarını kullanmayınız.
- Cihazın dışında bulunan tüm elektrik kablolarının hasar görmeye karşı (örn. hayvanlar nedeniyle) korunduğundan emin olunuz. Elektrik kabloları veya şebeke bağlantısında hasar varken cihazı kesinlikle kullanmayınız!
- Şebeke bağlantısı, Teknik Ek bölümündeki bilgilere uygun olmalıdır.
- Elektrik fişini düzgün bir şekilde topraklanmış prize takınız.
- Elektrik kablosu için kullanılacak uzatma kablolarını; cihazın bağlantı gücünü, kablo uzunluğunu ve kullanım amacını göz önünde bulundurarak seçiniz. Uzatma kablosunu tamamen açınız. Aşırı elektrik yükü oluşmasına izin vermeyiniz.
- Cihazdaki bakım, temizlik veya onarım çalışmalarından önce, elektrik fişinin tutarak elektrik kablosunu prizden çekiniz.
- Cihazı kullanmadığınız zamanlarda, cihazı kapatınız ve elektrik kablosunu prizden çıkartınız.
- Elektrik kablosunun ve elektrik fişinin hasarlı olup olmadığını kontrol ediniz. Hasarlar belirlerseniz cihazı çalıştırmayı denemeyiniz. Trotec'ten elektrik fişli yeni bir elektrik kablosu sipariş ediniz ve elektrikli fişli arızalı elektrik kablosunu bu kabloyla değiştiriniz. Arızalı elektrik kabloları insan sağlığı için ciddi tehlike oluşturur!
- Cihazın kurulumu sırasında, teknik bilgiler uyarınca duvarlarla ve nesnelere arasında bırakılacak minimum mesafeye ve depolama ve çalışma koşullarına dikkat ediniz (Teknik ek bölümü).
- Cihazın ışın tarafı ve tekstil ürünleri, perdeler, yataklar ve koltuklar gibi yanıcı tüm maddeler arasında en az 1 metrelik bir emniyet mesafesi bırakınız.
- Taşıma ve/veya bakım çalışmalarından önce cihazı soğumaya bırakınız.
- Cihaz, bir prizden hemen altına yerleştirilmemelidir.
- Düşürülmüşse veya gözle görülür hasar belirtileri varsa cihazı kullanmayı bırakınız.

Usulüne uygun kullanım

IRD 1200 / IRD 1800 / IRD 2400 / IRD 3200 cihazını üstü örtülü ve üstü açık dış alanlardaki yüzeylerin ısıtılması için kullanınız.

Usulüne uygun kullanıma dahil olanlar:

- Aşağıdaki alanlardaki yüzeylerin ısıtılması
 - Depo alanları,
 - Şantiye bölümleri,
 - Konteynırlar,
 - Gastronomi,
 - Fuarlar ve etkinlikler,
 - Dış alanlar (örn. teraslar).

Öngörülebilir hatalı kullanım

- Cihaz, sadece endüstriyel kullanım için üretilmiştir.
- Cihazın üzerine örn. ıslak elbiseler gibi nesnelere koymayınız.
- Cihazı araçları ısıtmak için kullanmayınız.
- Cihazı benzin, solvent, boya veya kolay tutuşabilen diğer buharların yakınında veya bu tür maddelerin saklandığı odalarda kullanmayınız.
- Cihaz, bebekleri / çocukları veya hayvanları ısıtma cihazı olarak kullanılmamalıdır.
- Bu ısıtma cihazını bir yüzme havuzunun yakınına monte etmeyiniz.
- Usulüne uygun kullanımın dışındaki bir kullanım, makul şekilde öngörülebilir hatalı kullanım olarak kabul edilir.
- Cihaz üzerinde izin olmadan değiştirme, ekleme ya da dönüştürme işlemi yapmak yasaktır.

Personelin niteliği

Bu cihazı kullanan kişiler:

- Nemli ortamlarda elektrikli cihazlarla çalışırken ortaya çıkabilecek tehlikeleri bilmeli.
- Başta güvenlik bölümü olmak üzere kullanım kılavuzunu okumuş ve anlamış olmalıdır.

Dış gövdenin açılmasını gerektiren bakım çalışmaları, sadece uzman elektrik servisleri veya Trotec tarafından gerçekleştirilmelidir.

Kalan tehlikeler



Elektrik gerilimine karşı uyarı

Elektrikli parçalar üzerindeki çalışmalar sadece yetkili bir uzman şirket tarafından gerçekleştirilmelidir!



Elektrik gerilimine karşı uyarı

Cihaz üzerinde gerçekleştirilecek tüm çalışmalardan önce elektrik fişini prizden çıkartınız!
Elektrik fişine nemli ya da ıslak elle dokunmayınız.
Elektrik fişinden tutarak elektrik kablosunu elektrik prizinden çekiniz.



Sıcak yüzeye karşı uyarı

Bu cihazın parçaları çok sıcak olabilir ve yanıklara neden olabilir. Çevrede çocuklar ve korunmaya ihtiyacı olan diğer kişiler varsa özel dikkat gösteriniz!



Uyarı

Eğitimsiz kişiler tarafından amacına veya usulüne uygun olmayan şekilde kullanılması durumunda bu cihaz çeşitli tehlikelere neden olabilir! Personel niteliklerine dikkat ediniz!



Uyarı

Cihaz bir oyuncak değildir ve çocukların eline geçmemelidir.



Uyarı

Boğulma tehlikesi!
Ambalaj malzemesini dikkatsizce etrafta bırakmayınız.
Çocuklar için tehlikeli bir oyuncakça dönüşebilir.



Uyarı

Hatalı kurulum veya yerleştirme durumunda yangın tehlikesi bulunmaktadır.



Uyarı

Kızılötesi ışınlar nedeniyle yaralanma tehlikesi!
Cihazın yakınında uzun süre durmayınız. Cihaza direkt olarak uzun süre bakmayınız. Asgari mesafelere uyunuz.



Elektrik gerilimine karşı uyarı

Elektrik çarpma tehlikesi!
Isıtma cihazı yüzme havuzundaki suyla temas ederse, elektrik çarpma tehlikesi ortaya çıkar!
Bu ısıtma cihazını bir yüzme havuzunun yakınına monte etmeyiniz!



Uyarı

Aşırı ısınma ve yangın tehlikesini önlemek için cihazın üzeri örtülmemelidir!

Acil durumda yapılması gerekenler

1. Cihazı kapatınız.
2. Acil bir durumda cihazı şebeke beslemesinden ayırınız:
Elektrik fişinden tutarak elektrik kablosunu elektrik prizinden çekiniz.
3. Arızalı bir cihazı tekrar elektrik şebekesine bağlamayınız.

Cihaz fonksiyonlarıyla ilgili tanıtıcı ve temel bilgiler

Cihaz açıklaması

Radyant ısıtıcı (Blacklight) IRD 1200, ışık yaymadan hızlı şekilde ısı üretmek için kullanılır.

Cihaz, kızılötesi ışınlarla ısı üretme prensibini temel alır. Bu sırada, insanlar veya nesnelere direkt olarak ısıtılır.

Cihaz, alüminyum içine gömülmüş bir paslanmaz çelik ısıtma spirali üzerinden kendi ısıma enerjisini büyük oranda uzun dalgalı kızılötesi spektrumda yayar. Cihaz, kırmızı ışık sayesinde gözleri hiç kamaştırmadan çalışır. Bunun dışında, ısı üretme şekli de elektrik tasarrufu sağlar. Tam ısıtma gücüne ancak yaklaşık 10 dakikalık çalışmadan sonra ulaşılır. Bu nedenle cihazın etki prensibi *gecikmeli* olarak sınıflandırılır.

Maksimum etki alanı yaklaşık 2,7 metredir. Rüzgâr ve hava akışı nedeniyle etki alanı kısalmalı ve bu nedenle kullanım alanı olarak rüzgâra karşı korumalı dış alanlar önerilir.

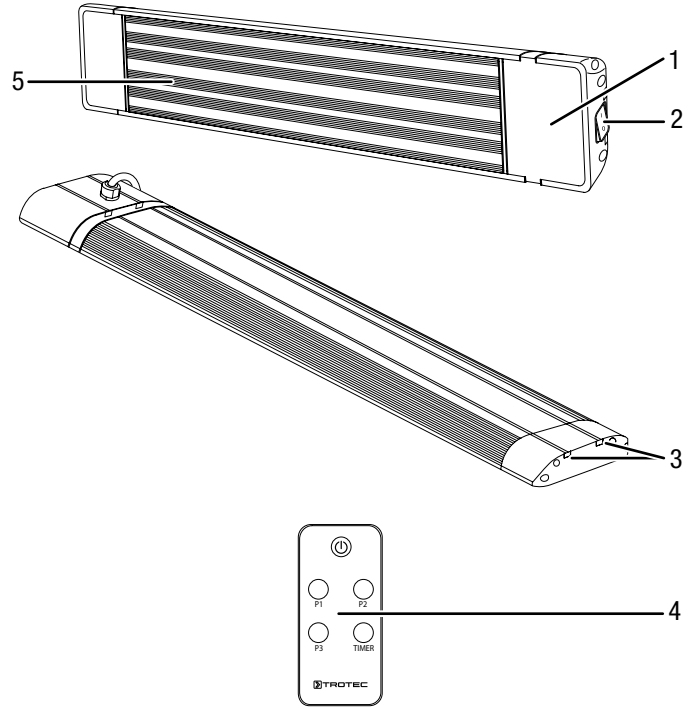
3 ısıtma kademesi uzaktan kumanda ile ayarlanabilir.

Cihaz, çalışmayı iki adet renkli LED yardımıyla gösterir.

Cihaz, zamanlayıcı fonksiyonu aracılığıyla otomatik olarak zaman gecikmeli şekilde kapatılabilir.

- Rüzgâra karşı korumalı alanlarda dış kullanım için uygundur
- IP55 koruma türü – su sıçramasına ve püskürmesine karşı korumalıdır
- Duvar ve tavan montajı için uygundur
- Açısı ayarlanabilir
- Toz girdabı oluşturmaz (alerjisi olanlar için uygundur)

Cihazın görünümü



No.	Tanım
1	Uzaktan kumanda için kızılötesi alıcılı ekran
2	Açma/Kapatma düğmesi
3	Cihaz tutucusu için kılavuz ray
4	Uzaktan kumanda
5	Alüminyum kapak

Taşıma ve nakliye sırasında dikkat edilecek hususlar

Not

Düzgün olmayan bir şekilde depolar veya taşırsanız cihaz hasar görebilir.
Cihazın taşınması ve depolanmasıyla ilgili bilgilere dikkat ediniz.

Taşıma

Her taşıma işleminden **önce** şu uyarılara dikkat ediniz:

- Cihazı kapatınız.
- Elektrik fişinden tutarak elektrik kablosunu elektrik prizinden çekiniz.
- Elektrik kablosunu çekme halatı olarak kullanmayınız.
- Cihazı yeterince soğumaya bırakınız.

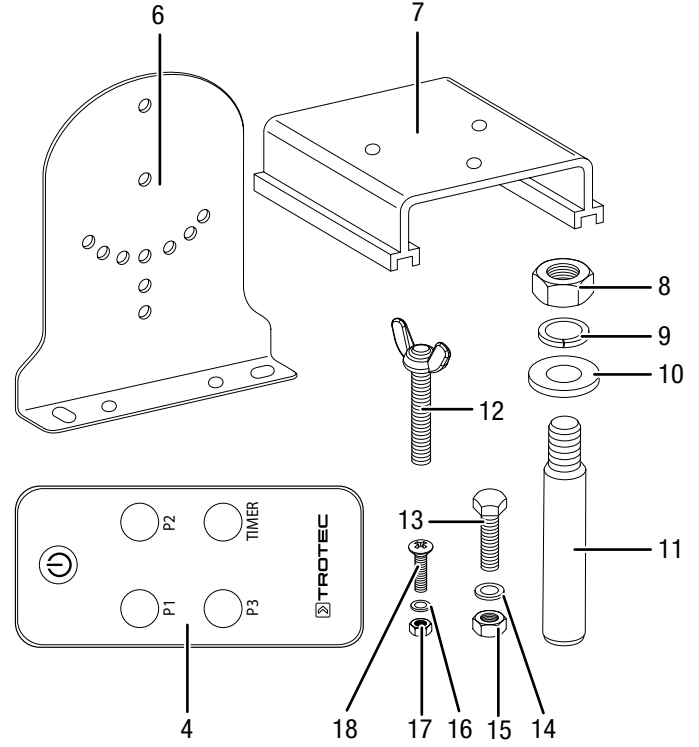
Depolama

Cihazı kullanmadığınız zamanlarda aşağıdaki depolama koşullarına uyunuz:

- Kuru ve donmaya ve ısıya karşı korunmuş
- Tozdan ve doğrudan güneş ışığından korunan bir yerde dik bir pozisyonda
- Gerekliyse, içeriye toz girmesine karşı bir kılıfla koruyarak
- Uzaktan kumandadaki pilleri çıkartınız

Bağlantı veya montaj

Teslimat kapsamı



- 1 x cihaz (şekli yok)
- 4 x sabitleme köşebendi (6)
- 2 x cihaz tutucusu (7)
- 4 x M8 altı köşeli somun (8)
- 4 x Ø 8,1 mm yaylı pul (9)
- 4 x Ø 8,4 mm rondela (10)
- 4 x M8 dişli çelik ankraj (11)
- 2 x M6 kelebek vida (12)
- 4 x M6 altı köşeli vida (13)
- 4 x Ø 6,1 mm yaylı pul (14)
- 4 x M6 altı köşeli somun (15)
- 4 x Ø 4,1 mm yaylı pul (16)
- 4 x M4 altı köşeli somun (17)
- 4 x M4 yıldız cıvata (18)
- 1 x uzaktan kumanda (4)
- 1 x kılavuz (şekli yok)

Cihazın ambalajından çıkartılması

1. Kartonu açınız ve cihazı çıkartınız.
2. Ambalajı cihazdan komple çıkartınız.
3. Elektrik kablosunu komple açınız. Elektrik kablosunun zarar görmemiş olmasına dikkat ediniz ve açarken kabloya zarar vermeyiniz.

Montaj



Elektrik gerilimine karşı uyarı

Hatalı montaj nedeniyle yaralanma tehlikesi!
Montaj için, yerel veya ulusal yönetmelikler mevcut olabilir. Montajın bir elektrik teknisyenine yaptırılmasını öneriyoruz.

Cihaz, duvara ve tavana montaj için uygundur. Kurulum için şu direktiflere dikkat ediniz:



Uyarı

Yanlış kurulum nedeniyle yangın tehlikesi!
Gerekli asgari mesafelere uyulmazsa yangın tehlikesi bulunmaktadır.
Montaj ve Bağlantı veya montaj bölümündeki Kurulum alt bölümüne ve Teknik ek bölümündeki teknik verilere dikkat ediniz.

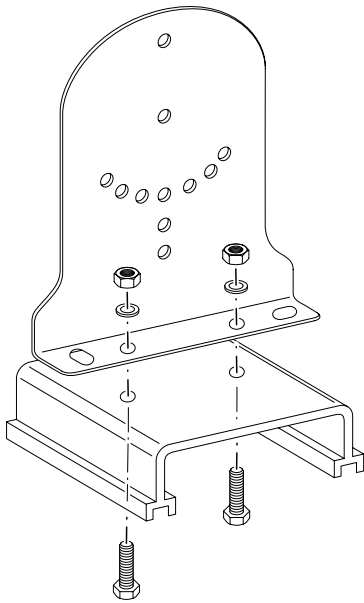
Duvar/tavan aparatının takılması



Bilgi

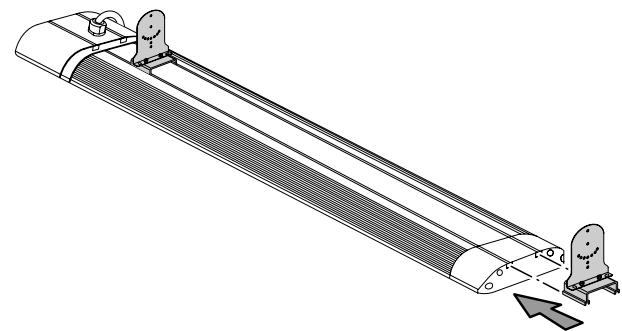
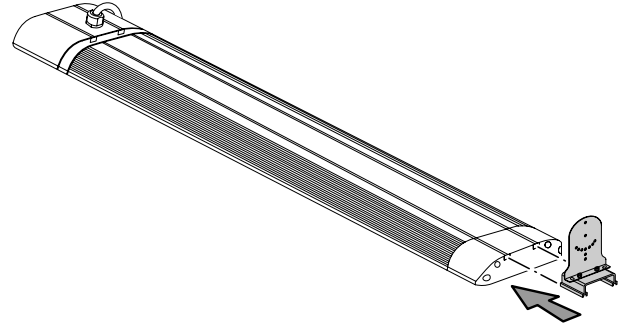
Montaj sırasında izlenecek yöntem tüm cihazlarda aynıdır.

- ✓ İşlem için uygun bir alet kullanınız.
1. Birer cihaz tutucusunu ve sabitleme köşebendini iki orta altı köşeli cıvata (M6), altı köşeli somun (M6) ve yaylı pullarla (Ø 6,1 mm) bağlayınız.



2. İkinci cihaz tutucusunu ikinci sabitleme köşebendine bağlayınız.

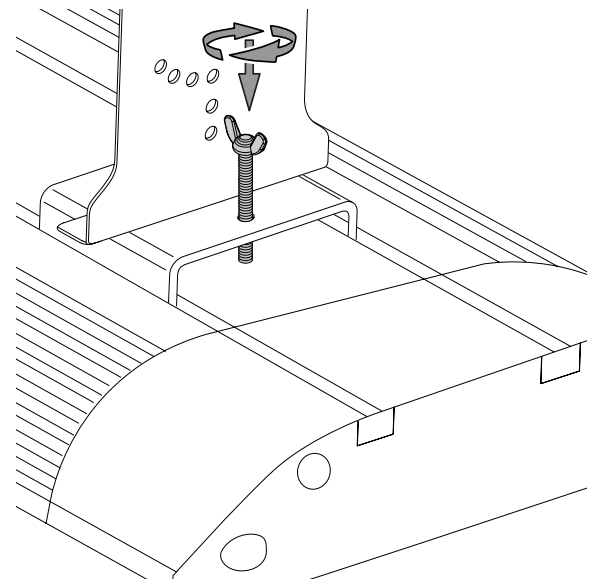
3. İki cihaz tutucusunu arka arkaya kılavuz rayın içine doğru itiniz. Cihaz tutucularını elektrik kablosu üzerinden kılavuz rayın içine **itmeye** dikkat ediniz.



4. Tutucular istenildiği gibi ayarlanabilir. Önerilen mesafeleri aşağıdaki tabloda bulabilirsiniz:

Tutucuların mesafesi	IRD 1200	IRD 1800	IRD 2400	IRD 3200
Minimum	400 mm	600 mm	800 mm	1100 mm
Maksimum	930 mm	1195 mm	1460 mm	1815 mm

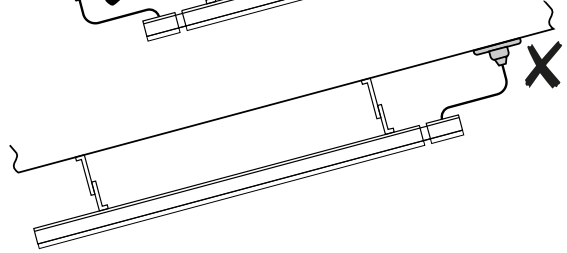
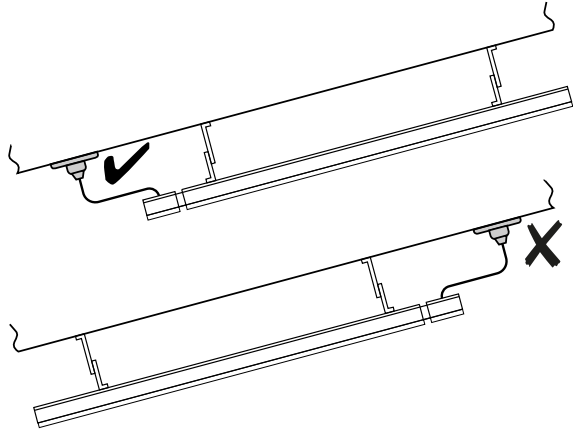
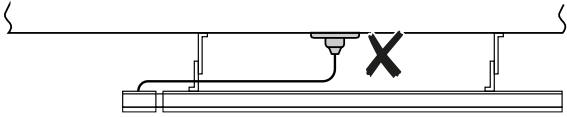
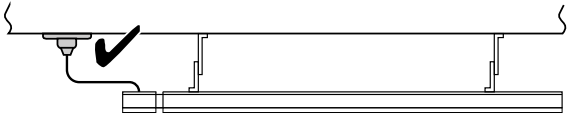
5. Cihaz tutucularını kilitlemek için cihazdaki iki kelebek vidayı sıkınız.



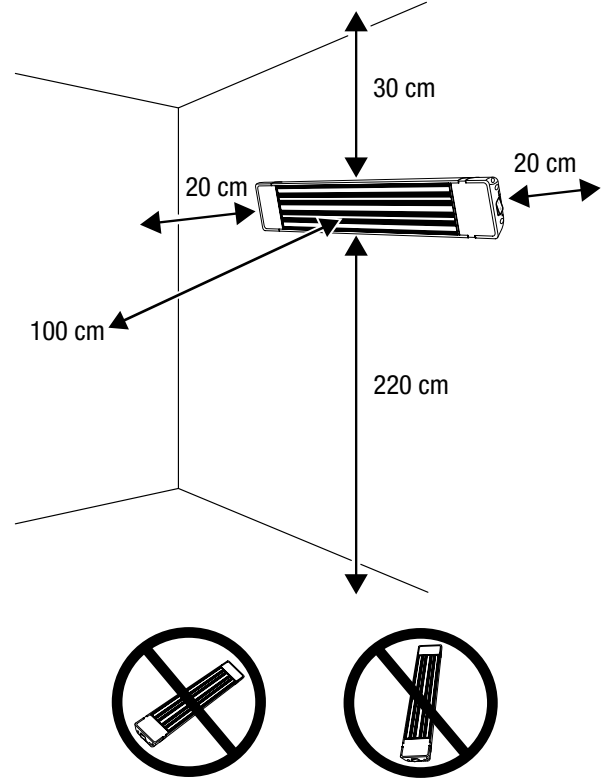
Kurulum

Cihazın kurulumu sırasında, Teknik Bilgiler bölümü uyarınca duvarlarla ve nesnelere arasında bırakılacak minimum mesafelere dikkat ediniz.

- Zemine en az 220 cm ve en çok 270 cm mesafe
- Öne doğru veya nesnelere en az 100 cm mesafe
- Duvar montajında tavana en az 30 cm mesafe veya duvar montajında teknik olarak gereken 19,5 cm
- Yanlara doğru en az 20 cm mesafe
- Cihazı doğrudan bir duvar prizinin önüne kurmayınız. Priz, cihazın yanında olmalıdır. Eğik bir duvara montaj durumunda, priz cihazın alt tarafında olmalıdır.



- Cihazı direkt olarak bir kapının arkasına kurmayınız.
- Cihazı sadece dikey/yatay pozisyonda kurunuz.
- Öne doğru asgari mesafenin, örn. vantilatörler, lambalar veya fışkiye sistemleri gibi tavana monte edilmiş nesnelere için de geçerli olduğuna lütfen dikkat ediniz.



Bilgi

Tavana montaj sırasında, sabitleme köşebendinin uzunluğu nedeniyle tavana mesafenin 19,5 cm olduğuna lütfen dikkat ediniz.

Duvara montaj sırasında, tavana olan asgari mesafe 30 cm'dir.

Kurulum için aşağıdakilerle ihtiyacınız bulunmaktadır:

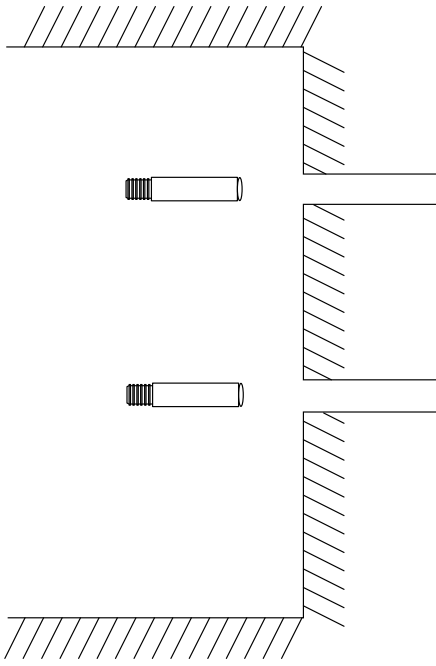
- Delikleri işaretlemek için bir kurşun kalem
- Uygun bir matkap
- Duvar özelliğine ve cihazın ağırlığına uygun dübellere
- Bir tornavida
- Bir su terazisi

Not

Cihazı kurmak için ikinci bir kişiden yardım alınız.

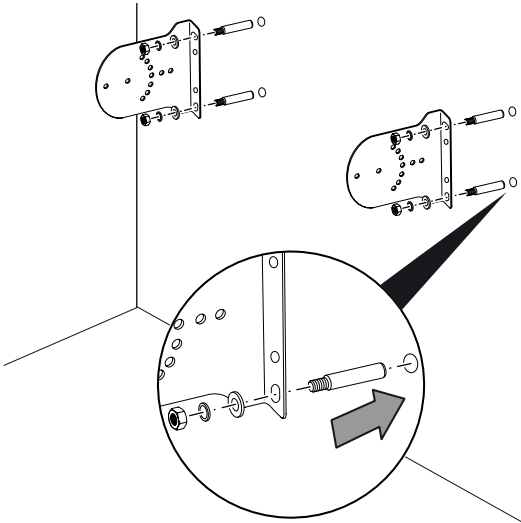
1. Cihazdaki tutucuların mesafesini ölçünüz ve deliklerin mesafesi için bu ölçüyü uygun şekilde kullanınız.
2. Duvara veya tavana delikleri işaretleyiniz. Sabitleme köşebendini **dik konumda** takmanız gerektiğine dikkat ediniz.

3. İşaretli yerlerde duvara / tavana delikler deliniz.



4. Deliklere uygun dübelleri yerleştiriniz.

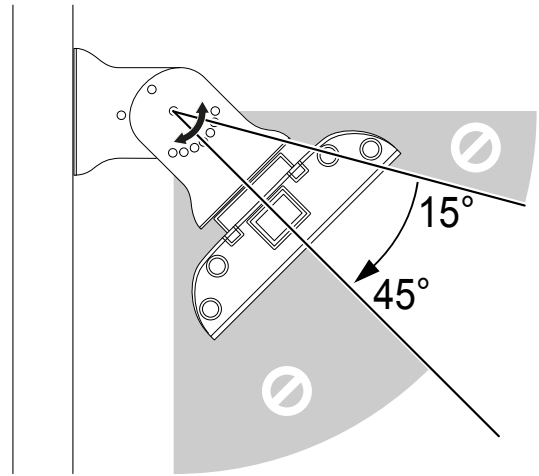
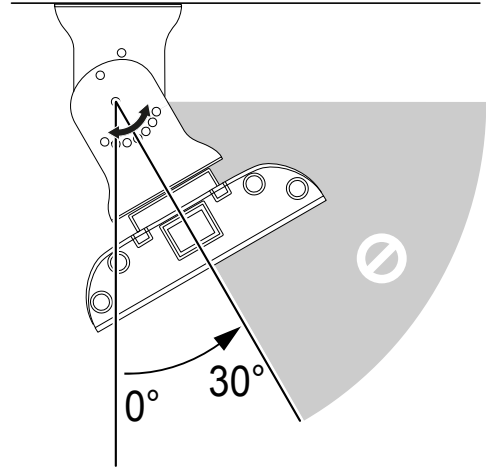
5. Sabitleme köşebentlerini duvara / tavana vidalayınız.



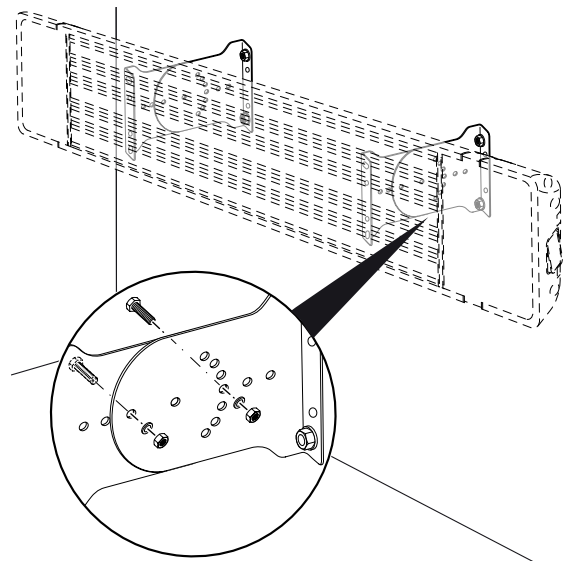
6. Sabitleme köşebentlerini sıkı oturma açısından kontrol ediniz.

7. Cihaz; 0°, 15°, 30° veya 45°'lik bir eğim açısı ile monte edilebilir.

Duvara montaj sırasında eğim açısının 15°, 30° veya 45° ve tavana montaj sırasında 0°, 15° veya 30° olması gerektiğine lütfen dikkat ediniz.



8. Cihazdaki ve duvardaki / tavadaki sabitleme köşebentlerini istediğiniz eğim açısında birbirine bağlayınız. Her taraf için iki yıldız cıvata, iki küçük altı köşeli somun (M4) ve yaylı pul (Ø 4,1 mm) kullanınız.



9. Cihazı sıkı oturma açısından kontrol ediniz.

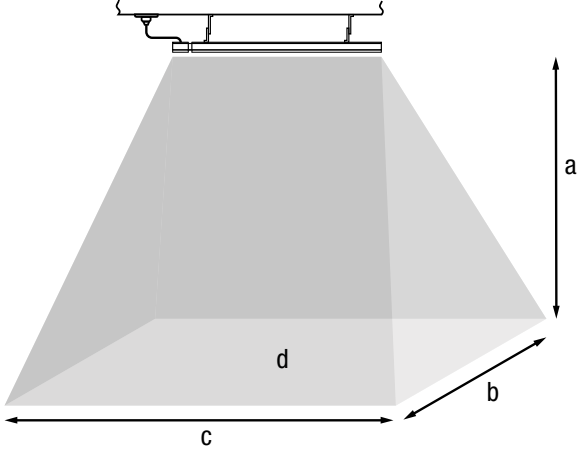
Etki alanı



Bilgi

Dış alanlarda, etki alanının hava koşulları tarafından etkilendiğine ve duruma bağlı olarak küçülebileceğine dikkat ediniz.

Cihaz, belirli bir etli alanındaki nesnelere ve insanları ısıtır.



a	Yükseklik	b	Derinlik
c	Genişlik	d	Etki alanı

	IRD 1200	IRD 1800	IRD 2400	IRD 3200
a	2,2 m	2,2 m	2,2 m	2,2 m
b	2,1 m	2,1 m	2,1 m	2,1 m
c	1,55 m	1,95 m	2,35 m	2,75 m
d	yaklaşık 3,3 m ²	yaklaşık 4,1 m ²	yaklaşık 5,0 m ²	yaklaşık 5,8 m ²

Bağlantı veya montaj



Bilgi

İlk devreye alma sırasında veya cihaz uzun süre kullanılmaz ise sonra ilk kullanımda koku oluşumu meydana gelebilir.

- Cihazı tekrar çalıştırmadan önce elektrik kablosunun durumunu kontrol ediniz. Cihazın kusursuz durumda olduğundan şüphe duyarsanız müşteri hizmetlerini arayınız.
- Özellikle cihazı odanın ortasına yerleştirirseniz, elektrik kablosunu veya diğer kabloları döşerken kablolarla takılıp düşme tehlikesini engelleyiniz. Kablo köprülerinden kaçınınız.
- Kablo uzatmalarının tamamen açılmış ve çözülmüş durumda olduğundan emin olunuz.
- Direkt olarak yakın alanda perde veya benzer nesnelere bulunmamasına dikkat ediniz.

İlk çalıştırmadan önce uzaktan kumandaya pilleri takınız.

Elektrik kablosunun bağlanması

- Elektrik fişini düzgün bir şekilde topraklanmış prize takınız.
- Elektrik kablosunun cihazın arkasından geçirilmesine dikkat ediniz. Elektrik kablosunu kesinlikle cihazın önünden geçirmeyiniz!

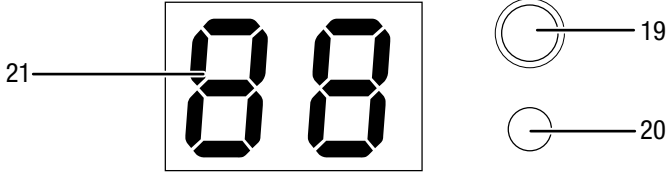
Kullanım



Bilgi

Cihaz sadece, ayarları uzaktan kumanda üzerinden yaparsanız ısıtır.

Ekran



No.	Tanım	Anlamı
19	Çalışma lambası	Cihaz, Açma/Kapatma düğmesi ile açılmışsa kırmızı renkte yanıp söner. Cihaz uzaktan kumanda ile açılmışsa sürekli olarak kırmızı renkte yanar.
20	Timer (Zamanlayıcı) LED'i	Zamanlayıcı aktifken sürekli olarak yeşil renkte yanar.
21	Segmentli gösterge	Isıtma kademesi göstergesi: P0 = Cihaz bekleme modunda P1 = 1. kademe P2 = 2. kademe P3 = 3. kademe Zamanlayıcı programlanırken saat sayısı göstergesi



Bilgi

Bir ayar etkinleştirildiğinde bir sinyal sesi duyulur.



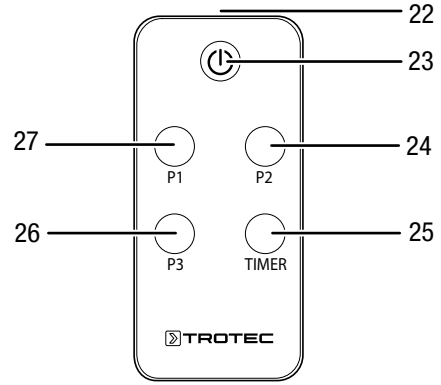
Bilgi

Cihazı uzaktan kumanda üzerinden kapatırsanız, cihaz Bekleme modundadır. Bekleme moduna ihtiyaç duymuyorsanız, cihazı Açma/Kapatma düğmesi (2) ile kapatabilirsiniz.

Uzaktan kumanda

Cihazın ayarları sadece, teslimat kapsamında bulunan uzaktan kumanda ile yapılabilir.

Bu nedenle uzaktan kumandayı güvenli şekilde saklayınız, aksi taktirde cihazı bir daha çalıştıramazsınız. Her şeye rağmen uzaktan kumandayı kaybederseniz, Trotec'ten yedek parça olarak sipariş edebilirsiniz.



No.	Tanım	Anlamı
22	Verici	Cihaza sinyaller gönderir.
23	Açma/Kapatma tuşu	Cihazı açma ve kapatma
24	P2 tuşu	2. kademe ısıtma gücünün seçilmesi
25	TIMER (ZAMANLAYICI) tuşu	Zamanlayıcı fonksiyonu 24 saate kadar 1 saatlik adımlarla otomatik kapatma
26	P3 tuşu	3. kademe ısıtma gücünün seçilmesi
27	P1 tuşu	1. kademe ısıtma gücünün seçilmesi

Isıtma gücü, münferit ısıtma kademelerinde %33 (1. kademe), %66 (2. kademe) veya %100'dür (3. kademe):

Isıtma gücü	IRD 1200	IRD 1800	IRD 2400	IRD 3200
P1 = 1. kademe	400 W	600 W	800 W	1070 W
P2 = 2. kademe	800 W	1200 W	1600 W	2140 W
P3 = 3. kademe	1200 W	1800 W	2400 W	3200 W



Bilgi

Cihazı uzaktan kumanda üzerinden kapatırsanız, cihaz Bekleme modundadır. Bekleme moduna ihtiyaç duymuyorsanız, cihazı Açma/Kapatma düğmesi (2) ile kapatabilirsiniz.

Cihazın çalıştırılması

Bağlantı veya montaj bölümünde açıklandığı gibi çalışmaya hazır şekilde kurduktan sonra cihazı çalıştırabilirsiniz.

1. Cihazdaki Açma/Kapatma düğmesini (2) I konumuna getiriniz.
 - ⇒ Çalışma lambası (19) yanıp söner.
 - ⇒ Cihaz, bekleme modundadır.
2. Uzaktan kumandadaki Açma/Kapatma düğmesine (23) basınız.
 - ⇒ Segmentli göstergede (21) PO görüntülenir.
 - ⇒ Çalışma lambası (19) yanar.
 - ⇒ Cihaz açılmıştır, fakat henüz ısıtmaz.
3. İsteddiğiniz ısıtma kademesini ayarlamak için uzaktan kumandadaki uygun tuşa (24, 26, 27) basınız.
 - ⇒ Cihaz ısıtır.
 - ⇒ Segmentli gösterge (21), seçilen ısıtma kademesini gösterir.
 - ⇒ Çalışma sırasında, çalışma lambası (19) sürekli olarak yanar.

Zamanlayıcının ayarlanması

Zamanlayıcı ile her ısıtma kademesinde 1 saatlik adımlarla 24 saate kadar otomatik kapatmayı programlayabilirsiniz.

Zamanlayıcı programlanırken ısıtma kademesini değiştirebilirsiniz. Zamanlayıcı programlaması aktif durumda kalır.

- ✓ Cihaz açılmıştır.
 - ✓ Bir ısıtma kademesi ayarlanmıştır.
1. Otomatik kapatmaya kadar istenen saat sayısını ayarlamak için **TIMER (ZAMANLAYICI)** tuşuna (25) birkaç kez basınız.
 - ⇒ Timer (Zamanlayıcı) LED'i (20) yanar.
 - ⇒ Segmentli gösterge (21), otomatik kapanmaya kadarki saat sayısını gösterir.
 - ⇒ Zamanlayıcı programlanmıştır ve cihaz, belirtilen süre sonra kapanır.
 2. Ayarı silmek için, **TIMER (ZAMANLAYICI)** tuşuyla (25) 00 saat sayısını seçiniz.
 - ⇒ Segmentli gösterge (21), saat sayısı olarak 00 gösterir.
 - ⇒ Zamanlayıcı silinmiştir.

Devre dışı bırakma



Elektrik gerilimine karşı uyarı

Elektrik fişine nemli ya da ıslak elle dokunmayınız.



Bilgi

Cihazı uzaktan kumanda üzerinden kapatırsanız, cihaz Bekleme modundadır. Bekleme moduna ihtiyaç duymuyorsanız, cihazı Açma/Kapatma düğmesi (2) ile kapatabilirsiniz.

- Uzaktan kumandadaki Açma/Kapatma tuşuna (23) basarak cihazı kapatınız. Çalışma lambası yanıp sönmüyor. Daha sonra, cihazdaki Açma/Kapatma düğmesini (2) 0 konumuna getiriniz.
- Cihazı tamamen soğumaya bırakınız.
- Elektrik fişinden tutarak elektrik kablosunu elektrik prizinden çekiniz.
- Cihazı, Kullanıcının kendi yapabileceği bakım, onarım veya ürünün temizliğine ilişkin bilgiler bölümünde anlatılanlara uygun şekilde temizleyiniz.
- Cihazı, "Taşıma ve nakliye sırasında dikkat edilecek hususlar" bölümünde anlatılanlara uygun şekilde depolayınız.

Cihazın enerji tüketimi açısından verimli kullanımına ilişkin bilgiler

Gereksiz enerji tüketimini önlemek için, cihazın sadece gerçek kullanım süresi boyunca açık kalmasına dikkat ediniz. Mevcutsa, cihazın kapatma otomatüğinden faydalanınız.

Hatalar ve arızalar



Elektrik gerilimine karşı uyarı

Cihazın açılmasını gerektiren çalışmalar, sadece yetkili uzman şirketler veya Trotec tarafından gerçekleştirilmelidir.

Kusursuz işlevselliği temin etmek için, cihaz üretim esnasında defalarca kontrol edilmiştir. Buna rağmen arızalar ortaya çıkarsa cihazı aşağıdaki listeye göre kontrol ediniz.

Çalıştırma veya soğuma sırasında ses oluşumu (klik sesi):

- Burada bir hata veya arıza söz konusu değildir. Isı nedeniyle cihazın metal parçaları esner ve soğuma sırasında daralır ve seslere neden olur. Bu, normal bir işlemdir. Herhangi bir önlem alınmasına gerek yoktur.

Cihaz çalışmaya başlamıyor:

- Elektrik bağlantısını kontrol ediniz.
- Elektrik kablosunun ve elektrik fişinin hasarlı olup olmadığını kontrol ediniz. Hasarlar belirlerseniz cihazı çalıştırmayı denemeyiniz. Trotec'ten elektrik fişli yeni bir elektrik kablosu sipariş ediniz ve elektrikli fişli arızalı elektrik kablosunu bu kabloyla değiştiriniz.

- Yapı tarafındaki şebeke sigortasını kontrol ediniz.
- Cihazı yeniden başlatmadan önce 10 dakika bekleyiniz. Cihaz çalışmaya başlamazsa, uzman bir şirket veya Trotec tarafından bir elektriksel kontrol gerçekleştirilmesini sağlayınız.

Cihaz ısı vermiyor:

- Duruma bağlı olarak ısıtma elemanı arızalıdır. Arızalı bir ısıtma elemanını bir uzman elektrik işletmesinin değiştirmesini sağlayınız.
- Segmentli göstergedeki ısıtma kademesini kontrol ediniz. P0 gösteriliyorsa, cihaz bekleme modundadır. P1 ile P3 arasında bir ısıtma kademesi seçerek cihazı çalıştırınız.
- Açma/Kapatma düğmesini kontrol ediniz. Açma/Kapatma düğmesi 0 konumundaysa cihaz kapalıdır. Cihazı açınız.
- Çalışma lambasını kontrol ediniz. Çalışma lambası kırmızı renkte yanıp sönüyorsa, cihaz bekleme modundadır. Uzaktan kumanda ile bir ısıtma kademesi seçerek cihazı çalıştırınız.
- Bir uzman elektrik işletmesini arayınız.

Isıtma gücü miktarı düşük:

- Dış alanlardaki güçlü rüzgâr veya düşük sıcaklıklar, cihazın ısıtma gücünü olumsuz etkileyebilir.
- Cihazın doğru pozisyonda kurulup kurulmadığını kontrol ediniz. Duruma bağlı olarak cihaz yükseğe takılmıştır veya eğim açısı doğru değildir.
- Cihaz, ısıtılacak alan için çok küçük boyutlanmış.
- Duruma bağlı olarak ısıtma çubuğu arızalıdır. Arızalı bir ısıtma çubuğunu bir uzman elektrik işletmesinin değiştirmesini sağlayınız.

Devre kesici veya başka bir sigorta attı:

- Sigortayı kontrol ediniz. Hat üzerindeki yükü azaltmak için gerekirse diğer tüketicileri kapatınız.
- Bir uzman elektrik işletmesini arayınız.

Çalıştırıldıktan sonra cihaz hafifçe titreşiyor ve daha sonra titreşim gidiyor:

- Çalıştırma sırasında hafifçe titreşme, normal bir işlemdir. Herhangi bir önlem alınmasına gerek yoktur.

Cihaz kızılötesi uzaktan kumandaya tepki vermiyor:

- Uzaktan kumanda ile cihaz arasındaki mesafenin çok fazla olup olmadığını kontrol ediniz ve gerekirse mesafeyi azaltınız.
- Cihaz ve uzaktan kumanda arasında, örn. mobilyalar veya duvarlar gibi engellerin bulunmadığından emin olunuz. Cihaz ve uzaktan kumanda arasında görsel kontak olmasına dikkat ediniz.
- Pillerin şarj durumunu kontrol ediniz ve gerekirse pilleri değiştiriniz.

- Piller kısa süre önce değiştirilmişse, pillerin doğru kutupla takılıp takılmadığını kontrol ediniz.

Not

Tüm bakım ve onarım çalışmalarından sonra en az 10 dakika bekleyiniz. Cihazı ancak daha sonra açınız.

Cihaz kontrollerden sonra sorunsuz bir şekilde çalışmıyor:

Müşteri hizmetleriyle temas kurunuz. Gerekirse cihazı onarım için bir yetkili elektrik servisine veya Trotec'e götürünüz.

Kullanıcının kendi yapabileceği bakım, onarım veya ürünün temizliğine ilişkin bilgiler

Bakıma başlanmadan önce yapılacak işlemler



Elektrik gerilimine karşı uyarı

Elektrik fişine nemli ya da ıslak elle dokunmayınız.

- Cihazı kapatınız.
- Elektrik fişinden tutarak elektrik kablosunu elektrik prizinden çekiniz.
- Cihazı tamamen soğumaya bırakınız.



Elektrik gerilimine karşı uyarı

Cihazın açılmasını gerektiren çalışmalar, sadece yetkili uzman şirketler veya Trotec tarafından gerçekleştirilmelidir.

Cihazın temizlenmesi

Cihazı nemli, yumuşak, hav bırakmayan bir bezle temizleyiniz. Dış gövdenin içine nem girmemesine dikkat ediniz. Elektrikli parçaların nemle temas etmemesine dikkat ediniz. Bezi nemlendirmek için örn. temizleme spreyi, çözücü madde, alkol içeren temizleyiciler veya aşındırıcı maddeler gibi agresif temizlik maddeleri kullanmayınız.

Temizlikten sonra silerek mahfazayı kurutunuz.

Bakım, onarım ve kullanımda uyulması gereken kurallar



Uyarı

Dış gövdenin açılmasını gerektiren periyodik bakım çalışmaları ve onarımlarda Trotec müşteri servisine başvurunuz. Kurallara aykırı şekilde açılan cihazlar her türlü garanti kapsamı dışındadır ve garanti talepleri geçersiz olur.

Teknik ek**Teknik bilgiler**

Parametre	Değer			
	IRD 1200	IRD 1800	IRD 2400	IRD 3200
Model				
Isıtma gücü (1. / 2. / 3. kademe)	400 / 800 / 1200 W	600 / 1200 / 1800 W	800 / 1600 / 2400 W	1070 / 2140 / 3200 W
Maks. ısıtma gücü	1,2 kW	1,8 kW	2,4 kW	3,2 kW
Nominal akım tüketimi	5,2 A	7,8 A	10,4 A	13,9 A
Şebeke bağlantısı	1/N/PE ~ 220 – 240 V / 50 – 60 Hz	1/N/PE ~ 220 – 240 V / 50 – 60 Hz	1/N/PE ~ 220 – 240 V / 50 – 60 Hz	1/N/PE ~ 220 – 240 V / 50 – 60 Hz
Fiş türü	CEE 7/4	CEE 7/4	CEE 7/4	CEE 7/4
Koruma sınıfı	IP55	IP55	IP55	IP55
Boyutlar (Derinlik x Genişlik x Yükseklik)	55 x 930 x 200 mm	55 x 1195 x 200 mm	55 x 1460 x 200 mm	55 x 1815 x 200 mm
Duvarlarla ve nesnelere arasındaki minimum mesafe:				
üst (duvar montajı):	30 cm	30 cm	30 cm	30 cm
üst (tavana montajı):	19,5 cm	19,5 cm	19,5 cm	19,5 cm
alt:	220 cm	220 cm	220 cm	220 cm
yan:	20 cm	20 cm	20 cm	20 cm
ön:	100 cm	100 cm	100 cm	100 cm
Ağırlık	8 kg	9,5 kg	11,5 kg	13,5 kg

Üretici ve ithalatçı firmanın unvanı, adres ve telefon numarası

İthalatçı (sadece Türkiye için geçerlidir):

Trotec Endüstri Ürünleri Tic.Ltd.Sti.

Oruçreis Mh., Giyimkent Cd.,

14. Sok. No.61, Giyimkent Sitesi

34235 Esenler/İstanbul

Telefon: +90 212 438 56 55

Faks: +90 212 438 56 51

Üretici:

Trotec GmbH

Grebbener Straße 7

D-52525 Heinsberg

Telefon: +49 2452 962-400

Faks: +49 2452 962-200

E-posta: info@trotec.de

Servis istasyonları

Aşağıdaki bilgiler sadece Türkiye için geçerlidir:

Trotec Endüstri Ürünleri Tic.Ltd.Sti.

Oruçreis Mh., Giyimkent Cd.,

14. Sok. No.61, Giyimkent Sitesi

34235 Esenler/İstanbul

Telefon: +90 212 438 56 55

Kullanım sırasında insan veya çevre sağlığına tehlikeli veya zararlı olabilecek durumlara ilişkin uyarılar



Elektronik cihazlar evsel atık değildir ve Türkiye'de, elektrikli ve elektronik cihazlar hakkındaki Elektrikli ve Elektronik Teçhizat Atıkları Direktifi'ne (EETA) göre uzman bir tasfiye merkezine gönderilmelidir. Kullandıktan sonra lütfen bu cihazı geçerli yasal düzenlemelere uygun şekilde tasfiye ediniz.

Trotec GmbH

Grebbener Str. 7
D-52525 Heinsberg

☎ +49 2452 962-400

☎ +49 2452 962-200

✉ info@trotec.com

www.trotec.com