

DA

OVERSÆTTELSE AF DEN
ORIGINALE BRUGSANVISNING
KONDENSTØRRER



Indholdsfortegnelse

Im denne brugsanvisning.....	2
Sikkerhed.....	2
Oplysninger om enheden.....	4
Transport og opbevaring.....	5
Montering og installation.....	6
Betjening.....	7
Fejl og driftsforstyrrelser.....	9
Vedligeholdelse.....	12
Teknisk bilag.....	14
Bortskaffelse.....	19
Overensstemmelseserklæring.....	19

Im denne brugsanvisning

Symboler

**Advarsel mod elektrisk spænding**

Dette symbol henviser til en fare for personers liv og sundhed på grund af elektrisk spænding.

**Advarsel**

Signalordet betegner en fare med middelsvær risikograd, som, hvis den ikke forhindres, kan føre til døden eller alvorlige kvæstelser.

**Forsigtig**

Signalordet betegner en fare med lav risikograd, som, hvis den ikke forhindres, kan føre til ringe eller moderate kvæstelser.

Bemærk

Signalordet henviser til vigtige oplysninger (f.eks. skader på materialer), men ikke til farer.

**Info**

Anvisninger med dette symbol hjælper dig til at udføre dine opgaver hurtigt og sikkert.

**Følg brugervejledningen**

Anvisninger med dette symbol henviser til, at brugsanvisningen skal overholdes.

Den aktuelle version af brugsanvisningen og EU-overensstemmelseserklæringen kan hentes under følgende link:



DH 25 S

<https://hub.trotec.com/?id=43847>

DH 65 S

<https://hub.trotec.com/?id=43848>

Sikkerhed

Læs denne vejledning omhyggeligt igennem før ibrugtagning / anvendelse af enheden, og opbevar altid vejledningen i umiddelbar nærhed af opstillingsstedet eller på enheden!

**Advarsel****Læs alle sikkerhedsadvarsler og anvisninger.**

Manglende overholdelse af advarsler og anvisninger kan resultere i elektrisk stød, brand og / eller alvorlige personskader.

Gem alle sikkerhedsadvarsler og anvisninger til fremtidig brug.

Apparatet kan anvendes af børn over 8 år og personer med reducerede fysiske, sensoriske eller mentale evner eller manglende erfaring og/eller viden, hvis de er under opsyn eller er blevet instrueret i brugen og har forstået farerne, som er forbundet hermed. Børn må ikke leget med værktøjet. Rengøring og brugervedligeholdelse må ikke udføres af børn, der ikke er under opsyn.

- Anvend ikke enheden i eksplosionsfarlige rum.
- Anvend ikke enheden i en aggressiv atmosfære.
- Opstil enheden oprejst og stabilt.
- Lad enheden tørre efter en vådrenngøring. Brug ikke enheden i våd tilstand.
- Anvend eller betjen ikke enheden med våde eller fugtige hænder.
- Udsæt ikke apparatet for direkte vandstråler.
- Stik aldrig genstande eller lemmer ind i apparatet.
- Dæk ikke enheden til, og transportér den ikke under brug.

- Sæt dig ikke på enheden.
- Enheden er ikke legetøj. Hold børn og dyr på afstand. Anvend kun apparatet under opsyn.
- Kontrollér altid varmekanonnen, dens tilbehør og tilslutningsdele for mulige beskadigelser før brug. Defekte apparater eller dele må ikke anvendes.
- Sørg for, at alle el-ledninger, der befinder sig uden for enheden, er beskyttet mod beskadigelser (f.eks. fra dyr). Brug aldrig enheden, hvis der er skader på elledninger eller på stikkontakten!
- Strømtilslutningen skal være i overensstemmelse med angivelserne i kapitlet Tekniske data.
- Sæt strømstikket i en stikkontakt, der er korrekt sikret.
- Tag hensyn til enhedens tilslutningseffekt, ledningslængden og anvendelsesformålet, når du vælger forlængerledning til netkablet. Rul forlængerledningen helt ud. Undgå elektrisk overbelastning.
- Ledningen til apparatet skal altid trækkes ud af strømstikket (tag fat omkring netstikket), inden påbegyndelse af vedligeholdelse, pleje og reparationer på apparatet.
- Sluk for apparatet, og tag netkablet ud af el-stikkontakten, når du ikke skal bruge apparatet.
- Anvend aldrig apparatet, hvis der konstateres skader på el-stikket eller el-ledningerne. Hvis ledningen til apparatets nettilslutning bliver beskadiget, skal den udskiftes hos producenten eller dennes serviceafdeling eller af en lignende kvalificeret person for at undgå skader. Defekte el-ledninger udgør en alvorlig fare for sundheden!
- Overhold ved opstilling af apparatet minimumsafstandene til vægge og genstande såvel som opbevarings- og driftsbetingelserne, som beskrevet i kapitlet tekniske data.
- Sørg for, at luftindgange og luftudgange er fri.
- Sørg for, at indsugningssiden altid er fri for snavs og løse genstande.
- Fjern ikke sikkerhedsmærker, mærkater eller etiketter fra instrumentet. Hold alle sikkerhedsmærker, mærkater og etiketter i læsbar stand.
- Transportér kun apparatet i opret stilling og med tomt kondensvandsbeholder eller kondensvandsafløbslange.
- Før opbevaring eller transport skal de opsamlede kondensvand tømmes. Drik det ikke. Sundhedsfare!

Tilsigtet brug

Brug apparatet udelukkende som stationær industritørrer til tørring og affugtning af rumluft, og overhold de tekniske data og sikkerhedsanvisninger.

Med til tilsigtet brug hører:

- Tørring og affugtning af:
 - Produktionsanlæg underjordiske anlæg
 - Lagre, arkiver, laboratorier
 - Rum og overflader efter vandskader pga. sprængte vandør eller oversvømmelse
- Tørholdning af:
 - Instrumenter, apparater, dokumenter
 - Elektriske koblingscentraler, kedelanlæg, turbiner og rørsystemer i kraftværker
 - Fugtfølsomme varer og laster etc.

Utilsigtet brug

- Opstil ikke apparatet på våde eller oversvømmede underlag.
- Læg ikke genstande, som f.eks. tøj, på enheden.
- Anvend ikke apparatet udendørs.
- Konstruktionsmæssige ændringer samt til- eller ombygninger på instrumentet uden tilladelse fra producenten er forbudt.
- Anden brug eller betjening end beskrevet i denne betjeningsvejledning er ikke tilladt. Ved manglende overholdelse af instruktionerne bortfalder garantien og ethvert garantikrav.

Personalets kvalifikationer

Personer, der anvender dette apparat, skal:

- Være sig de farer bevidst, der opstår ved arbejde med el-apparater i fugtige miljøer.
- have læst og forstået brugsanvisningen, især kapitlet "Sikkerhed".

Vedligeholdelsesarbejde, der kræver, at huset skal åbnes, må kun udføres af specialvirksomheder for køle- og klimateknik eller af Trotec.

Resterende farer



Advarsel mod elektrisk spænding

Arbejde på elektriske komponenter må kun udføres af en autoriseret elektriker!



Advarsel mod elektrisk spænding

Tag stikket ud af stikkontakten før alt arbejde på enheden!
Hold altid fat omkring stikket, når du tager ledningen ud af stikkontakten.

**Advarsel**

Der kan udgå farer fra denne varmekanon, hvis den anvendes fagligt ukorrekt eller utilsigtet af personer, der ikke er blevet instrueret i brugen! Overhold personalekvalifikationerne!

**Advarsel**

Instrumentet er ikke legetøj og skal opbevares utilgængeligt for børn!

**Advarsel**

Fare for kvælning!
Lad ikke emballagematerialet ligge og flyde. Det kan blive et farligt legetøj for børn.

Bemærk

Anvend ikke apparatet uden isat luftfilter.
Uden luftfilter bliver apparatets indre stærkt tilsmudset, derved kan ydeevnen blive reduceret og apparatet blive beskadiget.

Forholdsregler i nødstilfælde

1. Sluk for apparatet.
2. Afbryd enhedens forbindelse til nettilslutningen. Hold altid fat omkring stikket, når du tager tilslutningsledningen ud af stikkontakten.
3. Tilslut ikke en defekt enhed til el-nettet igen.

Oplysninger om enheden**Beskrivelse af enheden**

Apparatet sørger for automatisk luftaffugtning af lokaler ved hjælp af kondenseringsprincippet.

Ventilatoren suger den fugtige luft i lokalet ind gennem luftindgangen via luftfiltret, fordamperen og den bagvedliggende kondensator. Luften nedkøles til under dugpunktet på den kolde fordamper. Vanddampen i luften sætter sig som kondensvand eller rim på fordamperens lameller. I kondensatoren opvarmes den affugtede, afkølede luft let og blæses ud igen. Den behandlede, tørrere luft blandes igen med luften i lokalet. Luftfugtigheden i opstillingsrummet reduceres, fordi apparatet permanent sørger for cirkulation af luften i lokalet.

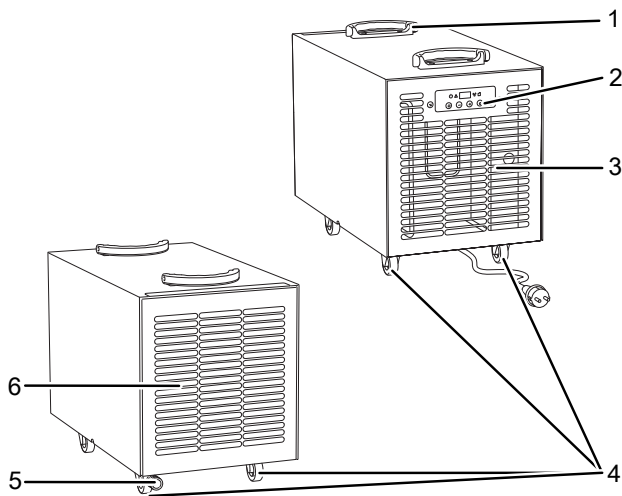
Afhængigt af lufttemperaturen og den relative luftfugtighed drypper det kondenserede vand permanent eller kun under de periodiske afrimningsfaser ned i kondensvandsbakken. Kondensvandet føres bort fra enheden via en rørforbindelse. Hertil sættes kondensvandsafløbsslangen på apparatets slangetilslutning, og kondensvandet bliver ført bort.

Apparatet er udstyret med en varmgas-afrimningsautomatik. Her bliver den varme gas fra kølekredsløbet brugt aktivt til en hurtig og effektiv afrimning. Derved er apparatet betydeligt effektivt ved temperaturer under 15 °C.

Apparatet er forsynet med et betjeningspanel til betjening og funktionskontrol.

På grund af den varmeafgivelse, der finder sted under driften, kan temperaturen i lokalet stige lidt.

Billede af apparatet



Nr.	Betegnelse
1	Transporthåndtag
2	Betjeningspanel
3	Luftudgang
4	Transporthjul, der kan låses
5	Tilslutning til kondensvand-afløbsslange
6	Luftindgang med luftfilter

Transport og opbevaring

Bemærk

Hvis du opbevarer eller transporterer apparatet på ukorrekt vis, kan apparatet blive beskadiget. Overhold instruktionerne for transport og opbevaring af værktøjet.

Transport

Apparatet er forsynet med håndtag, så det er lettere at transportere.

Enheden er udstyret med transporthjul, således at den er lettere at transportere.

Vær opmærksom på følgende henvisninger, **før** apparatet transporteres:

- Sluk for apparatet.
- Hold altid fat omkring stikket, når du tager ledningen ud af stikkontakten.
- Træk ikke i el-ledningen.
- Tøm resten af kondensvandet ud af apparatet og kondensvand-afløbsslangen (se kapitlet Vedligeholdelse).
- Rul kun apparatet på jævne og glatte overflader.

Vær opmærksom på følgende anvisninger **efter** hver transport:

- Stil apparatet oprejst efter transporten.
- Lad apparatet stå i 12 til 24 timer efter transport i liggende stilling, så kølemidlet kan samle sig i kompressoren. Vent 12 til 24 timer, før du tænder apparatet igen! Ellers kan kompressoren blive beskadiget og apparatet ikke længere fungere. Garantikravet bortfalder i det tilfælde.

Opbevaring

Vær opmærksom på følgende henvisninger, **før** opbevaring:

- Tøm resten af kondensvandet ud af apparatet og kondensvand-afløbsslangen (se kapitlet Vedligeholdelse).
- Hold altid fat omkring stikket, når du tager ledningen ud af stikkontakten.

Når du ikke anvender apparatet, skal du opbevare det:

- Tørt og beskyttet mod frost og varme
- I opret position på et sted, der er beskyttet mod støv og direkte sollys
- Om nødvendigt beskyttet mod indtrængende støv med en afdækning
- Stil ikke andre apparater eller genstande på apparatet, da det vil kunne blive beskadiget

Montering og installation

Medfølger ved levering

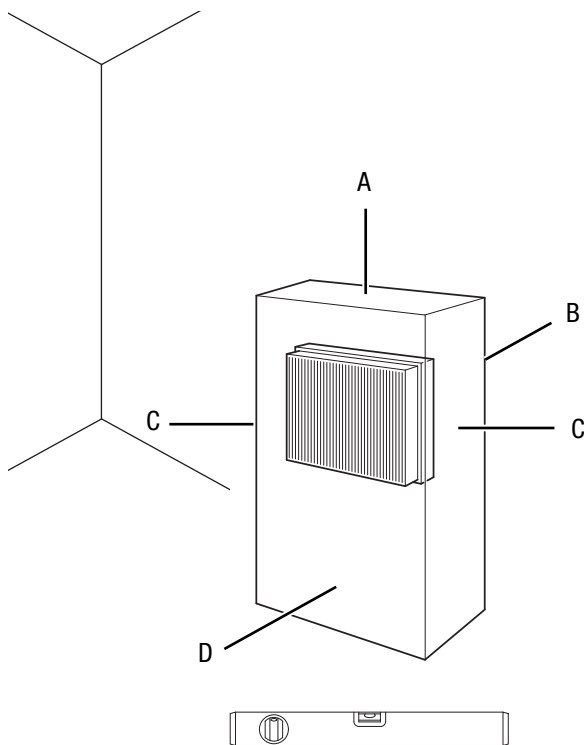
- 1 x apparat
- 1 x luftfilter
- 1 x betjeningsvejledning

Udpakning af apparatet

1. Åbn kassen og tag apparatet ud.
2. Fjern emballagen fuldstændigt fra apparatet.
3. Rul netkablet helt ud. Kontrollér, at netkablet ikke er beskadiget; sørg for ikke at beskadige det, når det rulles op.

Ibrugtagning

Overhold minimumafstandene til vægge og genstande ved opstilling af apparatet, som beskrevet i kapitlet Tekniske data.



- Sørg ved opstilling af apparatet - især i vådrum - for at sikre apparatet på opstillingsstedet med en fejlstrømsbeskyttelsesanordning, der opfylder forskrifterne (FI-afbryder).

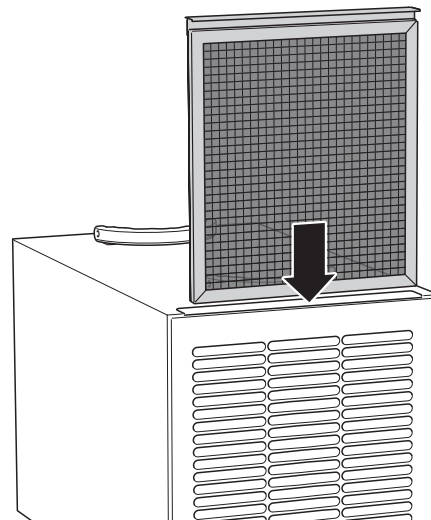
Montering af luftfilter

Bemærk

Anvend ikke apparatet uden isat luftfilter.

Uden luftfilter bliver apparatets indre stærkt tilsmudset, derved kan ydeevnen blive reduceret og apparatet blive beskadiget.

- Kontrollér, at luftfilteret er monteret inden apparatet tændes.

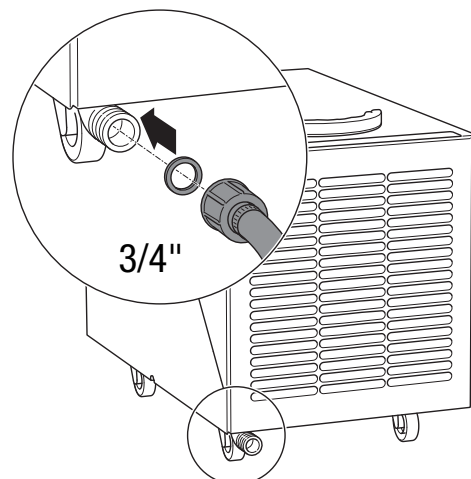


Tilslutning af kondensvandsafløbsslange

Kondensvandet fra driften, skal føres bort via en kondensvandsafløbsslange. Forbind en kondensvandsafløbsslange med apparatet på følgende måde:

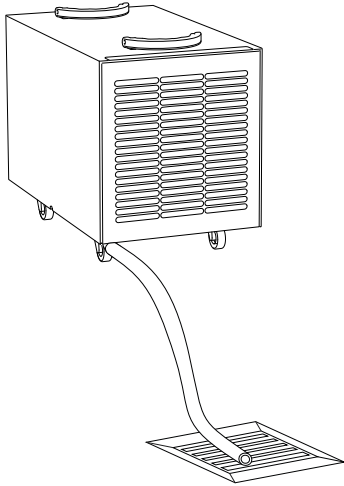
- ✓ En egnet kondensvandsafløbsslange (3/4" tilslutning) ligger klar i leveringen.
- ✓ Apparatet er slukket.

1. Tilslut kondensvandsafløbsslangen til kondensvandsslangetilslutningen (5) på apparatet.

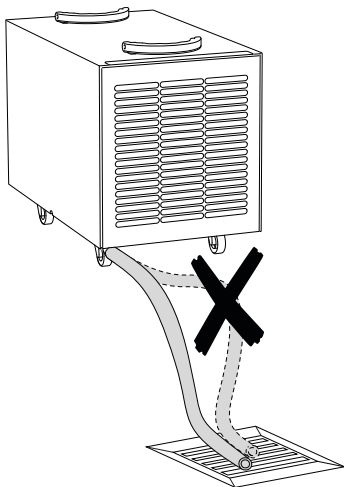


- Kontrollér netkablets tilstand, før du tager apparatet i brug igen. Kontakt kundeservice, hvis du ikke er sikker på, at det er i orden.
- Opstil enheden oprejst og stabilt.
- Undgå snublefælder ved udlægning af netkablet eller andre elkabler, især ved opstilling af apparatet midt i rummet. Anvend kabelbroer.
- Sørg for, at forlængerledninger er rullet helt ud.
- Sørg for at holde tilstrækkelig afstand til varmekilder ved opstilling af apparatet.
- Sørg for, at gardiner eller andre genstande ikke blokerer luftens strømning.

2. Sørg for, at kondensvandsafløbsslangen er korrekt tilsluttet til apparatet og ikke er beskadiget.
3. Før den anden af slangens ender til et egnet afløb (f.eks. en afløbsrist eller en tilstrækkelig stor opsamlingsbeholder). Pas på, at slangen ikke er bukket.



4. Sørg for, at kondensvandsudløbsslangen har et konstant fald.



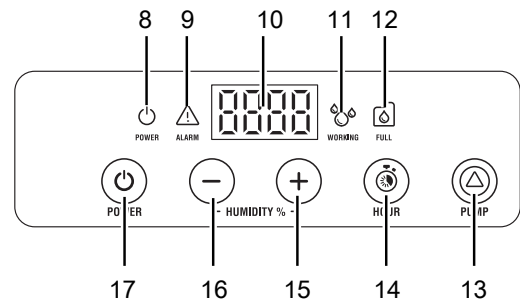
Tilslutning af netkabel

- Sæt strømstikket i en stikkontakt, der er korrekt sikret.

Betjening

Betjeningspanel

- Undgå åbne døre og vinduer.
- Når der er tændt for apparatet, arbejder det fuldautomatisk.
- Ventilatoren bliver ved med at køre, indtil den indstillede nominelle værdi er nået, eller apparatet slukkes.
- Efter ca. 35 minutters drift kobler apparatet ved behov om til afrimning i ca. 3 minutter.



Nr.	Betegnelse	Betydning
8	LED <i>POWER</i>	Lyser i standby-modus og under drift
9	LED <i>ALARM</i>	Lyser ved en fejlmeddelelse
10	Segmentdisplay	Visning af den ønskede rumluftfugtighed
11	LED <i>WORKING</i>	Lyser, når kompressoren er tændt
12	LED <i>FULL</i>	Lyser, når kondensvandsbakken er fuld
13	Knap <i>PUMP</i>	Testvandstømning af kondensvandspumpen
14	Knap <i>HOURL</i>	Aktivering eller deaktivering af driftstimevisningen Driftstimerne vises i segmentdisplayet (10).
15	Knappen <i>Øgning af værdi</i>	Øg den ønskede relative luftfugtighed i rummet (30 % til 80 %)
16	Knappen <i>Sænkning af værdi</i>	Sænk den ønskede relative luftfugtighed i rummet (30 % til 80 %)
17	Knappen <i>POWER</i>	Sådan tændes og slukkes værktøjet

Sådan tændes apparatet

Når apparatet er stillet op som beskrevet i kapitlet om ibrugtagning, er det driftsklart og kan tændes.

Tryk på knappen *POWER* (17). Apparatet starter med affugtningen.

Bemærk

Brug kun apparatet i lodret position, da kompressoren ellers kan blive beskadiget.

Bemærk

Hvis du slukker for apparatet og derefter tænder for det med det samme igen, går der ca. 4 minutter, inden apparatet kører igen.

Indstilling af den ønskede luftfugtighed i rummet

Du har hele tiden mulighed for at ændre på den forudindstillede luftfugtighed i rummet, mens apparatet er i drift.

1. Tryk på knappen *Øgning af værdi* (15) eller *Sænkning af værdi* (16) for at indstille den ønskede værdi (fra 30 % til 80 % i 1%-trin).
⇒ Segmentdisplayet blinker under indstillingen.
2. Segmentdisplayet bliver ved med at lyse i ca. 4 sek. efter den seneste indstilling.
⇒ Den ønskede rumluftfugtighed er indstillet.

Indstilling af permanent drift

Apparatet affugter konstant luften uafhængigt af rummets relative luftfugtighed.

1. Tryk på knappen *Sænkning af værdi* (16), indtil (10) *Cont* vises i segmentdisplayet.

Automatisk afisning

Ved lave omgivelsestemperaturer kan fordamperen ise til. Apparatet gennemfører så en automatisk afisning.

Kompressoren slukker, og ventilatoren kører fortsat indtil afisningen er afsluttet. Varigheden for afrimningen kan variere.

Sluk ikke for apparatet under den automatiske afrimning. Træk ikke stikket ud af stikkontakten.

Memory-funktion

Ved kortvarige strømsvigt husker apparatet programmeringen af den nominelle værdi for luftfugtigheden. De forprogrammerede start- og stoptider for automatisk drift gemmes ikke.

Efter afsluttet anvendelse



Advarsel mod elektrisk spænding

Berør ikke strømstikket med våde eller fugtige hænder.

- Sluk apparatet.
- Hold altid fat omkring stikket, når du tager ledningen ud af stikkontakten.
- Fjern om nødvendigt kondensvandsafløbsslangen samt den restvæske, der befinder sig i den.
- Tøm i givet fald kondensvandsbeholderen.
- Rengør instrumentet, som beskrevet i kapitlet Vedligeholdelse.
- Opbevar apparatet som beskrevet i kapitlet Opbevaring.

Fejl og driftsforstyrrelser

Enheden er kontrolleret flere gange i løbet af produktionen for fejlfri funktion. Hvis der alligevel opstår funktionsfejl, skal du kontrollere enheden ud fra følgende liste.

Apparatet kan ikke tændes:

- Kontrollér nettilslutningen
- Kontrollér netkablet for beskadigelser.
- Kontrollér netsikringen i bygningen.
- Kontrollér kondensvandsbakkens påfyldningsniveau, og tøm den om nødvendigt. LED'en *FULL* (12) må ikke lyse.
- Lad en specialvirksomhed for køle- og klimateknik eller Trotec foretage en elektrisk kontrol.

Apparatet arbejder, men der dannes ikke kondensvand:

- Kontrollér, at kondensvandsafløbslangen sidder korrekt.
- Kontrollér lokalets temperatur. Overhold apparatets tilladte driftsområde i henhold til de tekniske data.
- Sørg for, at den relative luftfugtighed stemmer overens med de tekniske data.
- Kontrollér den forvalgte ønskede luftfugtighed. Luftfugtigheden i opstillingsrummet skal ligge mindst 3 % over den nominelle værdi. Sænk evt. den forvalgte ønskede luftfugtighed.
- Kontrollér, at kondensvandspumpen fungerer korrekt, og at der ikke forekommer usædvanlige vibrationer eller støj. Fjern udvendigt snavs (se kapitlet Vedligeholdelse).
- Kontrollér luftfiltret for snavs. Rengør eller udskift luftfiltret efter behov (se kapitlet Vedligeholdelse).
- Kontrollér kondensatoren og kondensvandspumpen udefra for snavs (se kapitlet Vedligeholdelse). Få en specialvirksomhed eller Trotec til at rense apparatet indvendigt, hvis det er snavset.

Apparatet støjer eller vibrerer:

- Kontrollér luftfiltret for snavs. Rengør eller udskift luftfiltret efter behov (se kapitlet Vedligeholdelse).
- Kontroller, om apparatet står opret og er opstillet stabilt.

Apparatet bliver meget varmt, støjer og ydelsen forringes:

- Kontrollér luftindgangene og luftfiltret for snavs. Fjern udvendigt snavs.
- Kontrollér apparatet indvendigt og især ventilatoren, ventilatorhuset, fordamperen, kondensatoren og kondensvandspumpen udefra for snavs (se kapitlet Vedligeholdelse). Lad en specialvirksomhed for køle- og klimateknik eller Trotec rense apparatet indvendigt, hvis det er snavset.

Fungerer apparatet ikke fejlfrit efter udført kontrol?

Kontakt kundeservice. Send i givet fald apparatet til reparation hos en specialvirksomhed for køle- og klimateknik eller hos Trotec.

Fejlkoder

For at anvende den korrekte fejltabel skal man først udlæse softwareversionen i segmentdisplayet (10), når apparatet tændes.

I segmentdisplayet (10) kan de følgende fejlmeldinger vises:

Softwareversion 0104

Meddelelse	Årsag	Afhjælpning
Lot	Temperaturen på temperatursensoren T1 og T2 er lavere end 5 °C.	Sluk for apparatet, afbryd strømforsyningen og tænd for apparatet igen. Hvis fejlen stadig er der, skal du få en specialvirksomhed for køle- og klimateknik til at kontrollere apparatet og i givet fald udskifte måleteknikken.
LOt	Rumtemperaturen er lavere end 0,5 °C.	Tænd først for apparatet igen ved en temperatur > 10 °C.
LoPt	Temperaturforskellen mellem T3 og T1 er <6 °C	Få en specialvirksomhed for køle- og klimateknik til at kontrollere apparatet og i givet fald udskifte måleteknikken.
Hi t	Der foreligger en fejlfunktion af temperatur- og fugtsensorerne T3 > 35 °C og relativ luftfugtighed <75 %	Tænd først for apparatet igen ved en temperatur < 35 °C.
Hi t	Der foreligger en fejlfunktion af temperatur- og fugtsensorerne T3 > 32 °C og relativ luftfugtighed ≥78 %	Tænd først for apparatet igen ved en temperatur < 30 °C.
Prob Pro1 Pro2 Pro3	Der foreligger en fejlfunktion af fugtsensorerne.	Få en specialvirksomhed for køle- og klimateknik til at kontrollere apparatet og i givet fald udskifte måleteknikken.
LoPS	LPS-kontakten er åbnet (se ledningsdiagram)	Få en specialvirksomhed for køle- og klimateknik til at kontrollere apparatet og i givet fald udskifte måleteknikken.
HIPS	HPS-kontakten er åbnet (se ledningsdiagram)	Få en specialvirksomhed for køle- og klimateknik til at kontrollere apparatet og i givet fald udskifte måleteknikken.

Softwareversion 0105

Meddelelse	Årsag	Afhjælpning
Lot	Temperaturen på temperatursensoren T1 og T2 er lavere end 5 °C.	Sluk for apparatet, afbryd strømforsyningen og tænd for apparatet igen. Hvis fejlen stadig er der, skal du få en specialvirksomhed for køle- og klimateknik til at kontrollere apparatet og i givet fald udskifte måleteknikken.
LOt	Rumtemperaturen er lavere end 0,5 °C.	Tænd først for apparatet igen ved en temperatur > 10 °C.
LoPt	Temperaturforskellen mellem T3 og T1 er <6 °C	Få en specialvirksomhed for køle- og klimateknik til at kontrollere apparatet og i givet fald udskifte måleteknikken.
Pr1 Pr2 Pr12	Apparatet gennemfører en test af sensorerne.	Sluk for apparatet, afbryd strømforsyningen og tænd for apparatet igen samtidig med at du trykker på knappen <i>Sænkning af værdi</i> (16). Hold knappen <i>Sænkning af værdi</i> (16) nede i 10 sek. Hvis fejlen stadig er der, skal du få en specialvirksomhed for køle- og klimateknik til at kontrollere apparatet og i givet fald udskifte måleteknikken.
Hi t	Der foreligger en fejlfunktion af temperatur- og fugtsensorerne T3 > 35 °C og relativ luftfugtighed <75 %	Tænd først for apparatet igen ved en temperatur < 35 °C.
Hi t	Der foreligger en fejlfunktion af temperatur- og fugtsensorerne T3 > 32 °C og relativ luftfugtighed ≥78 %	Tænd først for apparatet igen ved en temperatur < 30 °C.

Meddelelse	Årsag	Afhjælpning
Prob	Der foreligger en fejlfunktion af fugtsensorerne.	Sluk for apparatet, afbryd strømforsyningen og tænd for apparatet igen samtidig med at du trykker på knappen <i>Sænkning af værdi</i> (16). Hold knappen <i>Sænkning af værdi</i> (16) nede i 10 sek. Hvis fejlen stadig er der, skal du få en specialvirksomhed for køle- og klimateknik til at kontrollere apparatet og i givet fald udskifte måleteknikken.
Pro1		
Pro2		
Pro3		
AL05	G.A.-kontakten er åbnet (se ledningsdiagram)	Få en specialvirksomhed for køle- og klimateknik til at kontrollere apparatet og i givet fald udskifte måleteknikken.
LoPS	LPS-kontakten er åbnet (se ledningsdiagram)	Få en specialvirksomhed for køle- og klimateknik til at kontrollere apparatet og i givet fald udskifte måleteknikken.
HIPS	HPS-kontakten er åbnet (se ledningsdiagram)	Få en specialvirksomhed for køle- og klimateknik til at kontrollere apparatet og i givet fald udskifte måleteknikken.

Softwareversion 2600

Meddelelse	Årsag	Afhjælpning
LOt	Rumtemperaturen er lavere end 0,5 °C.	Tænd først for apparatet igen ved en temperatur > 10 °C.
Prob	Der foreligger en fejlfunktion af fugtsensorerne.	Sluk for apparatet, afbryd strømforsyningen og tænd for apparatet igen samtidig med at du trykker på knappen <i>Sænkning af værdi</i> (16). Hold knappen <i>Sænkning af værdi</i> (16) nede i 10 sek. Hvis fejlen stadig er der, skal du få en specialvirksomhed for køle- og klimateknik til at kontrollere apparatet og i givet fald udskifte måleteknikken.
Pro3		
AL05	G.A.-kontakten er åbnet (se ledningsdiagram)	Få en specialvirksomhed for køle- og klimateknik til at kontrollere apparatet og i givet fald udskifte måleteknikken.
LoPS	LPS-kontakten er åbnet (se ledningsdiagram)	Få en specialvirksomhed for køle- og klimateknik til at kontrollere apparatet og i givet fald udskifte måleteknikken.

Vedligeholdelse

Vedligeholdelsesintervaller

Vedligeholdelses- og serviceinterval	Før hver ibrugtagning	Efter behov	Mindst hver 2. uge	Mindst hver 4. uge	Mindst hver 6. måned	Mindst én gang om året
Tøm kondensvandspumpe, kondensvandsbakke og kondensstørrer.		X				
Kontrollér indsugnings- og udblæsningsåbninger for snavs og fremmedlegemer, og rengør om nødvendigt	X			X		
Udvendig rengøring		X				X
Visuel kontrol af apparatet indvendigt for snavs		X		X		
Kontrollér indsugningsgitteret og luftfilteret for snavs og fremmedlegemer, og rengør eller udskift dem om nødvendigt	X		X			
Udskift luftfilter					X	
Kontrollér for skader	X					
Kontrollér fastgørelsesbolte		X				X
Prøvedrift						X

Vedligeholdelses- og serviceprotokol

Apparattype:

Apparatnummer:

Vedligeholdelses- og serviceinterval	1	2	3	4	5	6	7	8	9	10	11	12	13	14	15	16
Kontrollér indsugnings- og udblæsningsåbninger for snavs og fremmedlegemer, og rengør om nødvendigt																
Udvendig rengøring																
Visuel kontrol af apparatet indvendigt for snavs																
Kontrollér indsugningsgitteret og luftfilteret for snavs og fremmedlegemer, og rengør eller udskift dem om nødvendigt																
Udskift luftfilter																
Kontrollér for skader																
Kontrollér fastgørelsesbolte																
Prøvedrift																
Bemærkninger																

1. Dato:	2. Dato:	3. Dato:	4. Dato:
Underskrift:	Underskrift:	Underskrift:	Underskrift:
5. Dato:	6. Dato:	7. Dato:	8. Dato:
Underskrift:	Underskrift:	Underskrift:	Underskrift:
9. Dato:	10. Dato:	11. Dato:	12. Dato:
Underskrift:	Underskrift:	Underskrift:	Underskrift:
13. Dato:	14. Dato:	15. Dato:	16. Dato:
Underskrift:	Underskrift:	Underskrift:	Underskrift:

Aktiviteter før start på vedligeholdelse



Advarsel mod elektrisk spænding

Berør ikke strømstikket med våde eller fugtige hænder.

- Sluk for apparatet.
- Hold altid fat omkring stikket, når du tager ledningen ud af stikkontakten.



Advarsel mod elektrisk spænding

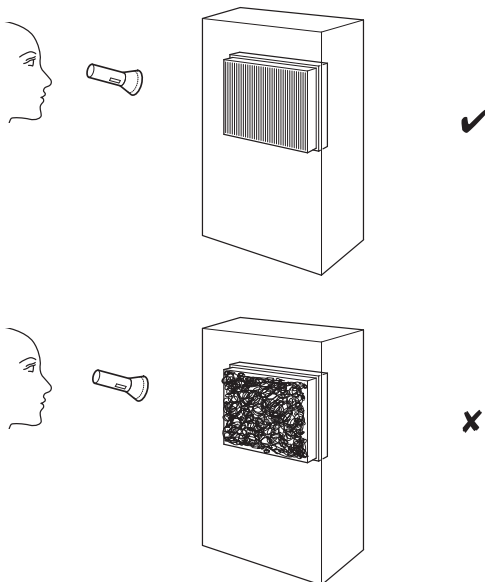
Opgaver, som kræver, at kabinettet åbnes, må kun udføres af autoriserede fagfolk eller Trotec.

Rengøring af huset

Rengør kabinettet med en blød, let fugtig, fnugfri klud. Sørg for, at der ikke kommer fugt ind i huset. Sørg for, at fugt ikke kan komme i kontakt med elektriske komponenter. Brug ikke aggressive rengøringsmidler som f.eks. rengøringspray, opløsningsmidler, alkoholholdige rengøringsmidler eller skuremidler til at fugte kluden.

Visuel kontrol af apparatet indvendigt for snavs

1. Fjern luftfiltret.
2. Lys med en lommelygte ind i apparatets åbninger.
3. Kontrollér apparatet indvendigt for snavs.
4. Hvis du kan se et tykt lag støv, skal du lade en specialvirksomhed for køle- og klimateknik eller Trotec rengøre apparatet indvendigt.
5. Sæt luftfiltret i igen.



Kølemiddelkredsløb

- Hele kølemiddelkredsløbet er et vedligeholdelsesfrit, hermetisk lukket system og må kun vedligeholdes eller repareres af et specialfirma for køle- og klimateknik eller af Trotec.

Rengøring af luftfilter

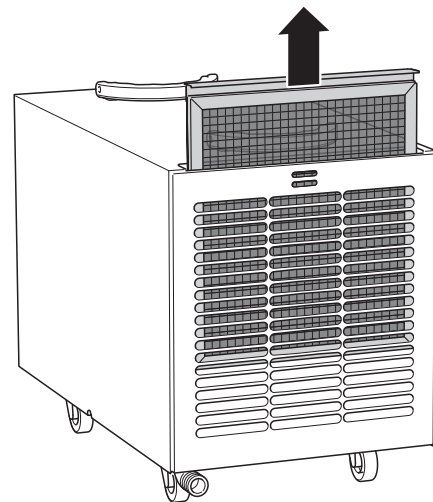
Luftfiltret skal rengøres, når det bliver snavset. Dette viser sig f.eks. i form af reduceret effekt (se kapitlet Fejl og driftsforstyrrelser).



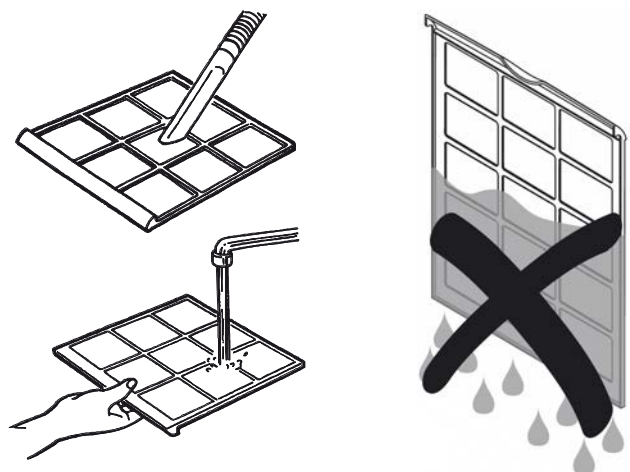
Advarsel

Kontrollér, at luftfiltret hverken er opslidt eller beskadiget. Hjørnerne og kanterne på luftfiltret må ikke være deformerede eller afrundede. Kontrollér, at luftfiltret er ubeskadiget og tørt, før du sætter det i igen!

1. Tag luftfilteret på luftindgangen (6) ud af apparatet.



2. Gør filteret rent med en blød, fnugfri, let fugtet klud. Hvis filteret er meget snavset gøres det rent med varmt vand blandet med et neutralt rengøringsmiddel.

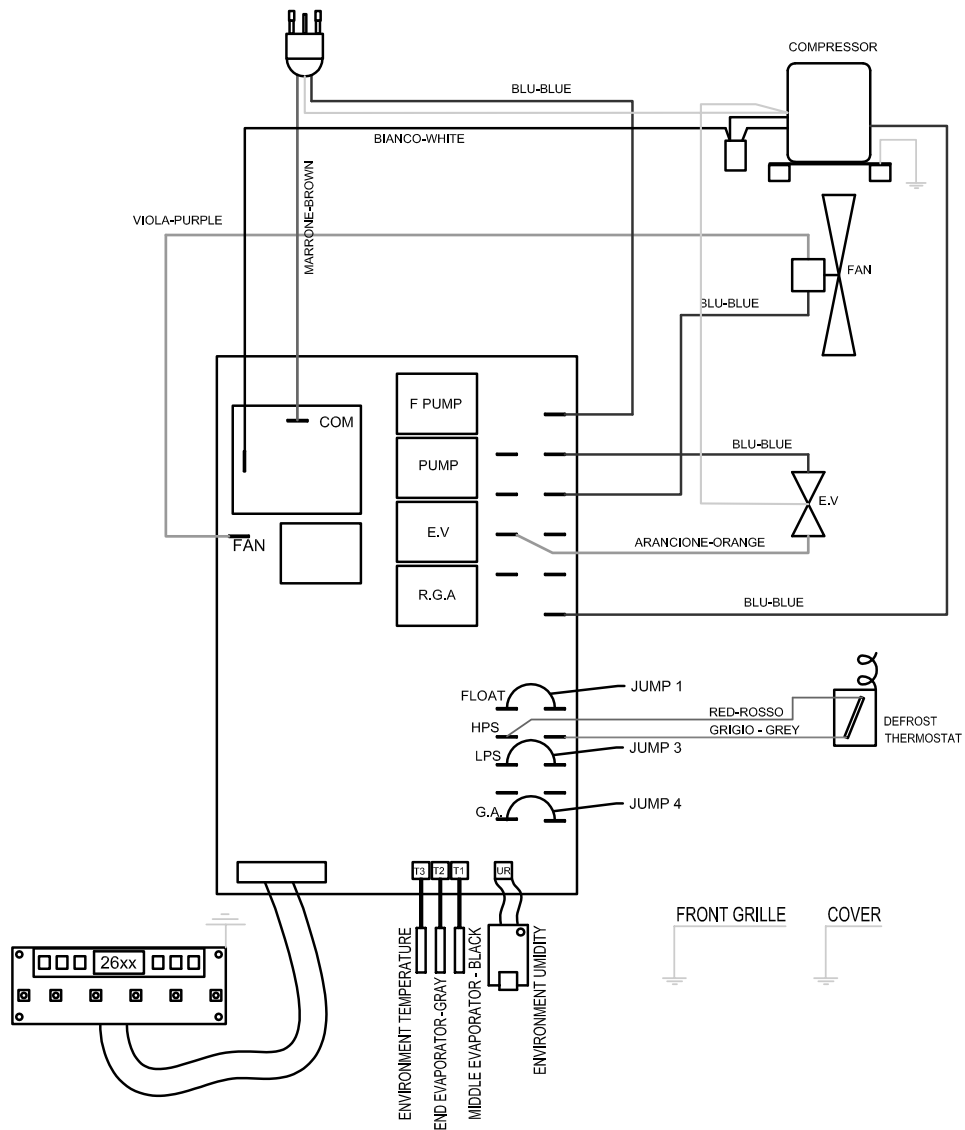


3. Lad filteret tørre helt igennem. Sæt aldrig et vådt filter i apparatet.
4. Sæt luftfilteret ind i apparatet igen.

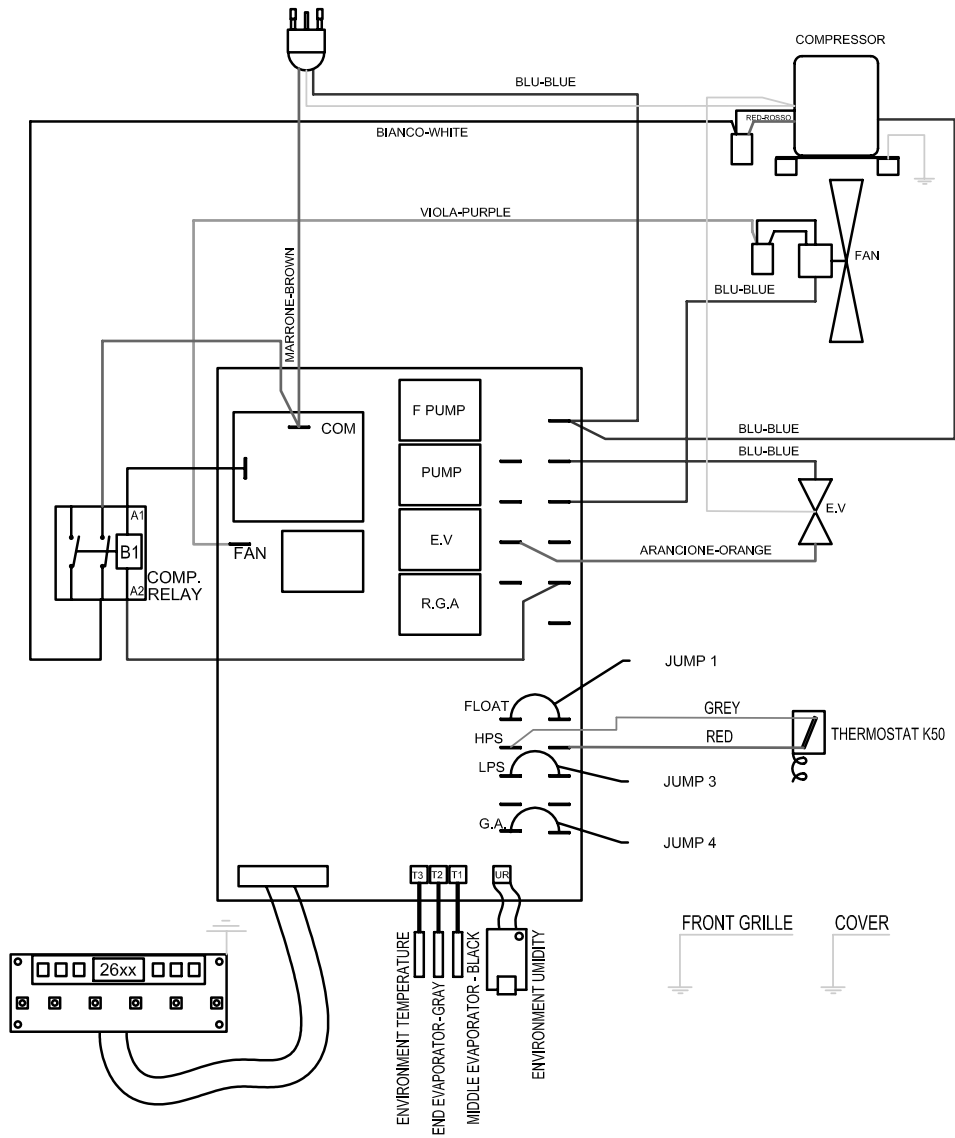
Teknisk bilag
Tekniske specifikationer

Parametre	Værdi	
Model	DH 25 S	DH 65 S
Affugtningskapacitet / 24 h ved 30 °C / 80 % r.f.	40 l	80 l
Luftmængde	450 m ³ /h	1100 m ³ /h
Tryk ved ind sugningsside	1,3 MPa	1,3 MPa
Tryk ved udgangsside	3,5 MPa	3,5 MPa
Arbejdsområde (temperatur)	1 til 35 °C	1 til 35 °C
Arbejdsområde (relativ fugtighed)		
under 30 °C	35 til 98 % r.F.	35 til 98 % r.F.
30 °C til 32 °C	35 til 90 % r.F.	35 til 90 % r.F.
32 °C til 35 °C	35 til 70 % r.F.	35 til 70 % r.F.
Nettilslutning	1/N/PE~ 230 V / 50 Hz	1/N/PE~ 230 V / 50 Hz
Nominel ydelse	0,77 kW	1,4 kW
Nominel strøm	3,1 A	6,6 A
Start-spidsstrøm	14 A	28 A
Kølemiddel	R-410A	R-410A
Kølemiddelmængde	580 g	820 g
GWP-faktor	2.088	2.088
CO ₂ -ækvivalent	1,211 t	1,712 t
Lydniveau i en afstand på 3 m	51 dB(A)	52 dB(A)
Minimumafstand til vægge/genstande:		
	A: for oven: 50 cm	50 cm
	B: bagtil: 50 cm	50 cm
	C: på siden: 50 cm	50 cm
	D: foran: 50 cm	50 cm
længde x bredde x højde	580 x 343 x 457 mm	667 x 517 x 553 mm
Vægt	34 kg	53 kg

Ledningsdiagram DH 25 S



Ledningsdiagram DH 65 S

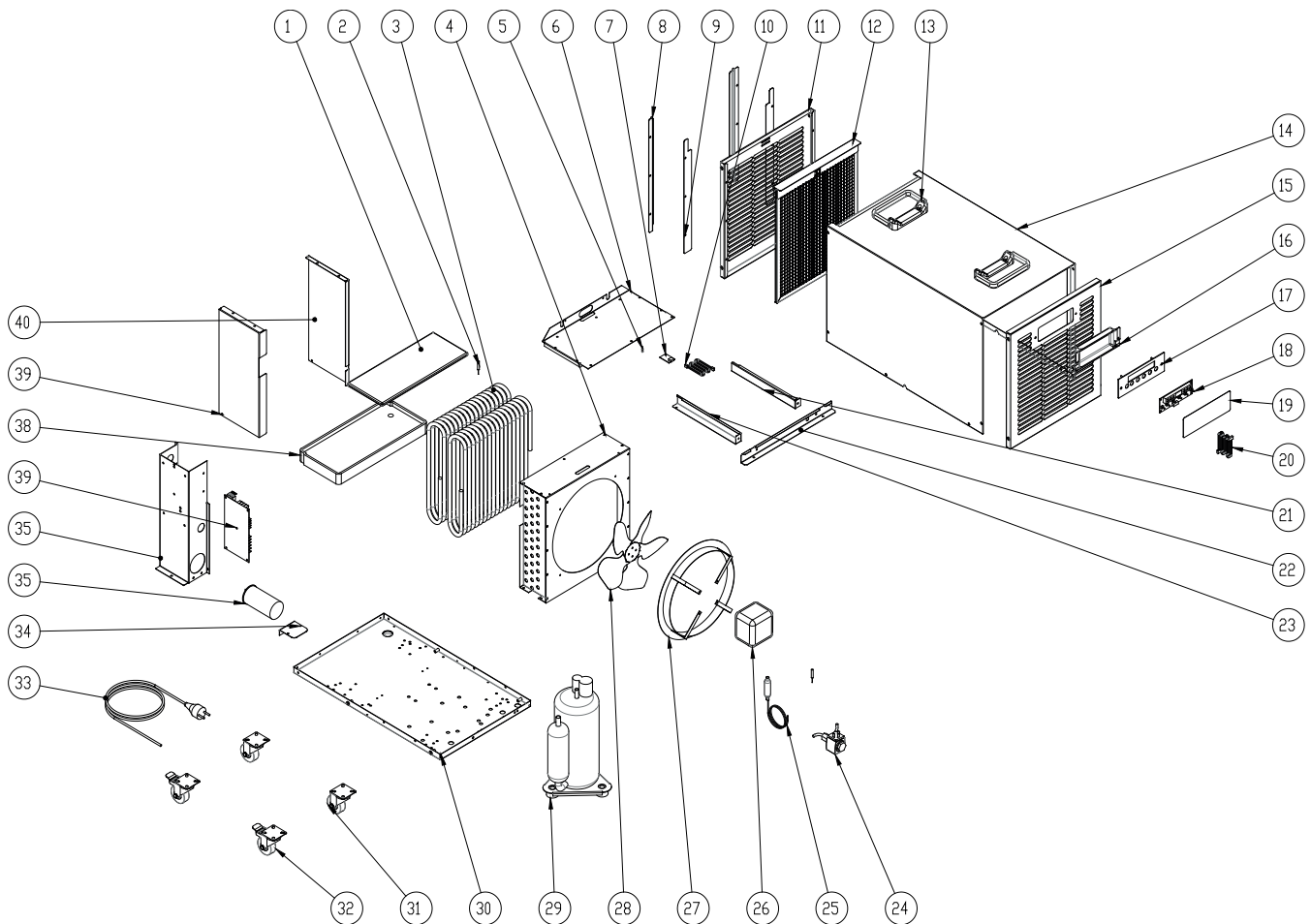


Eksplosionstegning DH 25 S



Info

Reservedelens positionsnumre er ikke de samme som positionsnumrene for komponenterne, der anvendes i brugsanvisningen.



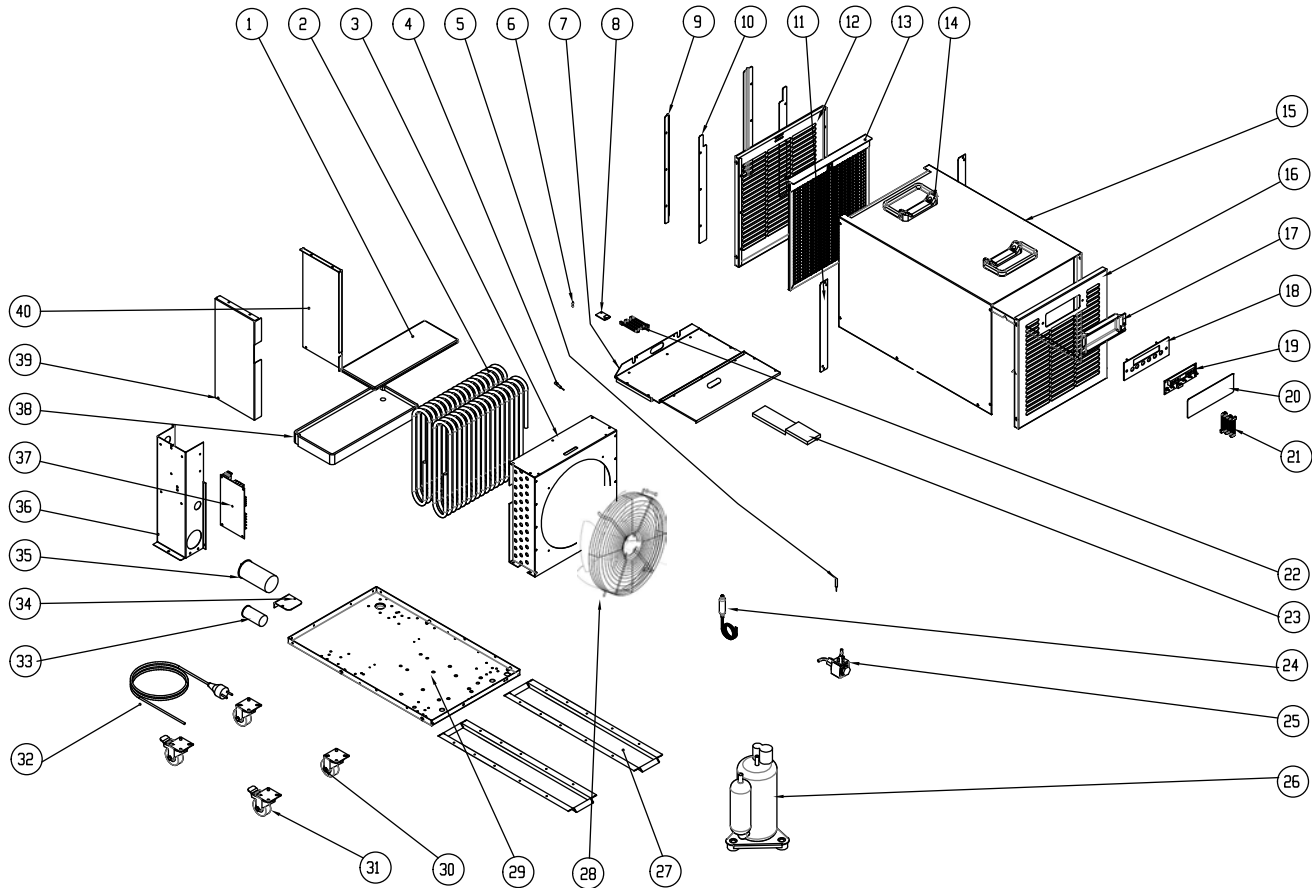
Nr.	Reservedel	Nr.	Reservedel	Nr.	Reservedel
1	Foam Top	15	Supply grid	29	Compressor PA82 rotary R410A
2	Temperature probe L=1 MT	16	Suction display protection	30	Bottom
3	Double assembled evaporator	17	Display PCB support	31	Wheels Ø50 with plate
4	Condenser coil	18	Display digit for new PCB	32	Wheels Ø50 with plate and brake
5	Temperature probe standard L=1 MT	19	Label	33	Plug Schuko black
6	Evap.metal top	20	Wiring connection of the display L=1 MT	34	Capacitor support
7	Humidity probe	21	Right lane humidity sensor	35	Electric panel
8	Trotec filter rail	22	Bottom lane humidity sensor	36	Electric capacitor 40µF
9	Trotec filter rail_2	23	Left lane humidity sensor	37	PCB digit HGD vers. SoftWare 0104
10	Wiring connection of the humidity probe L=1	24	Electric valve Ø 3 mm	38	Tray
11	Trotec Suction grid	25	Capillary and filter	36	Tamp. dx evap.dwl
12	Trotec air filter	26	Motor fan 10W 230V/50/60Hz	40	Tamp. sx evap.dwl
13	Handle	27	Fan motor ring Ø 238		
14	Cover	28	Fan Ø 230		

Ekspllosionstegning DH 65 S



Info

Reservedelens positionsnumre er ikke de samme som positionsnumrene for komponenterne, der anvendes i brugsanvisningen.



Nr.	Reservedel	Nr.	Reservedel	Nr.	Reservedel
1	Foam Top	15	Cover	29	Bottom
2	Double assembled evaporator coil	16	Supply grid	30	Wheel Ø50 with plate
3	Condenser coil	17	Suction display protection	31	Wheel Ø50 with plate and brake
4	Temperature probe L=1 MT color black	18	Display PCB support	32	Power chord Schuko black
5	Temperature probe L=1 MT color grey	19	Display digit for new PCB	33	Fan motor capacitor
6	Temperature probe standard L=1 MT	20	Display label	34	Compressor capacitor support
7	Evaporator metal top	21	Wiring connection of the display L=1 MT	35	Compressor capacitor 40µF
8	Humidity probe for new PCB	22	Wiring connection of the humidity probe L=1 MT	36	Electric panel
9	Filter rail	23	Right lane humidity sensor	37	PCB digit HGD vers. SoftWare 0104 230 V PCB only
10	Filter rail_2	24	Capillary + mechanical filter	38	Evaporator tray
11	Risers	25	Electric valve Ø 3 mm	39	Tamp.dx Evaporator
12	Suction grid	26	Compressor PA160 R410A	40	Tamp.sx Evaporator
13	Air filter	27	Omega support for wheels		
14	Handle	28	Motor fan 100W 230V50/60Hz		

Bortskaffelse



Symbolen med en skraldespand med en streg over på et elektro- elektronikapparat betyder, at dette ikke må bortskaffes med husholdningsaffaldet efter endt levetid. Der er indsamlingssteder, hvor elektro- og elektronikapparater indsamles gratis i nærheden af din bopæl. Du finder adressen hos din kommune. Du kan også informere dig om de muligheder for tilbagelevering, som faciliteres af Trotec. Klik ind på vores webside: www.trotec24.com.

Den sorterede indsamling af elektro- og elektronikapparater giver mulighed for genbrug, materialeudnyttelse hhv. andre former for værdiudvinding af gamle apparater. Samtidig skal affaldssorteringen bidrage til at undgå negative følger for mennesker og miljø, som bortskaffelsen af apparaterne og de muligvis farlige stoffer disse indeholder, kan medføre.

Enheden benytter flourholdig drivhusgas, som kan være farlig for miljøet og bidrage til den globale opvarmning, hvis den slipper ud i atmosfæren.

Flere oplysninger findes på typeskiltet.

Bortskaf kølemidlet i enheden fagligt korrekt i henhold til den nationale lovgivning.

Overensstemmelseserklæring

Dette er en indholdsmæssig gengivelse af overensstemmelseserklæringen. Du kan finde den underskrevne overensstemmelseserklæring under <https://hub.trotec.com/?id=43847>.

Overensstemmelseserklæring (oversættelse af originalen)
I henhold til EF-maskindirektiv 2006/42/EF, Bilag II Del 1 afsnit A

Hermed erklærer vi, Trotec GmbH, at den i det følgende betegnede maskine er udviklet, konstrueret og fremstillet i overensstemmelse med kravene i EF-maskindirektivet som affattet i 2006/42/EF.

Produktmodel / Produkt: DH 25 S
DH 65 S

Produkttype: kondensstørrer

Produktionsår fra: 2019

Relevante EU-direktiver:

- 2011/65/EU: 01.07.2011
- 2014/30/EU: 29.03.2014

Anvendte harmoniserede standarder:

- EN 378-2:2016
- EN 55014-1:2006
- EN 55014-1:2006/A1:2009

- EN 55014-1:2006/A2:2011
- EN 55014-2:1997
- EN 55014-2:1997/AC:1997
- EN 55014-2:1997/A1:2001
- EN 55014-2:1997/A2:2008
- EN 50581:2013
- EN 60335-1:2012
- EN 60335-1:2012/A11:2014
- EN 60335-1:2012/AC:2014
- EN 60335-2-40:2003
- EN 60335-2-40:2003/A11:2004
- EN 60335-2-40:2003/A12:2005
- EN 60335-2-40:2003/A1:2006
- EN 60335-2-40:2003/A2:2009
- EN 60335-2-40:2003/A13:2012
- EN 60335-2-40:2003/A13:2012/AC:2013
- EN 60335-2-40:2003/AC:2006
- EN 60335-2-40:2003/AC:2010

Anvendte nationale standarder og tekniske specifikationer:

- Ingen

Producent og navn på den befuldmægtigede vedr. den tekniske dokumentation:

Trotec GmbH
Grebbener Straße 7, D-52525 Heinsberg
Telefon: +49 2452 962-400
E-mail: info@trotec.de

Sted og dato for udstedelse:
Heinsberg, den 01.06.2015

Detlef von der Lieck, direktør

Trotec GmbH

Grebener Str. 7
D-52525 Heinsberg

☎ +49 2452 962-400

☎ +49 2452 962-200

✉ info@trotec.com

www.trotec.com