

NL

VERTALING VAN DE  
OORSPRONKELIJKE  
GEBRUIKSAANWIJZING  
CONDENSROGER



**Inhoudsopgave**

**Aanwijzingen bij de gebruikshandleiding** ..... 2

**Veiligheid** ..... 2

**Informatie over het apparaat** ..... 4

**Transport en opslag** ..... 5

**Montage en installeren**..... 6

**Bediening** ..... 7

**Defecten en storingen** ..... 9

**Onderhoud** ..... 12

**Technische bijlagen** ..... 14

**Recycling** ..... 19

**Conformiteitsverklaring** ..... 19

**Aanwijzingen bij de gebruikshandleiding**

**Symbolen**

 **Waarschuwing voor elektrische spanning**  
Dit symbool wijst op gevaren voor het leven en de gezondheid van personen door elektrische spanning.

 **Waarschuwing**  
Dit signaalwoord wijst op een gevaar met een middelmatige risicograad, dat indien niet vermeden de dood of zwaar letsel tot gevolg kan hebben.

 **Voorzichtig**  
Dit signaalwoord wijst op een gevaar met een lage risicograad, dat indien niet vermeden gering of matig letsel tot gevolg kan hebben.

**Let op**  
Dit signaalwoord wijst op belangrijke informatie (bijv. materiële schade), maar niet op gevaren.

 **Info**  
Aanwijzingen met dit symbool helpen u bij het snel en veilig uitvoeren van uw werkzaamheden.

 **Handleiding opvolgen**  
Aanwijzingen met dit symbool wijzen u erop dat de gebruiksaanwijzing moet worden opgevolgd.

De actuele versie van de gebruiksaanwijzing en de EU-conformiteitsverklaring, kunt u downloaden via de volgende link:



DH 25 S



<https://hub.trotec.com/?id=43847>

DH 65 S



<https://hub.trotec.com/?id=43848>

**Veiligheid**

**Lees deze handleiding vóór het in gebruik nemen / gebruik van het apparaat zorgvuldig en bewaar de handleiding in de directe omgeving van de opstellocatie, resp. het apparaat!**

 **Waarschuwing**  
**Lees alle veiligheidsinstructies en aanwijzingen.**  
Het niet opvolgen van de veiligheidsinstructies en aanwijzingen kan een elektrische schok, brand en / of ernstig letsel veroorzaken.

**Bewaar alle veiligheidsinstructies en aanwijzingen voor later gebruik.**

Het apparaat kan door kinderen vanaf 8 jaar en door personen met verminderde geestelijke, sensorische of mentale vaardigheden of een gebrek aan ervaring en / of kennis worden gebruikt, als ze onder toezicht staan of m.b.t. het veilig gebruik van het apparaat zijn geïnstrueerd en de hierdoor ontstane gevaren hebben begrepen.

Kinderen mogen niet met het apparaat spelen.  
Reiniging en onderhoud door de gebruiker mogen niet door kinderen worden uitgevoerd zonder toezicht.

- Gebruik het apparaat niet in ruimten met explosiegevaar.
- Gebruik het apparaat niet in agressieve atmosferen.
- Plaats het apparaat rechtop en stabiel.
- Laat het apparaat na een vochtige reiniging drogen. Gebruik het niet in natte toestand.
- Gebruik of bedien het apparaat niet met vochtige of natte handen.
- Stel het apparaat niet bloot aan een gerichte waterstraal.
- Steek nooit voorwerpen of ledematen in het apparaat.

- Dek het apparaat tijdens gebruik niet af en transporteer het dan niet.
- Ga niet op het apparaat zitten.
- Het apparaat is geen speelgoed. Houd kinderen en dieren op afstand. Gebruik het apparaat alleen onder toezicht.
- Controleer voor elk gebruik van het apparaat de accessoires en aansluitonderdelen hiervan op mogelijke beschadigingen. Gebruik geen defecte apparaten of apparaatonderdelen.
- Zorg dat alle elektrische kabels buiten het apparaat zijn beschermd tegen beschadigingen (bijv. door dieren). Gebruik het apparaat nooit bij schade aan elektrische kabels of aan de netaansluiting!
- De stroomaansluiting moet voldoen aan de gegeven in het hoofdstuk technische gegevens.
- Steek de netstekker in een volgens de voorschriften gezekeerd stopcontact.
- Houd bij het kiezen van verlengsnoeren rekening met het vermogen van het apparaat, de kabellengte en het gebruiksdoel. Rol de verlengkabel volledig uit. Voorkom elektrische overbelastingen.
- Voor aanvang van onderhouds-, verzorgings- of reparatiewerkzaamheden aan het apparaat de stekker uit het stopcontact trekken.
- Schakel het apparaat uit en verwijder het netsnoer uit het stopcontact als u het apparaat niet gebruikt.
- Gebruik het apparaat nooit als u schade aan de netstekker of het netsnoer constateert.  
Wordt het netsnoer van dit apparaat beschadigd, moet deze door de fabrikant of de klantendienst hiervan of door een vergelijkbaar gekwalificeerde persoon worden vervangen, zodat gevaren worden voorkomen. Defecte netsnoeren vormen een ernstig gevaar voor de gezondheid!
- Houd bij het opstellen van het apparaat rekening met de minimale afstanden t.o.v. wanden en objecten evenals met de opslag- en gebruiksomstandigheden, volgens hoofdstuk technische gegevens.
- Zorg dat de luchtinlaat en luchtuitlaat vrij zijn.
- Zorg dat de aanzuigzijde altijd vrij is van vuil en losse voorwerpen.
- Verwijder geen veiligheidssymbolen, stickers of etiketten van het apparaat. Houd alle veiligheidssymbolen, stickers en etiketten in een leesbare toestand.
- Transporteer het apparaat uitsluitend rechtop en met een leeggemaakt condensreservoir, resp. lege afvoerslang.
- Voor opslag of transport al het condens aftappen. Drink het niet. Er bestaat gevaar voor de gezondheid!

## Bedoeld gebruik

Gebruik het apparaat uitsluitend als stationaire industriële droger voor het drogen en ontvochtigen van de ruimtelucht volgens de technische gegevens en veiligheidsinstructies.

Tot het bedoeld gebruik behoren:

- het drogen en ontvochtigen van:
  - productie-installaties, ondergrondse ruimten
  - magazijnen, archieven, laboratoria
  - Ruimten of oppervlakken na waterschade door leidingbreuk of overstromingen
- het drooghouden van:
  - instrumenten, apparaten, documenten
  - elektrische schakelcentrales, ketelinstallaties, turbines en pijpleidingsystemen in elektriciteitscentrales
  - vochtgevoelige goederen en ladingen, etc.

## Niet bedoeld gebruik

- Plaats het apparaat niet op een natte resp. overstromde ondergrond.
- Leg geen voorwerpen, zoals kledingstukken op het apparaat.
- Gebruik het apparaat niet in de buitenlucht.
- Eigenhandige constructieve wijzigingen, evenals aan- of ombouwwerkzaamheden aan het apparaat zijn verboden.
- Elk ander gebruik en andere bediening dan is opgenomen in deze handleiding is verboden. Bij het negeren hiervan vervalt elke aansprakelijkheid en aanspraak op garantie.

## Persoonlijke kwalificaties

Personen die dit apparaat gebruiken moeten:

- zich bewust zijn van de gevaren die bij werkzaamheden met en aan elektrische apparaten in vochtige omgeving ontstaan.
- de gebruiksaanwijzing, vooral het hoofdstuk veiligheid hebben gelezen en begrepen.

Onderhoudswerkzaamheden waarvoor het openen van de behuizing noodzakelijk is, mogen uitsluitend door gespecialiseerde bedrijven op het gebied van koel- en koudetechniek of door Trotec worden uitgevoerd.

## Restgevaaren



### Waarschuwing voor elektrische spanning

Werkzaamheden aan elektrische onderdelen mogen alleen door een geautoriseerd gespecialiseerd bedrijf worden uitgevoerd!



### Waarschuwing voor elektrische spanning

Trek voor alle werkzaamheden aan het apparaat de netstekker uit het stopcontact!  
De netstekker van het netsnoer uit het stopcontact trekken door de stekker vast te pakken.



### Waarschuwing

Van dit apparaat kunnen gevaren uitgaan als het ondeskundig of niet volgens het bedoeld gebruik wordt gebruikt door niet geïnstrueerde personen! Zorg dat wordt voldaan aan de persoonlijke kwalificaties!



### Waarschuwing

Het apparaat is geen speelgoed en hoort niet in kinderhanden.



### Waarschuwing

Verstikkingsgevaar!  
Laat het verpakkingsmateriaal niet achteloos rondslingeren. Voor kinderen kan dit gevaarlijk speelgoed zijn.

### Let op

Gebruik het apparaat nooit zonder geplaatst luchtfilter!  
Zonder luchtfilter vervuult het apparaat inwendig, hierdoor kan de capaciteit worden verminderd en het apparaat worden beschadigd.

## Gedrag bij noodgevallen

1. Schakel het apparaat uit.
2. Bij noodgevallen het apparaat scheiden van de netvoeding:  
De netstekker van het aansluitkabel uit het stopcontact verwijderen door de stekker vast te pakken.
3. Sluit een defect apparaat niet opnieuw aan op de netaansluiting.

## Informatie over het apparaat

### Beschrijving van het apparaat

Via het condensatieprincipe zorgt het apparaat voor de automatische luchtontvochtiging van ruimten.

De ventilator zuigt de vochtige ruimtelucht aan via de luchtinlaat door het luchtfilter, de verdamper en door de daar achter liggende condensor. Bij de koude verdamper wordt de ruimtelucht tot onder het dauwpunt afgekoeld. De in de lucht opgenomen waterdamp slaat als condens, resp. rijp neer op de verdamperlamellen. Bij de condensor wordt de ontvochtigde, afgekoelde lucht licht verwarmd en weer uitgeblazen. De zo bereide, droge lucht wordt weer gemengd met de ruimtelucht. Door de doorlopende circulatie van de ruimtelucht door het apparaat, wordt de luchtvochtigheid in de opstelruimte verminderd.

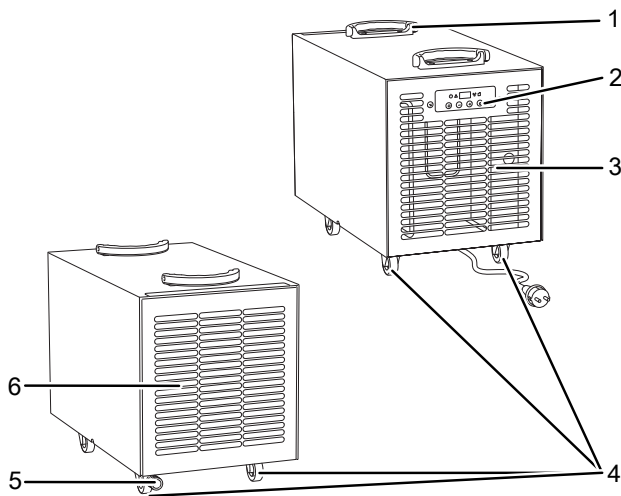
Afhankelijk van de luchttemperatuur en de relatieve luchtvochtigheid, druppelt het gecondenseerde water doorlopend of alleen tijdens de ontdooifasen in de condensopvangbak. Via een pijpverbindingen wordt het condens uit het apparaat afgevoerd. Hiervoor wordt de condensafvoerslang aangesloten op de slangaansluiting van het apparaat en wordt het condens afgevoerd.

Het apparaat heeft een heetgas-ontdooiautomaat. Hierbij wordt het hete gas van de koudemiddelkringloop actief gebruikt voor een snelle en effectieve ontdooiing. Hierdoor is het apparaat ook bij temperaturen onder 15 °C effectief.

Het apparaat is voorzien van een bedieningspaneel voor de bediening en controle van de werking.

Door de warmtestraling die ontstaat tijdens het gebruik, kan de ruimtetemperatuur iets stijgen.

## Overzicht van het apparaat



Nr.	Aanduiding
1	Transportgreep
2	Bedieningspaneel
3	Luchtuitlaat
4	Transportrollen vergrendelbaar
5	Aansluiting voor condensafvoerslang
6	Luchtinlaat met luchtfilter

## Transport en opslag

### Let op

Het apparaat kan beschadigd raken als het niet correct wordt opgeslagen of getransporteerd.

De informatie m.b.t. het transport en de opslag van het apparaat opvolgen.

### Transport

Het apparaat is voorzien van een handgreep voor eenvoudig transport.

Het apparaat is voorzien van transportrollen voor een eenvoudig transport.

**Vóór** elk transport de volgende instructies opvolgen:

- Schakel het apparaat uit.
- De stekker van het netsnoer uit het stopcontact trekken door de stekker vast te pakken.
- Gebruik het netsnoer niet als trektouw.
- Het resterende condens uit het apparaat en de condensafvoerslang verwijderen (zie hoofdstuk onderhoud).
- Rol het apparaat alleen over vlakke en gladde oppervlakken.

**Na** elk transport de volgende instructies opvolgen:

- Plaats het apparaat na het transport rechtop.
- Na een liggend transport het apparaat 12 tot 24 uur stil laten staan, zodat het koudemiddel zich kan verzamelen in de compressor. Het apparaat pas na 12 tot 24 uur weer inschakelen! Anders kan de compressor beschadigd raken en het apparaat niet meer werken. In dit geval vervalt elke aanspraak op garantie.

### Opslag

**Vóór** elke opslag de volgende aanwijzingen opvolgen:

- Het resterende condens uit het apparaat en de condensafvoerslang verwijderen (zie hoofdstuk onderhoud).
- De stekker van het netsnoer uit het stopcontact trekken door de stekker vast te pakken.

Houd bij het niet gebruiken van het apparaat rekening met de volgende opslagcondities:

- droog en tegen vocht en hitte beschermd
- rechtopstaand op een positie die beschermd is tegen stof en direct zonlicht
- evt. met een hoed tegen indringen van stof beschermen
- geen andere apparaten of voorwerpen op het apparaat plaatsen, zodat beschadigingen aan het apparaat worden voorkomen

## Montage en installeren

### Leveromvang

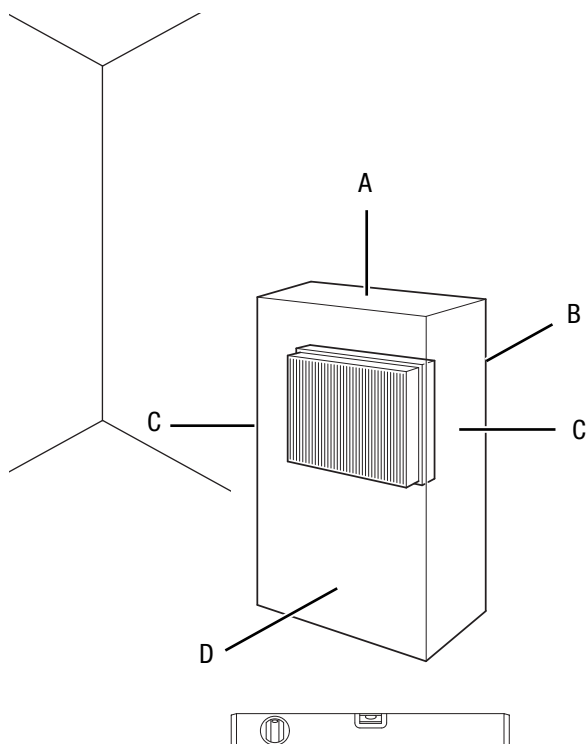
- 1 x apparaat
- 1 x luchtfilter
- 1 x handleiding

### Apparaat uitpakken

1. Open de doos en het apparaat hieruit halen.
2. Verwijder de verpakking volledig van het apparaat.
3. Het netsnoer volledig afwikkelen. Controleer of het netsnoer niet is beschadigd en beschadig het niet bij het afwikkelen.

### In gebruik nemen

Houd bij het opstellen van het apparaat rekening met de minimale afstanden t.o.v. wanden en objecten, volgens hoofdstuk technische gegevens.



- Controleer de toestand van het netsnoer voordat het apparaat weer in gebruik wordt genomen. Bij twijfel aan de probleemloze toestand hiervan, contact opnemen met de klantendienst.
- Plaats het apparaat rechtop en stabiel.
- Voorkom struikelgevaar bij het leggen van het netsnoer, resp. andere elektrische snoeren, vooral bij het opstellen van het apparaat middenin een ruimte. Gebruik snoerbruggen.
- Zorg dat verlengsnoeren volledig zijn uit-/afgerold.
- Houd bij het opstellen van het apparaat voldoende afstand t.o.v. warmtebronnen.

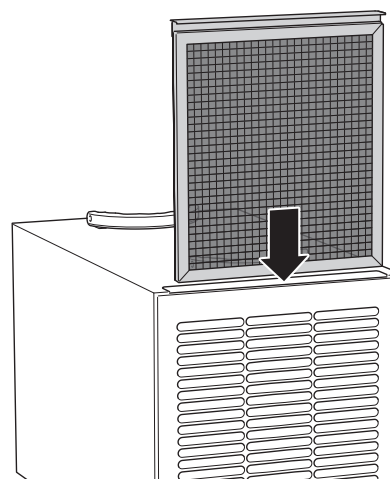
- Zorg dat gordijnen of andere objecten de luchtstroom niet hinderen.
- Vooral bij het opstellen van het apparaat in natte omgevingen, het apparaat in de gebouwinstallatie volgens de voorschriften afzekeren met een geschikte aardlekschakelaar (FI-automaat).

### Luchtfilter plaatsen

#### Let op

Gebruik het apparaat nooit zonder geplaatst luchtfilter! Zonder luchtfilter vervuult het apparaat inwendig, hierdoor kan de capaciteit worden verminderd en het apparaat worden beschadigd.

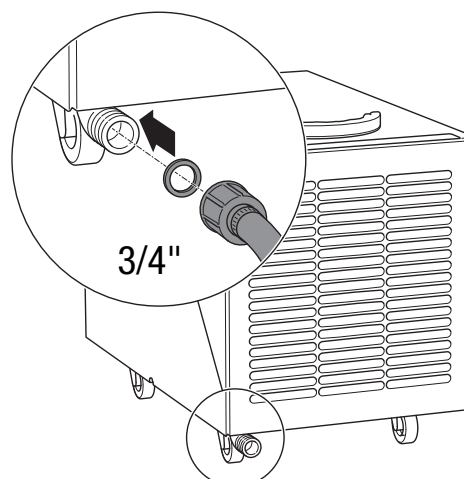
- Zorg voor het inschakelen dat het luchtfilter is geïnstalleerd.



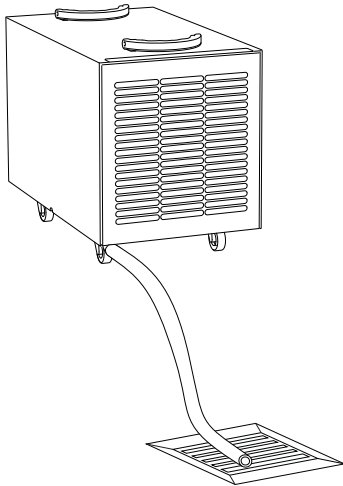
### Condensafvoerslang aansluiten

Het condens dat ontstaat tijdens bedrijf, moet worden afgevoerd via een condensafvoerslang. Verbind een condensafvoerslang als volgt met het apparaat:

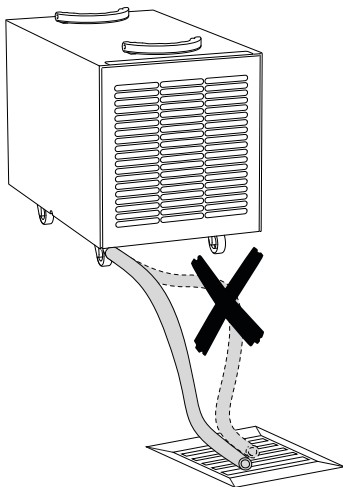
- ✓ Een geschikte condensafvoerslang (3/4" aansluiting) ligt klaar.
  - ✓ Het apparaat is uitgeschakeld.
1. De condensafvoerslang aansluiten op de condenslangaansluiting (5) op het apparaat.



2. Zorg dat de condensafvoerslang correct is aangesloten op het apparaat en niet is beschadigd.
3. Het andere uiteinde van de slang naar een geschikte afvoer (bijv. afvoerputje of een voldoende groot opvangreservoir) leiden. Zorg dat de slang niet wordt geknikt.



4. Zorg dat de condensafvoerslang altijd afloopt.



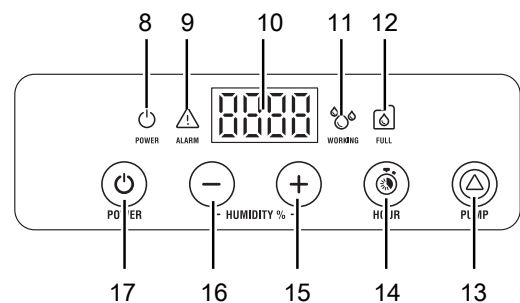
#### Netsnoer aansluiten

- Steek de netstekker in een volgens de voorschriften gezekeerd stopcontact.

## Bediening

### Bedieningspaneel

- Vermijd open deuren en ramen.
- Het apparaat werkt na het inschakelen volautomatisch.
- De ventilator draait permanent, tot het bereiken van de ingestelde gewenste waarde of tot het uitschakelen van het apparaat.
- Na ca. 35 minuten looptijd, schakelt het apparaat indien nodig ca. 3 minuten om naar ontdooien.



Nr.	Aanduiding	Betekenis
8	LED <i>POWER</i>	Brandt tijdens standby-bedrijf en tijdens bedrijf
9	LED <i>ALARM</i>	Brandt bij een foutmelding
10	Segment weergave	Weergave van de gewenste ruimteluchtvochtigheid
11	LED <i>WORKING</i>	Brandt bij ingeschakeld compressor
12	LED <i>FULL</i>	Brandt bij volle condensopvangbak
13	Toets <i>PUMP</i>	Restwaterafvoer van condensopvangbak
14	Toets <i>HOOR</i>	Bedrijfsurenweergave activeren of deactiveren Het aantal bedrijfsuren wordt in de segmentweergave (10) weergegeven
15	Toets <i>Waarde verhogen</i>	Gewenste relatieve ruimteluchtvochtigheid (30 % tot 80 %) verhogen
16	Toets <i>Waarde verlagen</i>	Gewenste relatieve ruimteluchtvochtigheid (30 % tot 80 %) verlagen
17	Toets <i>POWER</i>	Apparaat in- en uitschakelen

### Apparaat inschakelen

Nadat het apparaat, zoals in hoofdstuk inbedrijfstelling is beschreven, klaar voor gebruik is opgesteld, kan het worden ingeschakeld.

Druk op de toets *POWER* (17). Het apparaat start met de ontvochtiging.

#### Let op

Gebruik het apparaat uitsluitend rechtop, omdat anders de compressor beschadigd kan raken.

#### Let op

Wordt het apparaat uitgeschakeld en direct daarna weer ingeschakeld, duurt het ca. 4 minuten voordat het apparaat weer start.

### Gewenste ruimteluchtvochtigheid instellen

De vooringestelde ruimteluchtvochtigheid kan tijdens bedrijf op iedere moment worden gewijzigd.

1. Druk op de toets *Waarde verhogen* (15), resp. *Waarde verlagen* (16) om de gewenste waarde in te stellen (van 30 % tot 80 % in stappen van 1 %).  
⇒ Tijdens het instellen knippert de segmentweergave.
2. De segmentweergave brandt ca. 4 s na de laatste invoer weer permanent.  
⇒ De gewenste ruimteluchtvochtigheid is ingesteld.

### Continubedrijf instellen

Het apparaat ontvochtigt de lucht continu en onafhankelijk van de relatieve ruimteluchtvochtigheid.

1. Druk op de toets *Waarde verlagen* (16), tot op de segmentweergave (10) *Cont* wordt weergegeven.

### Automatische ontdooiing

Bij lage omgevingstemperaturen, kan de verdamper bevriezen. Het apparaat voert dan een automatische ontdooiing uit.

De compressor schakelt uit en de ventilator draait door, tot het ontdooien is afgerond. De duur van het ontdooien kan variëren.

Schakel het apparaat tijdens het automatisch ontdooien niet uit. Trek de netstekker niet uit het stopcontact.

### Memory-functie

Bij korte netonderbrekingen onthoudt het apparaat de programmering van de instelwaarde voor de luchtvochtigheid.

De voorgeprogrammeerde start- en stoptijden voor het automatisch bedrijf worden niet opgeslagen.

### Buiten gebruik stellen



#### Waarschuwing voor elektrische spanning

Raak de netstekker niet aan met vochtige of natte handen.

- Schakel het apparaat uit.
- De stekker van het netsnoer uit het stopcontact trekken door de stekker vast te pakken.
- Verwijder indien nodig de condensafvoerslang en de hierin aanwezige restvloeistof.
- Indien nodig het condensreservoir legen.
- Reinig het apparaat volgens het hoofdstuk onderhoud.
- Het apparaat opslaan volgens het hoofdstuk opslag.



## Defecten en storingen

Het apparaat is tijdens de productie meerdere keren op een goede werking getest. Mochten er desondanks storingen ontstaan, controleer het apparaat dan op basis van de volgende lijst.

### Het apparaat start niet:

- Controleer de netaansluiting.
- Controleer het netsnoer op beschadigingen.
- Controleer de afzekering van de gebouwinstallatie.
- Controleer het vulpeil van condensopvangbak, deze indien nodig leegmaken. De LED *FULL* (12) mag niet branden.
- Laat een elektrische controle uitvoeren door een gespecialiseerd bedrijf op het gebied van koel- en koudetechniek of door Trotec.

### Het apparaat werkt, maar er is geen condensvorming:

- Controleer of het condensafvoerslang goed vastzit.
- Controleer de ruimtetemperatuur. Houd rekening met het toegestane werkbereik van het apparaat volgens de technische gegevens.
- Controleer of de relatieve luchtvochtigheid overeenkomt met de technische gegevens.
- Controleer de vooringestelde gewenste luchtvochtigheid. De luchtvochtigheid in de opstelruimte moet minimaal 3 % boven de instelwaarde liggen. Verlaag evt. de vooringestelde gewenste luchtvochtigheid.
- Controleer de condenspomp op een probleemloze werking, resp. op ongebruikelijke trillingen en geluiden. Verwijder uitwendige vervuilingen (zie hoofdstuk onderhoud).
- Controleer het luchtfilter op vervuilingen. Indien nodig het luchtfilter reinigen, resp. vervangen (zie het hoofdstuk onderhoud).
- Controleer de condensor en de condenspomp uitwendig op vervuilingen (zie hoofdstuk onderhoud). Laat een inwendig vervuild apparaat reinigen door een gespecialiseerd bedrijf of door Trotec.

### Het apparaat maakt herrie, resp. trilt:

- Controleer het luchtfilter op vervuilingen. Indien nodig het luchtfilter reinigen, resp. vervangen (zie het hoofdstuk onderhoud).
- Controleer of het apparaat rechtop en stabiel staat.

### Het apparaat wordt zeer heet, maakt herrie, resp. verliest capaciteit:

- Controleer de luchtinlaten en het luchtfilter op vervuilingen. Verwijder uitwendige vervuilingen.
- Controleer het inwendige van het apparaat en vooral de ventilator, de ventilatorbehuizing, de verdamper condensor en de condenspomp uitwendig op vervuilingen (zie het hoofdstuk onderhoud). Laat een inwendig vervuild apparaat reinigen door een gespecialiseerd bedrijf op het gebied van koel- en koudetechniek of door Trotec.

### Werkt uw apparaat na deze controles nog niet probleemloos?

Neem contact op met de klantenservice. Breng het apparaat voor reparatie naar een gespecialiseerd bedrijf op het gebied van koel- en koudetechniek of naar Trotec.

### Foutcodes

Voor het toepassen van de correcte fouttabel eerst de softwareversie aflezen op de segmentweergave (10) bij het starten van het apparaat.

Op de segmentweergave (10) kunnen de volgende foutmeldingen worden weergegeven:

### Softwareversie 0104

Melding	Oorzaak	Oplossing
Lot	De temperatuur bij de temperatuursensor T1 en T2 is lager dan 5 °C	Schakel het apparaat uit, onderbreek de stroomvoorziening en start het apparaat opnieuw op. Mocht de fout nog steeds ontstaan, laat het apparaat dan door een gespecialiseerd bedrijf voor koel- en koudetechniek controleren. en de meettechniek indien nodig vervangen.
LOt	De ruimtetemperatuur is lager dan 0,5 °C	Start het apparaat pas weer bij een temperatuur van > 10 °C.
LoPt	Het temperatuurverschil tussen T3 en T1 is < 6 °C	Laat het apparaat door een gespecialiseerd bedrijf voor koel- en koudetechniek controleren en zo nodig de meettechniek vervangen.
Hi t	Er is een storing in de temperatuur- of vochtigheidssensoren T3 > 35 °C en relatieve luchtvochtigheid < 75 %	Start het apparaat pas weer bij een temperatuur van < 35 °C.
Hi t	Er is een storing in de temperatuur- of vochtigheidssensoren T3 > 32 °C en relatieve luchtvochtigheid ≥ 78 %	Start het apparaat pas weer bij een temperatuur van < 30 °C.
Prob Pro1 Pro2 Pro3	Er is een storing in de vochtigheidssensoren	Laat het apparaat door een gespecialiseerd bedrijf voor koel- en koudetechniek controleren en zo nodig de meettechniek vervangen.
LoPS	Het LPS-contact is geopend (zie aansluitschema)	Laat het apparaat door een gespecialiseerd bedrijf voor koel- en koudetechniek controleren en zo nodig de meettechniek vervangen.
HIPS	Het HPS-contact is geopend (zie aansluitschema)	Laat het apparaat door een gespecialiseerd bedrijf voor koel- en koudetechniek controleren en zo nodig de meettechniek vervangen.

### Softwareversie 0105

Melding	Oorzaak	Oplossing
Lot	De temperatuur bij de temperatuursensor T1 en T2 is lager dan 5 °C	Schakel het apparaat uit, onderbreek de stroomvoorziening en start het apparaat opnieuw op. Mocht de fout nog steeds ontstaan, laat het apparaat dan door een gespecialiseerd bedrijf voor koel- en koudetechniek controleren. en de meettechniek indien nodig vervangen.
LOt	De ruimtetemperatuur is lager dan 0,5 °C	Start het apparaat pas weer bij een temperatuur van > 10 °C.
LoPt	Het temperatuurverschil tussen T3 en T1 is < 6 °C	Laat het apparaat door een gespecialiseerd bedrijf voor koel- en koudetechniek controleren en zo nodig de meettechniek vervangen.
Pr1 Pr2 Pr12	Het apparaat voert een test van de sensoren uit.	Schakel het apparaat uit, onderbreek de stroomvoorziening en start het apparaat opnieuw op met ingedrukte toets <i>Waarde verlagen</i> (16). De toets <i>Waarde verlagen</i> (16) 10 s ingedrukt houden. Mocht de fout nog steeds ontstaan, laat het apparaat dan door een gespecialiseerd bedrijf voor koel- en koudetechniek controleren. en de meettechniek indien nodig vervangen.
Hi t	Er is een storing in de temperatuur- of vochtigheidssensoren T3 > 35 °C en relatieve luchtvochtigheid < 75 %	Start het apparaat pas weer bij een temperatuur van < 35 °C.

Melding	Oorzaak	Oplossing
Hi t	Er is een storing in de temperatuur- of vochtigheidssensoren T3 > 32 °C en relatieve luchtvochtigheid ≥ 78 %	Start het apparaat pas weer bij een temperatuur van < 30 °C.
Prob Pro1 Pro2 Pro3	Er is een storing in de vochtigheidssensoren	Schakel het apparaat uit, onderbreek de stroomvoorziening en start het apparaat opnieuw op met ingedrukte toets <i>Waarde verlagen</i> (16). De toets <i>Waarde verlagen</i> (16) 10 s ingedrukt houden Mocht de fout nog steeds ontstaan, laat het apparaat dan door een gespecialiseerd bedrijf voor koel- en koudetechniek controleren en de meettechniek indien nodig vervangen.
AL05	Het G.A.-contact is geopend (zie aansluitschema)	Laat het apparaat door een gespecialiseerd bedrijf voor koel- en koudetechniek controleren en zo nodig de meettechniek vervangen.
LoPS	Het LPS-contact is geopend (zie aansluitschema)	Laat het apparaat door een gespecialiseerd bedrijf voor koel- en koudetechniek controleren en zo nodig de meettechniek vervangen.
HIPS	Het HPS-contact is geopend (zie aansluitschema)	Laat het apparaat door een gespecialiseerd bedrijf voor koel- en koudetechniek controleren en zo nodig de meettechniek vervangen.

### Softwareversie 2600

Melding	Oorzaak	Oplossing
LOt	De ruimtetemperatuur is lager dan 0,5 °C	Start het apparaat pas weer bij een temperatuur van > 10 °C.
Prob Pro3	Er is een storing in de vochtigheidssensoren	Schakel het apparaat uit, onderbreek de stroomvoorziening en start het apparaat opnieuw op met ingedrukte toets <i>Waarde verlagen</i> (16). De toets <i>Waarde verlagen</i> (16) 10 s ingedrukt houden. Mocht de fout nog steeds ontstaan, laat het apparaat dan door een gespecialiseerd bedrijf voor koel- en koudetechniek controleren. en de meettechniek indien nodig vervangen.
AL05	Het G.A.-contact is geopend (zie aansluitschema)	Laat het apparaat door een gespecialiseerd bedrijf voor koel- en koudetechniek controleren en zo nodig de meettechniek vervangen.
LoPS	Het LPS-contact is geopend (zie aansluitschema)	Laat het apparaat door een gespecialiseerd bedrijf voor koel- en koudetechniek controleren en zo nodig de meettechniek vervangen.

## Onderhoud

## Onderhoudsintervallen

Onderhouds- en verzorgingsinterval	Elke keer voor het in gebruik nemen	Indien nodig	Minimaal elke 2 weken	Minimaal elke 4 weken	Minimaal elke 6 maanden	Minimaal jaarlijks
Condenspomp, condensopvangbak, resp. condensdroger legen		X				
Aanzuig- en uitblaasopeningen op vervuilingen en vreemde objecten controleren, indien nodig reinigen	X			X		
Uitwendige reiniging		X				X
Visuele controle van het inwendige van het apparaat op vervuilingen		X		X		
Aanzuigroosters en luchtfilter op vervuilingen en vreemde objecten controleren, indien nodig reinigen resp. vervangen	X		X			
Luchtfilter vervangen					X	
Op beschadigingen controleren	X					
Bevestigingsschroeven controleren		X				X
Proefdraaien						X

### Onderhouds- en verzorgingsrapport

Apparaattype: .....

Apparaatnummer: .....

Onderhouds- en verzorgingsinterval	1	2	3	4	5	6	7	8	9	10	11	12	13	14	15	16
Aanzuig- en uitblaasopeningen op vervuilingen en vreemde objecten controleren, indien nodig reinigen																
Uitwendige reiniging																
Visuele controle van het inwendige van het apparaat op vervuilingen																
Aanzuigroosters en luchtfilter op vervuilingen en vreemde objecten controleren, indien nodig reinigen resp. vervangen																
Luchtfilter vervangen																
Op beschadigingen controleren																
Bevestigingsschroeven controleren																
Werkingstest																
Opmerkingen																

1 Datum: ..... Handtekening: .....	2 Datum: ..... Handtekening: .....	3 Datum: ..... Handtekening: .....	4 Datum: ..... Handtekening: .....
5 Datum: ..... Handtekening: .....	6 Datum: ..... Handtekening: .....	7 Datum: ..... Handtekening: .....	8 Datum: ..... Handtekening: .....
9 Datum: ..... Handtekening: .....	10 Datum: ..... Handtekening: .....	11 Datum: ..... Handtekening: .....	12 Datum: ..... Handtekening: .....
13 Datum: ..... Handtekening: .....	14 Datum: ..... Handtekening: .....	15 Datum: ..... Handtekening: .....	16 Datum: ..... Handtekening: .....

## Werkzaamheden voor aanvang van het onderhoud



### Waarschuwing voor elektrische spanning

Raak de netstekker niet aan met vochtige of natte handen.

- Schakel het apparaat uit.
- De stekker van het netsnoer uit het stopcontact trekken door de stekker vast te pakken.



### Waarschuwing voor elektrische spanning

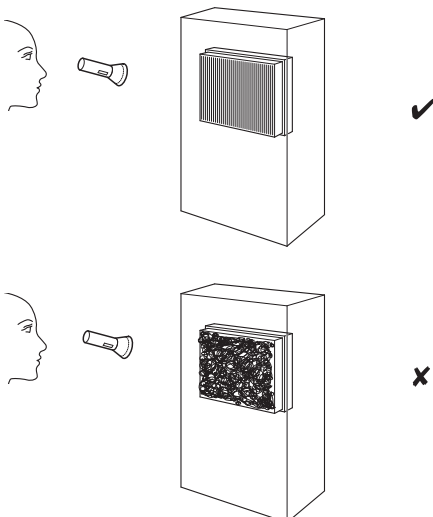
**Werkzaamheden waarvoor het openen van de behuizing noodzakelijk is, mogen uitsluitend door geautoriseerde vakbedrijven of door Trotec worden uitgevoerd.**

## Behuizing reinigen

Reinig de behuizing met een vochtige, zachte en pluisvrije doek. Zorg dat geen vocht in de behuizing komt. Zorg dat elektrische onderdelen niet in contact komen met vocht. Gebruik geen agressieve reinigingsmiddelen, bijv. reinigungs-sprays, oplosmiddelen, alcoholhoudende reinigingsmiddelen of schuurmiddelen voor het bevochtigen van de doek.

## Visuele controle van het inwendige van het apparaat op vervuilingen

1. Verwijder het luchtfilter.
2. Schijn met een zaklamp in de openingen van het apparaat.
3. Controleer het inwendige van het apparaat op vervuilingen.
4. Ziet u een dikke stoflaag, laat dan het inwendige van het apparaat reinigen door een gespecialiseerd bedrijf op het gebied van koel- en koudetechniek of door Trotec.
5. Plaats het luchtfilter weer.



## Luchtfilter reinigen

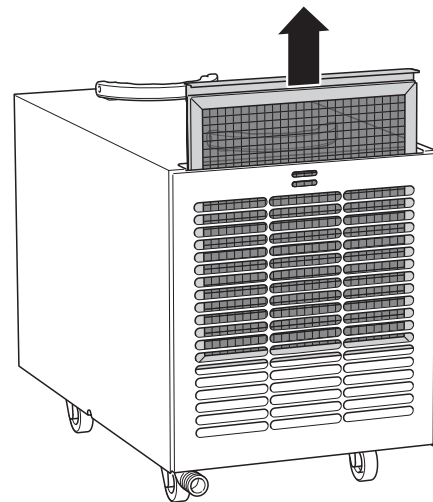
Het luchtfilter moet worden gereinigd, zodra het vervuild is. Dit is bijv. merkbaar aan een gereduceerde capaciteit (zie hoofdstuk defecten en storingen).



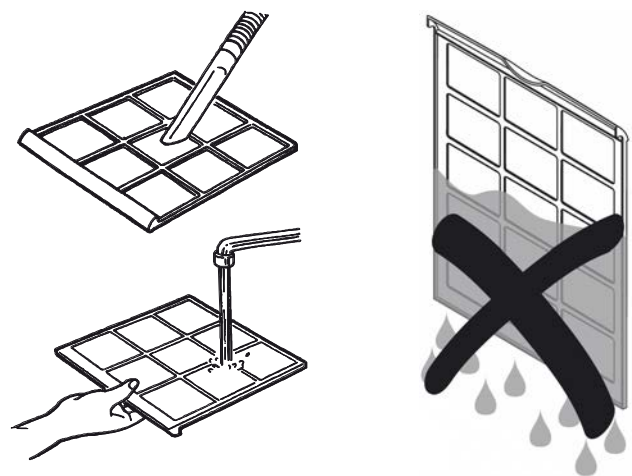
### Waarschuwing

Controleer of het luchtfilter niet versleten of beschadigd is. De hoeken en randen van het luchtfilter mogen niet zijn vervormd of afgerond. Controleer voor het weer plaatsen van het luchtfilter of het onbeschadigd en droog is!

1. Verwijder het luchtfilter bij de luchtinlaat (6) uit het apparaat.



2. Maak het filter schoon met een zachte, licht bevochtigde, pluisvrije doek. Is het filter sterk vervuild, maak het dan schoon met warm water, vermengd met een neutraal reinigingsmiddel.



3. Laat het filter volledig drogen. Plaats geen nat filter in het apparaat!
4. Plaats het luchtfilter weer in het apparaat.

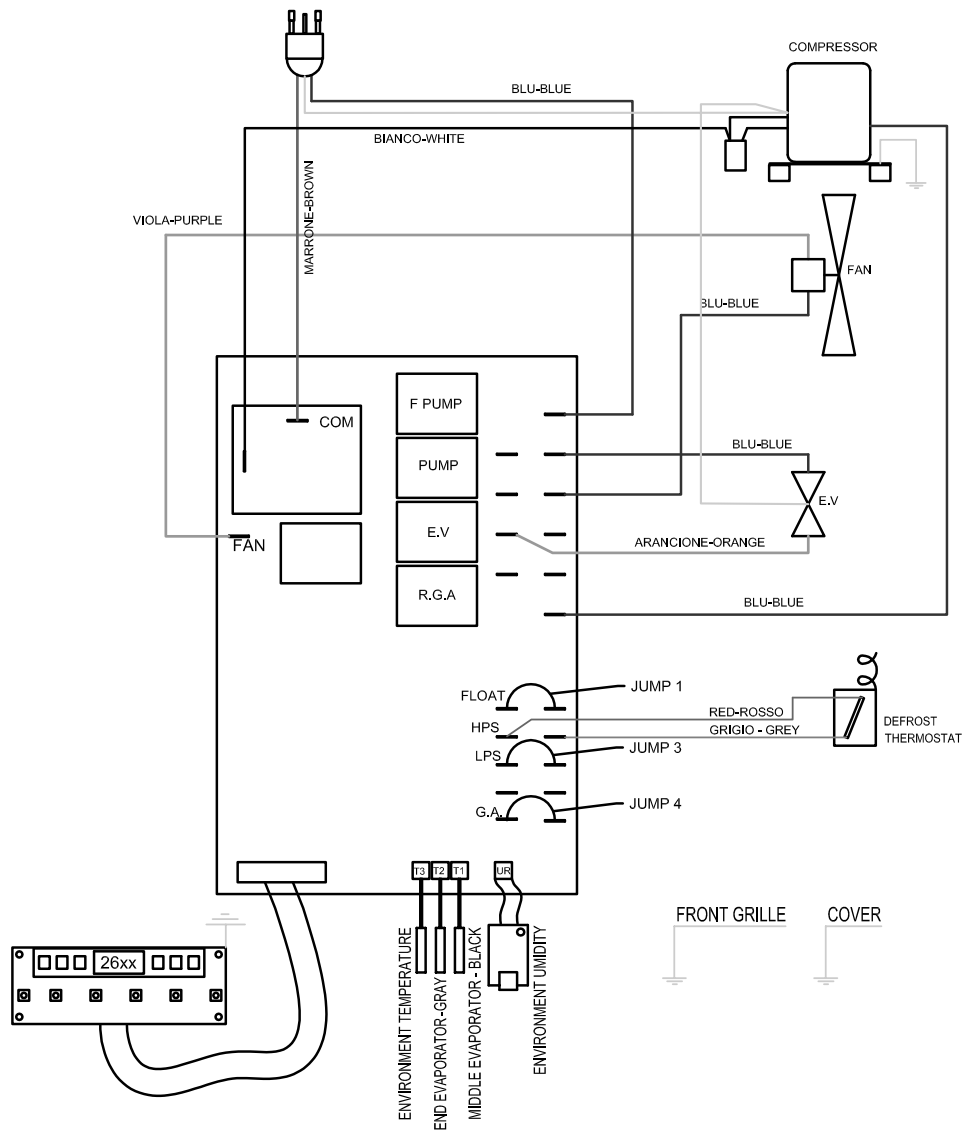
## Koudemiddelkringloop

- De gehele koudemiddelkringloop is een onderhoudsvrij, hermetisch gesloten systeem en mag alleen door gespecialiseerde bedrijven op het gebied van koude- en klimaattechniek of door Trotec worden onderhouden, resp. gerepareerd.

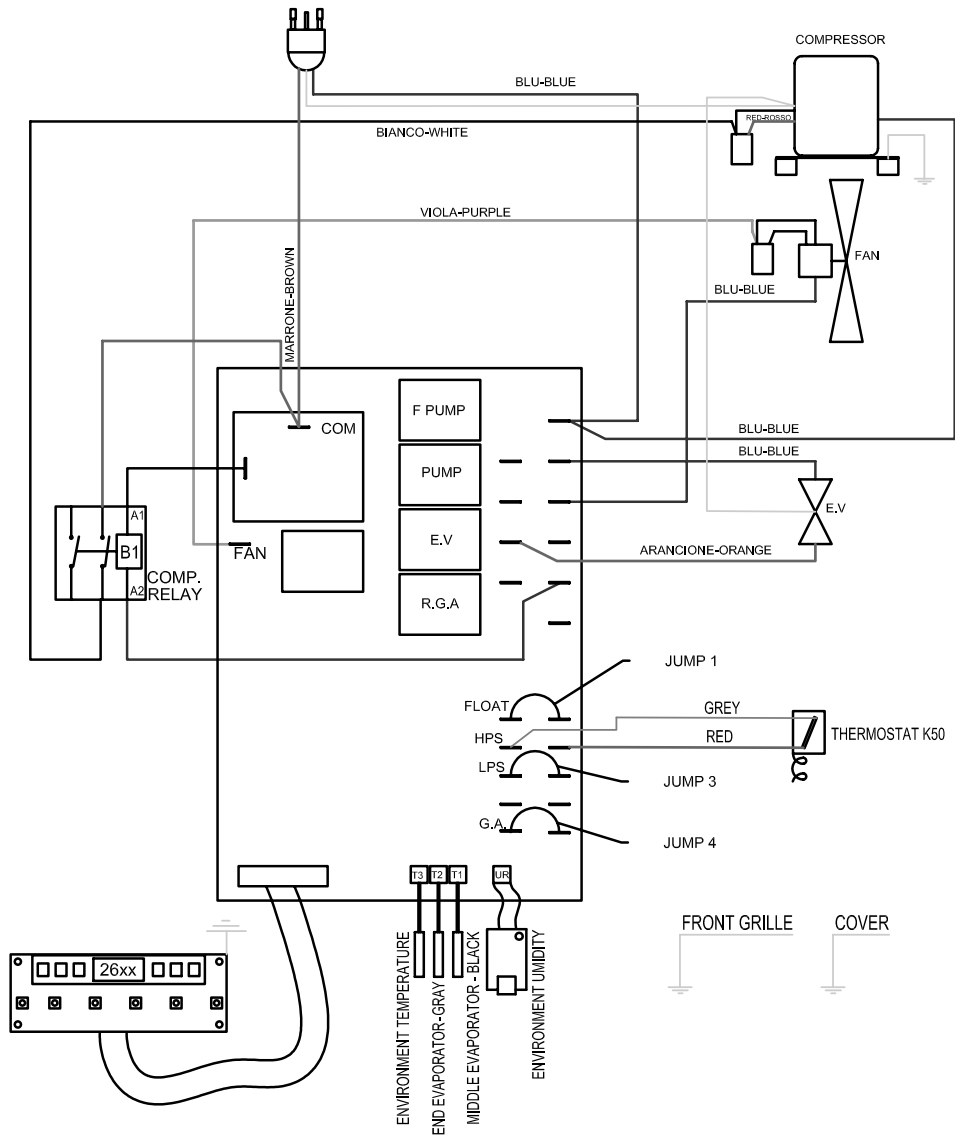
**Technische bijlagen**
**Technische gegevens**

Parameter	Waarde	
	DH 25 S	DH 65 S
Model	DH 25 S	DH 65 S
Ontvochtigingscapaciteit / 24 h bij 30 °C / 80 % r.v.	40 l	80 l
Luchthoeveelheid	450 m <sup>3</sup> /h	1100 m <sup>3</sup> /h
Druk zuigzijde	1,3 MPa	1,3 MPa
Druk uitlaatzijde	3,5 MPa	3,5 MPa
Werkbereik (temperatuur)	1 tot 35 °C	1 tot 35 °C
Werkbereik (relatieve vochtigheid)		
) onder 30 °C	35 tot 98 % r.v.	35 tot 98 % r.v.
30 °C tot 32 °C	35 tot 90 % r.v.	35 tot 90 % r.v.
32 °C tot 35 °C	35 tot 70 % r.v.	35 tot 70 % r.v.
Netaansluiting	1/N/PE~ 230 V / 50 Hz	1/N/PE~ 230 V / 50 Hz
Nominaal vermogen	0,77 kW	1,4 kW
Nominale stroom	3,1 A	6,6 A
Aanlooppiekstroom	14 A	28 A
Koudemiddel	R-410A	R-410A
Koudemiddelhoeveelheid	580 g	820 g
GWP-factor	2.088	2.088
CO <sub>2</sub> -equivalent	1,211 t	1,712 t
Geluidsniveau op 3 m afstand	51 dB(A)	52 dB(A)
Minimale afstand t.o.v. wanden / objecten:		
A: boven:	50 cm	50 cm
B: achter:	50 cm	50 cm
C: zijkant:	50 cm	50 cm
D: voor:	50 cm	50 cm
Lengte x breedte x hoogte	580 x 343 x 457 mm	667 x 517 x 553 mm
Gewicht	34 kg	53 kg

Aansluitschema DH 25 S



**Aansluitschema DH 65 S**



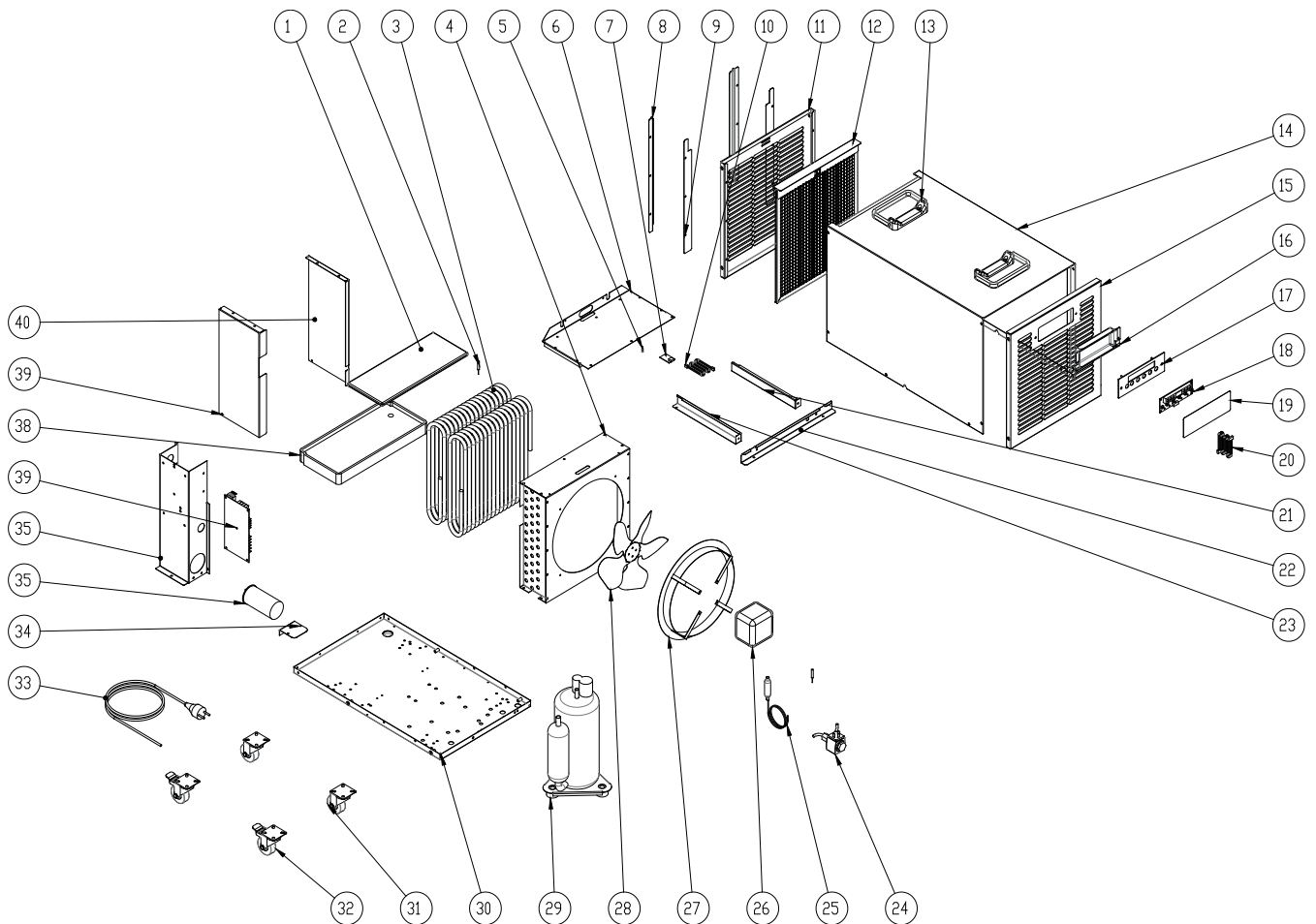


## Explosietekening DH 25 S



### Info

De positienummers van de reserveonderdelen verschillen van de in de gebruiksaanwijzing gebruikte positienummers van de onderdelen.



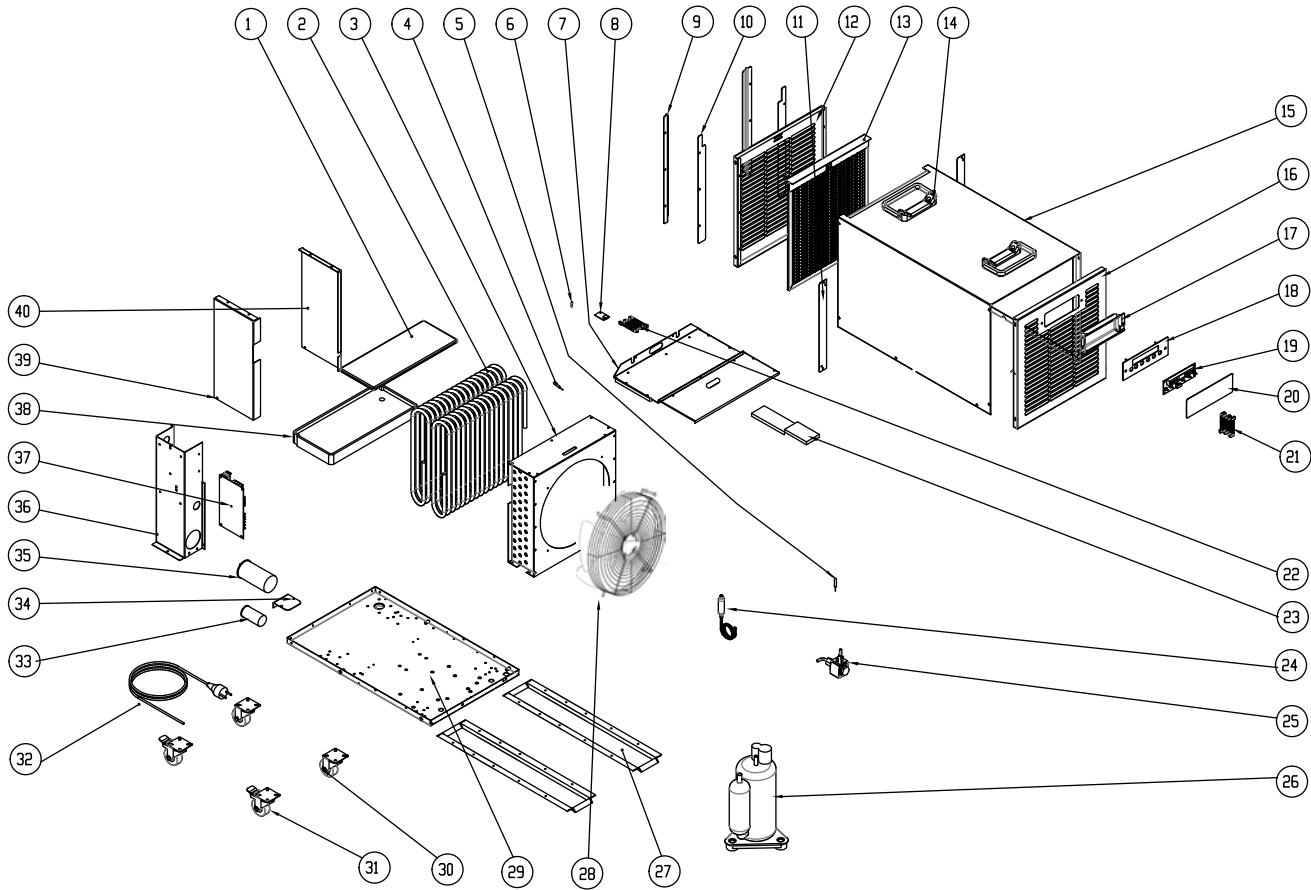
Nr.	Reserveonderdeel	Nr.	Reserveonderdeel	Nr.	Reserveonderdeel
1	Foam Top	15	Supply grid	29	Compressor PA82 rotary R410A
2	Temperature probe L=1 MT	16	Suction display protection	30	Bottom
3	Double assembled evaporator	17	Display PCB support	31	Wheels Ø50 with plate
4	Condenser coil	18	Display digit for new PCB	32	Wheels Ø50 with plate and brake
5	Temperature probe standard L=1 MT	19	Label	33	Plug Schuko black
6	Evap.metal top	20	Wiring connection of the display L=1 MT	34	Capacitor support
7	Humidity probe	21	Right lane humidity sensor	35	Electric panel
8	Trotec filter rail	22	Bottom lane humidity sensor	36	Electric capacitor 40µF
9	Trotec filter rail_2	23	Left lane humidity sensor	37	PCB digit HGD vers. SoftWare 0104
10	Wiring connection of the humidity probe L=1	24	Electric valve Ø 3 mm	38	Tray
11	Trotec Suction grid	25	Capillary and filter	36	Tamp. dx evap.dwl
12	Trotec air filter	26	Motor fan 10W 230V/50/60Hz	40	Tamp. sx evap.dwl
13	Handle	27	Fan motor ring Ø 238		
14	Cover	28	Fan Ø 230		

**Explosietekening DH 65 S**



**Info**

De positienummers van de reserveonderdelen verschillen van de in de gebruiksaanwijzing gebruikte positienummers van de onderdelen.



Nr.	Reserveonderdeel	Nr.	Reserveonderdeel	Nr.	Reserveonderdeel
1	Foam Top	15	Cover	29	Bottom
2	Double assembled evaporator coil	16	Supply grid	30	Wheel Ø50 with plate
3	Condenser coil	17	Suction display protection	31	Wheel Ø50 with plate and brake
4	Temperature probe L=1 MT color black	18	Display PCB support	32	Power chord Schuko black
5	Temperature probe L=1 MT color grey	19	Display digit for new PCB	33	Fan motor capacitor
6	Temperature probe standard L=1 MT	20	Display label	34	Compressor capacitor support
7	Evaporator metal top	21	Wiring connection of the display L=1 MT	35	Compressor capacitor 40µF
8	Humidity probe for new PCB	22	Wiring connection of the humidity probe L=1 MT	36	Electric panel
9	Filter rail	23	Right lane humidity sensor	37	PCB digit HGD vers. SoftWare 0104 230 V PCB only
10	Filter rail_2	24	Capillary + mechanical filter	38	Evaporator tray
11	Risers	25	Electric valve Ø 3 mm	39	Tamp.dx Evaporator
12	Suction grid	26	Compressor PA160 R410A	40	Tamp.sx Evaporator
13	Air filter	27	Omega support for wheels		
14	Handle	28	Motor fan 100W 230V50/60Hz		

## Recycling



Het symbool met een doorgestreepte vuilnisbak op een elektrisch of elektronisch apparaat geeft aan, dat dit aan het einde van de levensduur niet mag worden weggegooid met het huishoudelijk afval. Voor kosteloze retournering zijn er inzamelpunten voor oude elektrische en elektronische apparaten bij u in de buurt. De adressen kunt u opvragen bij uw gemeente. Op onze website [www.trotec24.com](http://www.trotec24.com) vindt u informatie over meer door ons aangeboden retourmogelijkheden.

Door het gescheiden inzamelen van oude elektrische en elektronische apparaten worden recycling, materiaalhergebruik, resp. andere vormen van hergebruik van oude apparaten mogelijk gemaakt. Ook worden zo negatieve gevolgen bij de afvalverwijdering van de mogelijk in de apparaten opgenomen gevaarlijke stoffen voor het milieu en voor de menselijke gezondheid voorkomen.

Het apparaat werkt met een gefluorideerd broeikasgas, dat gevaarlijk kan zijn voor het milieu en kan bijdragen aan de opwarming van de aarde, als het in de atmosfeer komt.

Meer informatie vindt u op het typeplaatje.

Het in het apparaat aanwezige koudemiddel vakkundig laten recycleren volgens de nationale wetgeving.

## Conformiteitsverklaring

Dit is een inhoudelijke weergave van de conformiteitsverklaring. De ondertekende conformiteitsverklaring kunt u vinden bij <https://hub.trotec.com/?id=43847>.

### Conformiteitsverklaring (vertaling van het origineel)

In de zin van de EG-Machinerichtlijn 2006/42/EG, bijlage II deel 1 paragraaf A

Hierbij verklaren wij, Trotec GmbH, dat de hierna aangeduide machine is ontwikkeld, geconstrueerd en geproduceerd in overeenstemming met de eisen van de EG-Machinerichtlijn in de versie 2006/42/EG.

**Productmodel / product:** DH 25 S  
DH 65 S

**Producttype:** condensdroger

**Bouwjaar vanaf:** 2019

### Van toepassing zijnde EU-Richtlijnen:

- 2011/65/EU: 1-7-2011
- 2014/30/EU: 29-3-2014

### Toegepaste geharmoniseerde normen:

- EN 378-2:2016
- EN 55014-1:2006

- EN 55014-1:2006/A1:2009
- EN 55014-1:2006/A2:2011
- EN 55014-2:1997
- EN 55014-2:1997/AC:1997
- EN 55014-2:1997/A1:2001
- EN 55014-2:1997/A2:2008
- EN 50581:2013
- EN 60335-1:2012
- EN 60335-1:2012/A11:2014
- EN 60335-1:2012/AC:2014
- EN 60335-2-40:2003
- EN 60335-2-40:2003/A11:2004
- EN 60335-2-40:2003/A12:2005
- EN 60335-2-40:2003/A1:2006
- EN 60335-2-40:2003/A2:2009
- EN 60335-2-40:2003/A13:2012
- EN 60335-2-40:2003/A13:2012/AC:2013
- EN 60335-2-40:2003/AC:2006
- EN 60335-2-40:2003/AC:2010

### Toegepaste nationale normen en technische specificaties:

- Geen

### Samensteller en naam van gevolmachtigde voor de technische documentatie:

Trotec GmbH

Grebbener Straße 7, D-52525 Heinsberg

Telefoon: +49 2452 962-400

E-mail: [info@trotec.de](mailto:info@trotec.de)

Plaats en datum van opstelling:

Heinsberg, 01.06.2015

Detlef von der Lieck, bedrijfsleider

Trotec GmbH

Grebener Str. 7  
D-52525 Heinsberg

☎ +49 2452 962-400

☎ +49 2452 962-200

✉ [info@trotec.com](mailto:info@trotec.com)

[www.trotec.com](http://www.trotec.com)