

# NO

OVERSETTELSE AV DEN  
ORIGINALE  
DRIFTSVEILEDNINGEN  
KONDENSATOR



## Innholdsfortegnelse

Merknader til bruksanvisningen.....	2
Sikkerhet.....	2
Informasjon angående apparatet .....	4
Transport og lagring.....	5
Montering og installasjon .....	6
Betjening.....	7
Feil og forstyrrelser .....	8
Vedlikehold .....	12
Teknisk vedlegg.....	14
Deponering.....	19
Samsvarserklæring .....	19

## Merknader til bruksanvisningen

### Symboler



#### Advarsel mot elektrisk spenning

Dette symbolet viser til at det er fare for personers liv og helse forbundet med elektrisk spenning.



#### Advarsel

Signalordet betegner en fare med middels risikograd som kan føre til dødsfall eller alvorlige personskader hvis den ikke unngås.



#### Forsiktig

Signalordet betegner en fare med lav risikograd som kan føre til lette eller middels personskader hvis den ikke unngås.

#### Instruks

Signalordet viser til viktig informasjon (f.eks. materielle skader), men ikke farer.



#### Info

Henvisninger med dette symbolet hjelper deg å utføre oppgavene dine på en rask og sikker måte.



#### Følg bruksanvisningen

Henvisninger med dette symbolet betyr at du må ta hensyn til bruksanvisningen.

Du kan laste ned aktuell versjon av bruksanvisningen og EU-samsvarserklæringen ved hjelp av følgende lenke:



DH 25 S



<https://hub.trotec.com/?id=43847>

DH 65 S



<https://hub.trotec.com/?id=43848>

## Sikkerhet

**Les nøye igjennom denne anvisningen før igangsetting/ bruk av apparatet og oppbevar anvisningen i umiddelbar nærhet av oppstillingsstedet hhv. apparatet!**



#### Advarsel

##### Les alle sikkerhetsanvisninger og anvisninger.

Dersom sikkerhetsanvisninger og anvisninger ikke overholdes, kan dette medføre elektrisk støt, brann og/ eller alvorlige skader.

##### Ta vare på alle sikkerhetsanvisninger og anvisninger for fremtidig bruk.

Apparatet kan benyttes av barn fra og med 8 år, samt personer med innskrenkede fysiske, sensoriske eller mentale evner eller manglende erfaring og/eller kunnskap. Forutsetningen er at de er under oppsikt eller har fått opplæring i sikker bruk av apparatet og farene som kan oppstå ved bruk.

Barn skal ikke leke med apparatet. Rengjøring og vedlikehold skal ikke utføres av barn uten tilsyn.

- Ikke bruk apparatet i rom hvor det er fare for eksplosjon.
- Ikke bruk apparatet i aggressiv atmosfære.
- Plasser apparatet stående og stabilt.
- La apparatet tørke etter fuktig rengjøring. Ikke benytt apparatet når det er vått.
- Apparatet må ikke brukes eller betjenes med fuktige eller våte hender.
- Ikke utsett apparatet for direkte vannstråling.
- Stikk aldri gjenstander eller legemsdeler inn i apparatet.
- Apparatet må ikke tildekkes eller transporteres under drift.
- Ikke sitt på apparatet.

- Apparatet er ikke et leketøy. Hold barn og husdyr unna. Apparatet må bare brukes under oppsikt.
- Kontroller apparatet, tilbehør og tilkoblede deler for mulige skader før hver bruk. Ikke benytt defekte apparater eller deler.
- Påse at alle elektriske ledninger som befinner seg utenfor apparatet, er beskyttet mot skader (f.eks. fra dyr). Ikke bruk apparatet dersom strømledninger eller støpselet er skadet!
- Strømtilkoblingen må svare til opplysningene i kapitlet Tekniske data.
- Sett nettstøpselet inn i en forskriftsmessig jordet stikkontakt.
- Ta hensyn til apparatets effekt, ledningslengden og bruksformålet når du velger skjøteledning. Skjøteledningen må vikles helt ut. Unngå elektrisk overbelastning.
- Hold i støpselet, ikke ledningen, når du kobler apparatet fra strømmettet. Husk å koble apparatet fra strømmettet før du utfører vedlikehold, pleie eller reparasjoner.
- Slå av apparatet og trekk støpselet ut av strømuttaket når du ikke bruker apparatet.
- Ikke bruk apparatet dersom du oppdager skader på stikkontakt og kabler.  
Hvis tilkoblingsledningen til dette apparatet blir skadet, må den skiftes ut av produsenten eller dennes kundeservice eller en lignende kvalifisert person for å unngå farer.  
Defekte strømledninger kan utgjøre en alvorlig helsefare!
- Ved oppstilling av apparatet må man ta hensyn til minimumsavstandene til vegger og gjenstander samt lager- og driftsbetingelsene iht. kapittel Tekniske spesifikasjoner.
- Påse at både luftinntak og luftutløp er fri.
- Påse at inntakssiden alltid er fri for smuss og løse gjenstander.
- Ikke fjern noen sikkerhetsmerker, klistremerker eller etiketter fra apparatet. Hold alle sikkerhetsmerker, klistremerker og etiketter i lesbar stand.
- Apparatet må kun transporteres i stående posisjon og med tom kondensbeholder eller kondensslange.
- Før lagring eller transport må alt kondensvann tømmes. Ikke drikk det. Det er helsefarlig!

## Riktig bruk

Bruk apparatet utelukkende som stasjonær industritørker til tørking og avfukning av romluft. De tekniske spesifikasjonene og sikkerhetsinstruksene må overholdes.

Forskriftsmessig bruk innebærer:

- tørking og avfukning av:
  - Produksjonsanlegg, rom under bakkenivå
  - Lagre, arkiver, laboratorier
  - Rom og flater etter vannskader fra rørbrudd eller oversvømmelse
- Tørrholding av:
  - Instrumenter, apparater, mapper
  - elektriske koblingssentraler, kjeleanlegg, turbiner og rørsystemer i kraftverk
  - Fuktighetsømfintlige varer og gods osv.

## Feilaktig bruk

- Ikke still apparatet på vått eller oversvømt underlag.
- Ikke legg gjenstander, som f.eks. klær, på apparatet.
- Ikke bruk apparatet utendørs.
- Det er forbudt å foreta egne endringer av konstruksjonen og på- eller ombygging på apparatet.
- Andre typer drift eller betjening enn det som er beskrevet i denne anvisningen, er ikke tillatt. Dersom instruksene ikke blir fulgt, fraskriver vi oss ethvert ansvar og retten til garantikrav går tapt.

## Personalkvalifikasjoner

Personene som bruker dette apparatet, må:

- være bevisst angående farene som kan oppstå ved arbeid med elektriske apparater i fuktig omgivelse.
- ha lest og forstått bruksanvisningen og spesielt kapitlet om sikkerhet.

Vedlikeholdsoppgaver som krever at apparatet åpnes skal kun utføres av fagverksteder for kjøle- og klimateknikk eller av Trotec.

## Resterende farer



### Advarsel mot elektrisk spenning

Arbeid på de elektriske komponentene må kun utføres av et autorisert fagfirma!



### Advarsel mot elektrisk spenning

Før alt arbeid på apparatet må man trekke støpselet ut av strømuttaket!

Hold alltid i støpselet når du trekker ut kontakten.



### Advarsel

Det kan utgå farer fra dette apparatet hvis det brukes på feil måte av personer som ikke er opplært i bruken av apparatet. Ta hensyn til personalkvalifikasjonene!



### Advarsel

Apparatet er ikke et leketøy og må oppbevares utilgjengelig for barn.



### Advarsel

Kvelningsfare!

Ikke la emballasjen ligge strødd rundt. Den kan være et farlig leketøy for barn.

### Instruks

Ikke bruk apparatet uten at luftfilteret er satt inn.

Uten luftfilter blir apparatets indre deler tilsmusset, noe som kan redusere effekten og føre til skader på apparatet.

## Adferd i nødstilfeller

1. Slå av apparatet.
2. I nødstilfeller må du koble apparatet fra strømmen: Trekk strømledningen ut fra stikkkontakten ved å trekke i støpselet.
3. Et defekt apparat må ikke kobles til strømuttak.

## Informasjon angående apparatet

### Beskrivelse av apparatet

Ved hjelp av kondenseringsprinsippet sørger apparatet for en automatisk luftavfukting i rommet.

Ventilatoren suger den fuktige romluften inn i luftinntaket via luftfilteret, fordamperen og kondensatoren bak. På den kalde fordamperen avkjøles romluften til under duggpunktet.

Vanndampen som er i luften setter seg som kondens hhv. rim på fordamperlamellene. I kondensatoren varmes den avfuktede, nedkjølte luften noe opp før den blåses ut igjen. Den behandlede, tørkede luften blander seg med romluften. På grunn av den kontinuerlige romluftsirkulasjonen gjennom apparatet reduseres luftfuktigheten i oppstillingsrommet.

Avhengig av lufttemperaturen og den relative luftfuktigheten drypper det kondenserte vannet jevnt eller kun under de periodiske opptiningsfasene ned i kondensbeholderen.

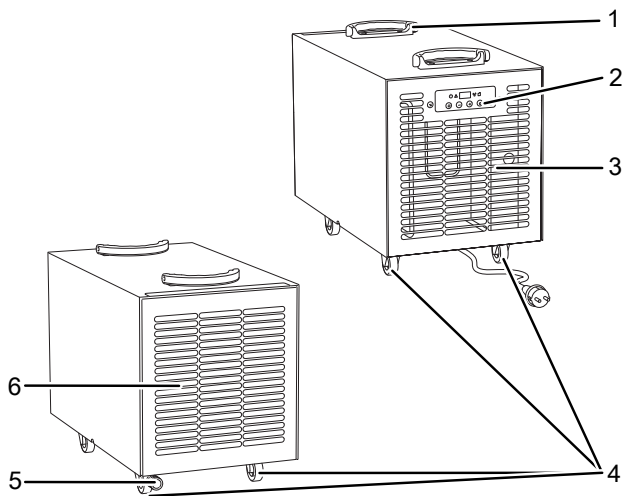
Kondensvannet føres ut av apparatet gjennom en rørforbindelse. En kondenstappeslange kobles på apparatets slangetilkobling og kondensvannet føres bort.

Apparatet er utstyrt med en automatisk varmgass-avriming. Her blir den varme gassen til kjølekretsløpet brukt aktivt for rask og effektiv avriming. Dermed er apparatet også effektivt ved temperaturer under 15 °C.

Apparatet er utstyrt med et betjeningsfelt for betjening og funksjonskontroll.

Grunnet varmeutstrålingen som utvikler seg under driften, kan romtemperaturen stige noe.

## Presentasjon av apparatet



Nr.	Betegnelse
1	Transporthåndtak
2	Kontrollpanel
3	Luftutløp
4	Transporthjul med låsefunksjon
5	Tilkobling for kondensvannslange
6	Luftinntak med luftfilter

## Transport og lagring

### Instruks

Hvis apparatet lagres eller transporteres feil, kan det bli skadet.

Ta hensyn til informasjonen om transport og lagring av apparatet.

### Transport

Apparatet er utstyrt med et håndtak for å gjøre transport av apparatet enklere.

Apparatet er utstyrt med transporthjul for å gjøre transport enklere.

Ta hensyn til følgende instruksjoner **før** hver transport:

- Slå av apparatet.
- Hold alltid i støpselet når du trekker ut kontakten.
- Ikke bruk strømledningen som trekksnor.
- Tøm resten av kondensvannet ut av apparatet og kondensutløpsslengen (se kapittelet Vedlikehold).
- Rull apparatet kun på flate og glatte overflater.

Ta hensyn til følgende informasjoner **etter** hver transport:

- Plasser apparatet i stående posisjon etter transport.
- Etter transport i liggende posisjon skal apparatet stå i 12 til 24 timer, slik at kjølemiddelet kan samles opp i kompressoren. Vent i 12 til 24 timer før du slår apparatet på igjen! Ellers kan det føre til skader på kompressoren, slik at apparatet ikke lenger fungerer. Garantikrav blir i så fall ugyldige.

### Lagring

Ta hensyn til følgende instruksjoner **før** hver lagring:

- Tøm resten av kondensvannet ut av apparatet og kondensutløpsslengen (se kapittelet Vedlikehold).
- Hold alltid i støpselet når du trekker ut kontakten.

Når apparatet ikke er i bruk, må følgende lagerbetingelser overholdes:

- beskyttet mot frost og varme
- stående på et sted som er beskyttet mot støv og direkte sollys
- ev. med et trekk som beskytter mot støv som kan trenge inn i apparatet
- ikke plasser andre apparater eller gjenstander på apparatet; dette kan føre til skader på apparatet

## Montering og installasjon

### Leveringsomfang

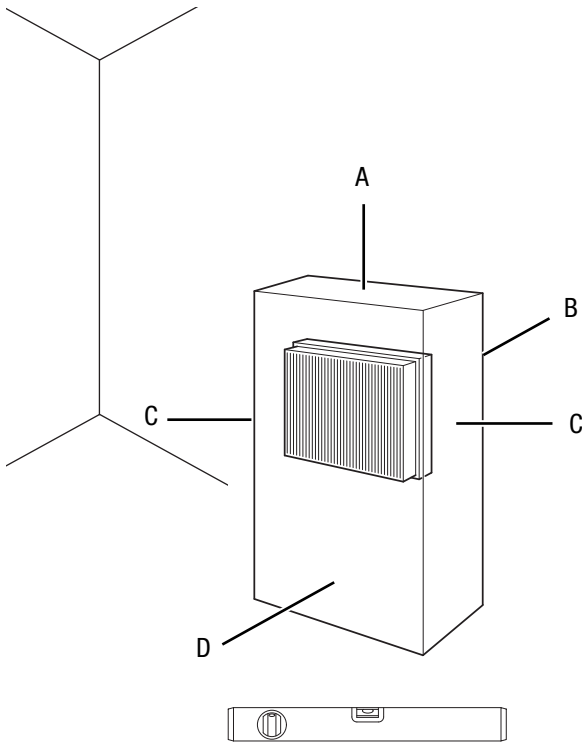
- 1 x apparat
- 1 x luftfilter
- 1 x anvisning

### Pakk ut apparatet

1. Åpne kartongen og ta ut apparatet.
2. Fjern emballasjen helt fra apparatet.
3. Vikle strømledningen helt ut. Forsikre deg om at strømledningen ikke er skadet. Sørg for at du ikke påfører den skader når du vikler den ut.

### Igangsetting

Ved oppstilling av apparatet må man ta hensyn til minimumsavstandene til vegger og gjenstander iht. kapittel Tekniske data.



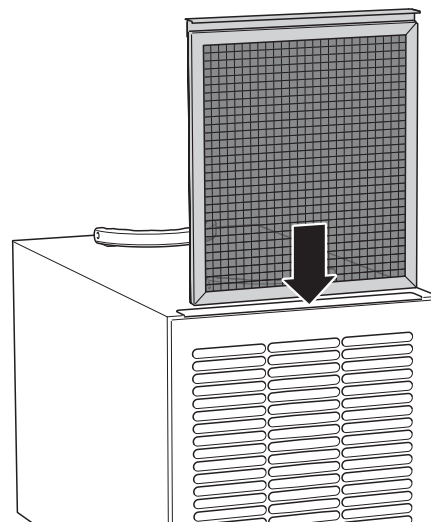
- Pass på at gardiner og andre gjenstander ikke forhindrer luftstrømmen.
- Hvis apparatet skal stilles opp i spesielt våte områder, må apparatet sikres iht. forskriftene angående feilstrømsverneinnretninger (FI-bryter).

### Sette inn luftfilter

#### Instruks

Ikke bruk apparatet uten at luftfilteret er satt inn. Uten luftfilter blir apparatets indre deler tilsmusset, noe som kan redusere effekten og føre til skader på apparatet.

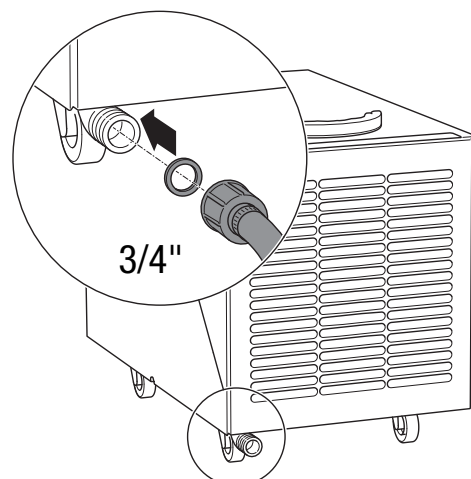
- Forsikre deg om at luftfilteret er installert før du slår på apparatet.



### Koble til kondensstappeslangen

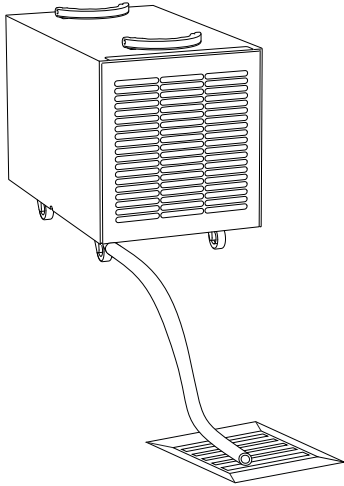
Kondensvann som oppstår under drift må føres bort via en slange. Slik kobler du kondensslangen til apparatet:

- ✓ Du har en egnet slange (3/4" kobling) tilgjengelig.
  - ✓ Apparatet er slått av.
1. Koble kondensslangen til tilhørende koblingspunkt (5) på apparatet.

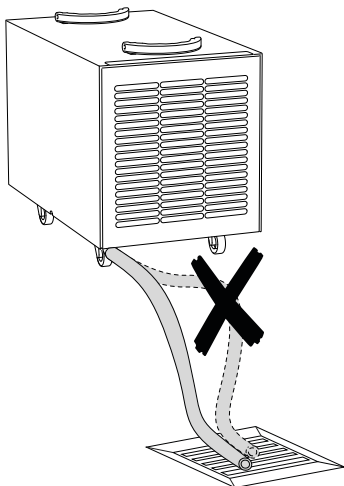


- Før apparatet tas i bruk igjen, må tilstanden på nettledningen kontrolleres. Hvis du er i tvil om ledningen er i god stand, må du ta kontakt med kundeservice.
- Plasser apparatet stående og stabilt.
- Unngå snublesteder når strømledningen legges hhv. andre strømledninger, særlig hvis apparatet plasseres midt i rommet. Bruk kabelbroer.
- Forsikre deg om at skjøteledningene er rullet helt ut eller inn.
- Overhold tilstrekkelig avstand til varmekilder når apparatet stilles opp.

2. Sørg for at kondensslangen er koblet til apparatet på riktig måte og ikke er skadet.
3. Før den andre enden av slangen til et egnet avløp (f.eks. utløp eller en tilstrekkelig stor oppsamlingsbeholder). Vær oppmerksom på at slangen ikke må være bøyd.



4. Sørg for at kondensstappeslangen har et kontinuerlig fall.



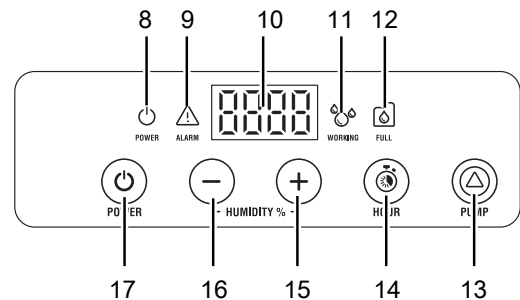
#### Koble til nettleidingen

- Sett nettstøpselet inn i en forskriftsmessig jordnet stikkontakt.

## Betjening

### Kontrollpanel

- Unngå at dører og vinduer står åpne.
- Apparatet arbeider helautomatisk etter at det er slått på.
- Viften går kontinuerlig til den innstilte nominelle verdien er nådd eller til apparatet slås av.
- Etter ca. 35 minutters driftstid går apparatet ved behov over til avriming i ca. 3 minutter.



Nr.	Betegnelse	Betydning
8	LED <i>POWER</i>	Lyser i standby og i løpende drift
9	LED <i>ALARM</i>	Lyser ved feilmeldinger
10	Segmentindikator	Indikator for ønsket romluftfuktighet
11	LED <i>WORKING</i>	Lyser når kompressoren er aktivert
12	LED <i>FULL</i>	Lyser når kondensbeholderen er full
13	<i>PUMP</i> -knapp	Tømmer kondensbeholderen for restvann
14	<i>HOUR</i> -knapp	Aktivere og deaktivere indikator for driftstimer Driftstimene vises i segmentindikatoren (10)
15	<i>Øke verdi</i> -knapp	Øke ønsket relativ luftfuktighet (30 % til 80 %)
16	Tast <i>Redusere verdi</i>	Senke ønsket relativ luftfuktighet (30 % til 80 %)
17	Tasten <i>POWER</i>	Slå apparatet på og av

## Slå på apparatet

Etter at du har stilt opp apparatet slik det er beskrevet i kapittelet Igangsetting, kan du slå det på.

Trykk på **POWER**-tasten (17). Apparatet starter avfuktingen.

### Instruks

Apparatet skal kun benyttes i stående posisjon, ellers kan kompressoren bli skadet.

### Instruks

Hvis du slår av apparatet og slår det på igjen med en gang, tar det ca. 4 minutter før apparatet starter igjen.

## Stille inn ønsket relativ luftfuktighet

Du kan endre den forhåndsinnstilte luftfuktigheten når som helst under drift.

1. Trykk på tasten *Øke verdi* (15) eller *Senke verdi* (16) for å stille inn ønsket verdi (fra 30 % til 80 % i trinn på 1 %).  
⇒ Segmentindikatoren blinker under innstillingen.
2. Segmentindikatoren lyser kontinuerlig igjen ca. 4 sekunder etter siste inntasting.  
⇒ Ønsket luftfuktighet i rommet er stilt inn.

## Stille inn permanent drift

Apparatet fjerner kontinuerlig fuktighet fra luften, avhengig av den relative luftfuktigheten i rommet.

1. Trykk på knappen *Senke verdi* (16) til segmentindikatoren (10) viser *Cont.*

## Automatisk avriming

Ved lave omgivelsestemperaturer kan fordampere rime. Apparatet gjennomfører da en automatisk avriming.

Kompressoren slås av mens viften fortsetter å gå til avisingen er fullført. Varigheten av avrimingen varierer.

Ikke slå av apparatet under den automatiske avrimingen. Ikke ta nettstøpselet ut av stikkkontakten.

## Minnefunksjon

Ved korte nettbrudd merker apparatet seg programmeringen av den nominelle verdien for luftfuktigheten. De forprogrammerte start- og stopptidene for automatikkdriften lagres ikke.

## Ta ut av drift



### Advarsel mot elektrisk spenning

Ikke ta på støpselet med fuktige eller våte hender.

- Slå av apparatet.
- Hold alltid i støpselet når du trekker ut kontakten.
- Fjern eventuelt kondensslangen og restvæsken som befinner seg i den.
- Tøm eventuelt kondensbeholderen.
- Rengjør apparatet regelmessig som beskrevet i kapittelet Vedlikehold.
- Lagre apparatet iht. kapittelet Lagring.

## Feil og forstyrrelser

Apparatet ble kontrollert flere ganger under produksjonen for å teste at det fungerer feilfritt. Hvis det likevel skulle oppstå funksjonsfeil, må du kontrollere apparatet som følger:

### Apparatet starter ikke:

- Kontroller strømtilkoblingen.
- Kontroller strømledningen for skader.
- Kontroller strømsikringen på stedet.
- Kontroller påfyllingsnivået til kondensbeholderen og tøm den ved behov. LED-en *FULL* (12) skal ikke lyse.
- La et fagfirma for kjøle- og klimateknikk eller Trotec gjennomføre en elektrisk kontroll.

### Apparatet går, men det dannes ikke noe kondens:

- Kontroller at kondensattappeslangen sitter riktig.
- Kontroller romtemperaturen. Ta hensyn til apparatets tillatte arbeidsområde iht. de tekniske dataene.
- Forsikre deg om at den relative luftfuktigheten tilsvarer de tekniske dataene.
- Kontroller den forhåndsvalgte, ønskede luftfuktigheten. Luftfuktigheten i oppstillingsrommet må ligge minst 3 % over ønsket verdi. Reduser eventuelt ønsket luftfuktighet (forhåndsvalgt) for rommet.
- Kontroller om kondenspumpen fungerer som den skal eller oppviser uvanlige vibrasjoner og lyder. Fjern utvendig smuss (se kapittelet Vedlikehold).
- Kontroller om luftfilteret er tilsmusset. Ved behov må du rengjøre eller bytte ut luftfilteret (se kapittelet Vedlikehold).
- Kontroller kondensatoren og kondenspumpen for utvendig smuss (se kapittelet Vedlikehold). La et fagfirma eller Trotec rengjøre apparatet innvendig hvis det er tilsmusset.

### Apparatet er støyende eller vibrerer:

- Kontroller om luftfilteret er tilsmusset. Ved behov må du rengjøre eller bytte ut luftfilteret (se kapittelet Vedlikehold).
- Kontroller at apparatet er plassert stående og står støtt.

### Apparatet blir veldig varmt, det er støyende og taper effekt:

- Kontroller om luftinntaket og luftfilteret er tilsmusset. Fjern utvendig smuss.
- Kontroller apparatet innvendig og spesielt viften, viftehuset, fordampere, kondensatoren og kondenspumpen utvendig for eventuelt smuss (se kapittelet Vedlikehold). La et fagverksted for kjøle- og klimateknikk eller Trotec rengjøre apparatet innvendig for smuss.



### **Fungerer ikke apparatet ditt feilfritt etter kontrollene?**

Ta kontakt med kundeservice. Ta ev. apparatet med til et fagfirma for kjøle- og klimateknikk eller Trotec for å få det reparert.

### **Feilkoder**

Bruk riktig feilsøkingstabell. Kontroller først hvilken programvareversjon du har. Dette vises i segmentindikatoren (10) når apparatet starter opp.

Segmentindikatoren (10) kan vise følgende feilmeldinger:

### Programvareversjon 0104

Melding	Årsak	Utbedring
Lot	Temperaturen ved temperatursensoren T1 og T2 er lavere enn 5 °C	Slå av apparatet, koble fra strømtilførselen og start apparatet på nytt. Hvis feilen fortsatt oppstår, må du få en autorisert bedrift til å kontrollere kjøle- og klimateknologien og eventuelt skifte ut måleinstrumentene.
LOt	Romtemperaturen er lavere enn 0,5 °C	Slå først på apparatet igjen ved en temperatur >10 °C.
LoPt	Temperaturforskjellen mellom T3 og T1 er <6 °C	Få en autorisert bedrift til å kontrollere kjøle- og klimateknologien og eventuelt skifte ut måleinstrumentene.
Hi t	Det har oppstått en feilfunksjon i temperatur- eller fuktighetssensorene T3 > 35 °C og relativ luftfuktigheten <75 %	Slå først på apparatet igjen ved en temperatur <35 °C.
Hi t	Det har oppstått en feilfunksjon i temperatur- eller fuktighetssensorene T3 > 32 °C og relativ luftfuktigheten ≥78 %	Slå først på apparatet igjen ved en temperatur <30 °C.
Prob	Det har oppstått en feilfunksjon i fuktighetssensorene	Få en autorisert bedrift til å kontrollere kjøle- og klimateknologien og eventuelt skifte ut måleinstrumentene.
Pro1		
Pro2		
Pro3		
LoPS	LPS-kontakten er åpen (se koblingsskjema)	Få en autorisert bedrift til å kontrollere kjøle- og klimateknologien og eventuelt skifte ut måleinstrumentene.
HIPS	HPS-kontakten er åpen (se koblingsskjema)	Få en autorisert bedrift til å kontrollere kjøle- og klimateknologien og eventuelt skifte ut måleinstrumentene.

### Programvareversjon 0105

Melding	Årsak	Utbedring
Lot	Temperaturen ved temperatursensoren T1 og T2 er lavere enn 5 °C	Slå av apparatet, koble fra strømtilførselen og start apparatet på nytt. Hvis feilen fortsatt oppstår, må du få en autorisert bedrift til å kontrollere kjøle- og klimateknologien og eventuelt skifte ut måleinstrumentene.
LOt	Romtemperaturen er lavere enn 0,5 °C	Slå først på apparatet igjen ved en temperatur >10 °C.
LoPt	Temperaturforskjellen mellom T3 og T1 er <6 °C	Få en autorisert bedrift til å kontrollere kjøle- og klimateknologien og eventuelt skifte ut måleinstrumentene.
Pr1	Apparatet utfører en sensortest.	Slå av apparatet, koble fra strømtilførselen og start apparatet på nytt mens du holder inne knappen <i>Redusere verdi</i> (16). Hold knappen <i>Redusere verdi</i> (16) inne i 10 sekunder. Hvis feilen fortsatt oppstår, må du få en autorisert bedrift til å kontrollere kjøle- og klimateknologien og eventuelt skifte ut måleinstrumentene.
Pr2		
Pr12		
Hi t	Det har oppstått en feilfunksjon i temperatur- eller fuktighetssensorene T3 > 35 °C og relativ luftfuktigheten <75 %	Slå først på apparatet igjen ved en temperatur <35 °C.
Hi t	Det har oppstått en feilfunksjon i temperatur- eller fuktighetssensorene T3 > 32 °C og relativ luftfuktigheten ≥78 %	Slå først på apparatet igjen ved en temperatur <30 °C.
Prob	Det har oppstått en feilfunksjon i fuktighetssensorene	Slå av apparatet, koble fra strømtilførselen og start apparatet på nytt mens du holder inne knappen <i>Redusere verdi</i> (16). Hold knappen <i>Redusere verdi</i> (16) inne i 10 sekunder. Hvis feilen fortsatt oppstår, må du få en autorisert bedrift til å kontrollere kjøle- og klimateknologien og eventuelt skifte ut måleinstrumentene.
Pro1		
Pro2		
Pro3		
AL05	G.A.-kontakten er åpen (se koblingsskjema)	Få en autorisert bedrift til å kontrollere kjøle- og klimateknologien og eventuelt skifte ut måleinstrumentene.

Melding	Årsak	Utbedring
LoPS	LPS-kontakten er åpen (se koblingsskjema)	Få en autorisert bedrift til å kontrollere kjøle- og klimateknologien og eventuelt skifte ut måleinstrumentene.
HIPS	HPS-kontakten er åpen (se koblingsskjema)	Få en autorisert bedrift til å kontrollere kjøle- og klimateknologien og eventuelt skifte ut måleinstrumentene.

### Programvareversjon 2600

Melding	Årsak	Utbedring
LOt	Romtemperaturen er lavere enn 0,5 °C	Slå først på apparatet igjen ved en temperatur >10 °C.
Prob Pro3	Det har oppstått en feilfunksjon i fuktighetssensorene	Slå av apparatet, koble fra strømtilførselen og start apparatet på nytt mens du holder inne knappen <i>Redusere verdi</i> (16). Hold knappen <i>Redusere verdi</i> (16) inne i 10 sekunder. Hvis feilen fortsatt oppstår, må du få en autorisert bedrift til å kontrollere kjøle- og klimateknologien og eventuelt skifte ut måleinstrumentene.
AL05	G.A.-kontakten er åpen (se koblingsskjema)	Få en autorisert bedrift til å kontrollere kjøle- og klimateknologien og eventuelt skifte ut måleinstrumentene.
LoPS	LPS-kontakten er åpen (se koblingsskjema)	Få en autorisert bedrift til å kontrollere kjøle- og klimateknologien og eventuelt skifte ut måleinstrumentene.

## Vedlikehold

## Vedlikeholdsintervaller

Vedlikeholds- og pleieintervall	før hver oppstart	ved behov	minst hver 2. uke	minst hver 4. uke	minst hver 6. måned	minst én gang i året
Tøm kondenspumpe, kondensatskål hhv. kondensator		X				
Kontroller inntaks- og utløpsåpningene for smuss og fremmedlegemer, rengjør ved behov	X			X		
Rengjøring utvendig		X				X
Visuell kontroll av apparatets indre deler for smuss		X		X		
Kontroller om inntaksgitteret og luftfilteret er tilsmusset og om det er fremmedlegemer i dem, rengjør og skift ut ved behov	X		X			
Bytt luftfilter					X	
Kontroller om det finnes skader	X					
Kontroller festeskruene		X				X
Prøvekjøring						X

## Vedlikeholds- og pleieprotokoll

Apparattype: .....

Apparatnummer: .....

Vedlikeholds- og pleieintervall	1	2	3	4	5	6	7	8	9	10	11	12	13	14	15	16
Kontroller inntaks- og utløpsåpningene for smuss og fremmedlegemer, rengjør ved behov																
Rengjøring utvendig																
Visuell kontroll av apparatets indre deler for smuss																
Kontroller om inntaksgitteret og luftfilteret er tilsmusset og om det er fremmedlegemer i dem, rengjør og skift ut ved behov																
Bytt luftfilter																
Kontroller om det finnes skader																
Kontroller festeskruene																
Prøvekjøring																
Merknader																

1. Dato: .....	2. Dato: .....	3. Dato: .....	4. Dato: .....
Underskrift: .....	Underskrift: .....	Underskrift: .....	Underskrift: .....
5. Dato: .....	6. Dato: .....	7. Dato: .....	8. Dato: .....
Underskrift: .....	Underskrift: .....	Underskrift: .....	Underskrift: .....
9. Dato: .....	10. Dato: .....	11. Dato: .....	12. Dato: .....
Underskrift: .....	Underskrift: .....	Underskrift: .....	Underskrift: .....
13. Dato: .....	14. Dato: .....	15. Dato: .....	16. Dato: .....
Underskrift: .....	Underskrift: .....	Underskrift: .....	Underskrift: .....

## Arbeidsoppgaver før vedlikeholdet begynner



### Advarsel mot elektrisk spenning

Ikke ta på støpselet med fuktige eller våte hender.

- Slå av apparatet.
- Hold alltid i støpselet når du trekker ut kontakten.



### Advarsel mot elektrisk spenning

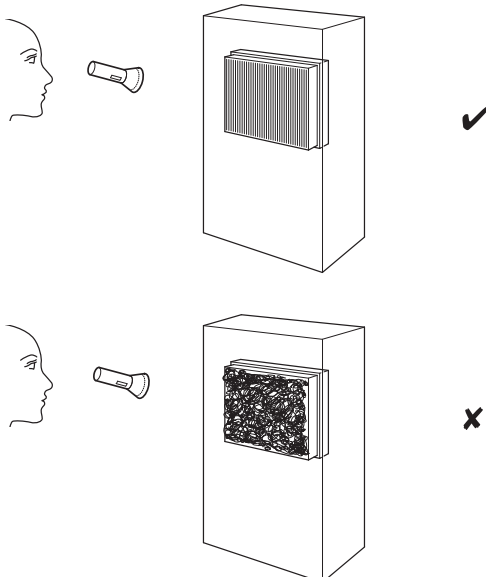
**Opgaver som krever at apparatet åpnes, skal kun utføres av autoriserte fagverksteder eller av Trotec.**

## Rengjøre apparathuset

Rengjør apparathuset med en fuktig, myk og lofri klut. Påse at det ikke trenger inn væske i apparathuset. Påse at ingen elektriske komponenter kommer i kontakt med fuktighet. Ikke bruk aggressive rengjøringsmidler som for eksempel spray, løsemiddel, alkoholholdige rengjøringsmidler eller skuremidler for å fukte kluten.

## Visuell kontroll av apparatets indre deler for smuss

1. Fjern luftfilteret.
2. Lys inn i apparatets åpninger med en lommelykt.
3. Kontroller om apparatets indre deler er tilsmusset.
4. Hvis du oppdager et tykt støvlag, må du la et fagfirma for kjøle- og klimateknikk eller Trotec rengjøre apparatet innvendig.
5. Sett inn luftfilteret igjen.



## Kjølevæskesløp

- Hele kjølemiddelkretsløpet er et vedlikeholdsfritt, hermetisk lukket system, og skal kun vedlikeholdes eller repareres av et fagverksted for kulde- og klimateknikk eller Trotec.

## Rengjøring av luftfilteret

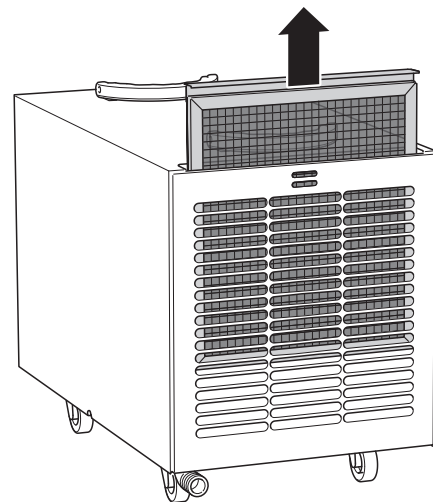
Luftfilteret må rengjøres med en gang det er skittent. Dette vises f.eks. ved en redusert effekt (se kapittel Feil og forstyrrelser).



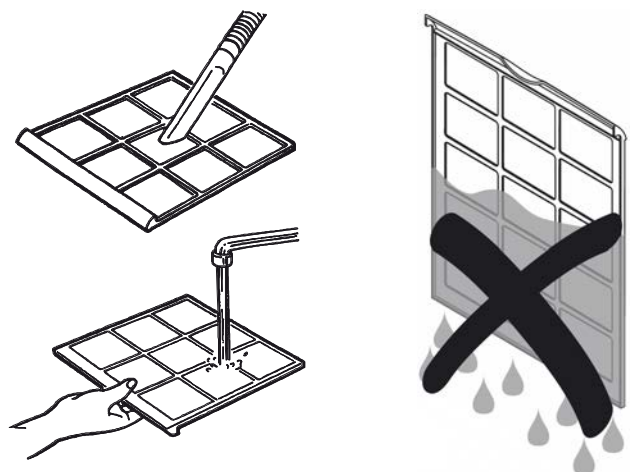
### Advarsel

Forsikre deg om at luftfilteret verken er slitt eller skadet. Hjørnene og kantene på luftfilteret må ikke være deformert eller avrundet. Før du setter inn luftfilteret igjen, må du påse at det er uskadet og tørt!

1. Ta luftfilteret ut av apparatet gjennom luftinntaket (6).



2. Rengjør filteret med en myk, lett fuktig klut som ikke loer. Dersom filteret er sterkt tilsmusset, kan du rengjøre det med varmt vann som er iblandet et nøytralt rengjøringsmiddel.

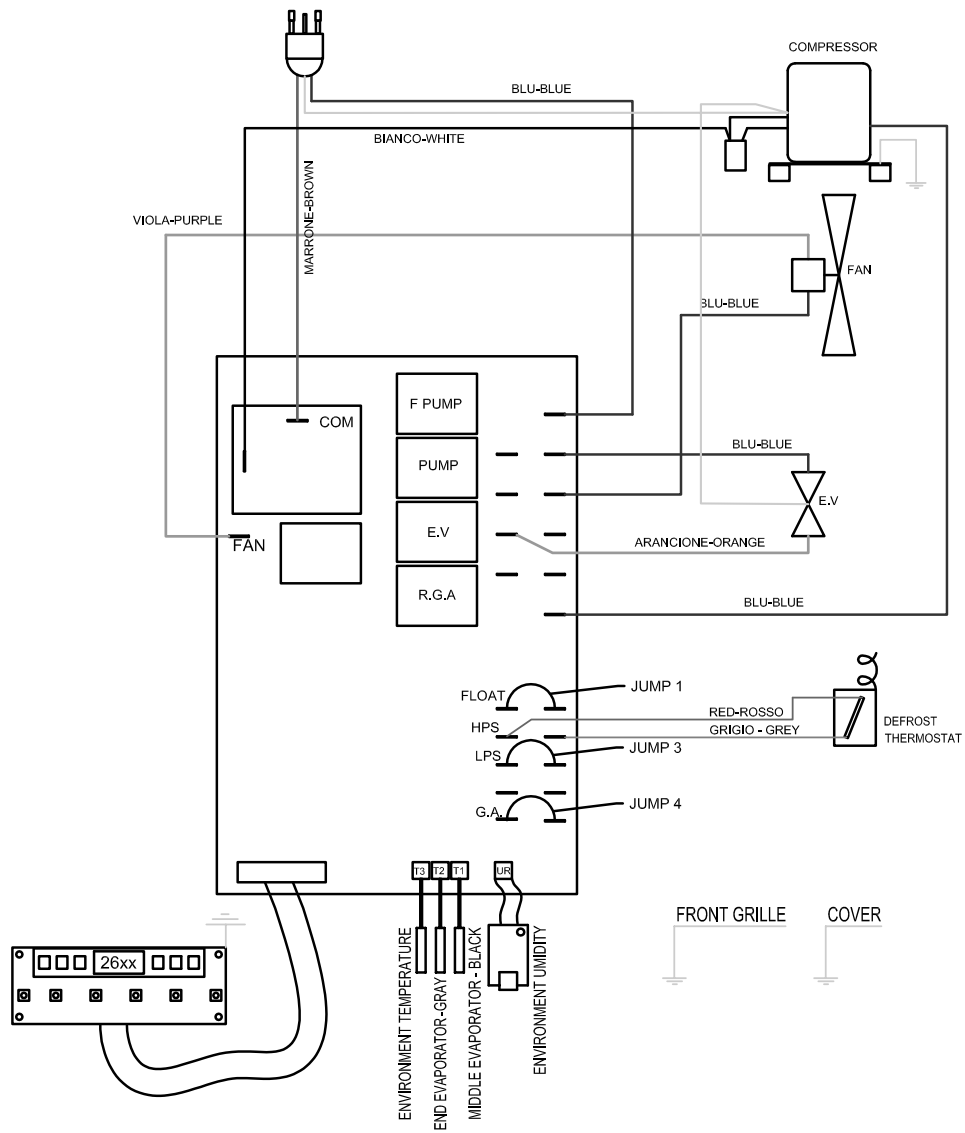


3. La filteret tørke helt. Ikke sett inn filteret i apparatet så lenge det er vått.
4. Sett filteret tilbake i apparatet.

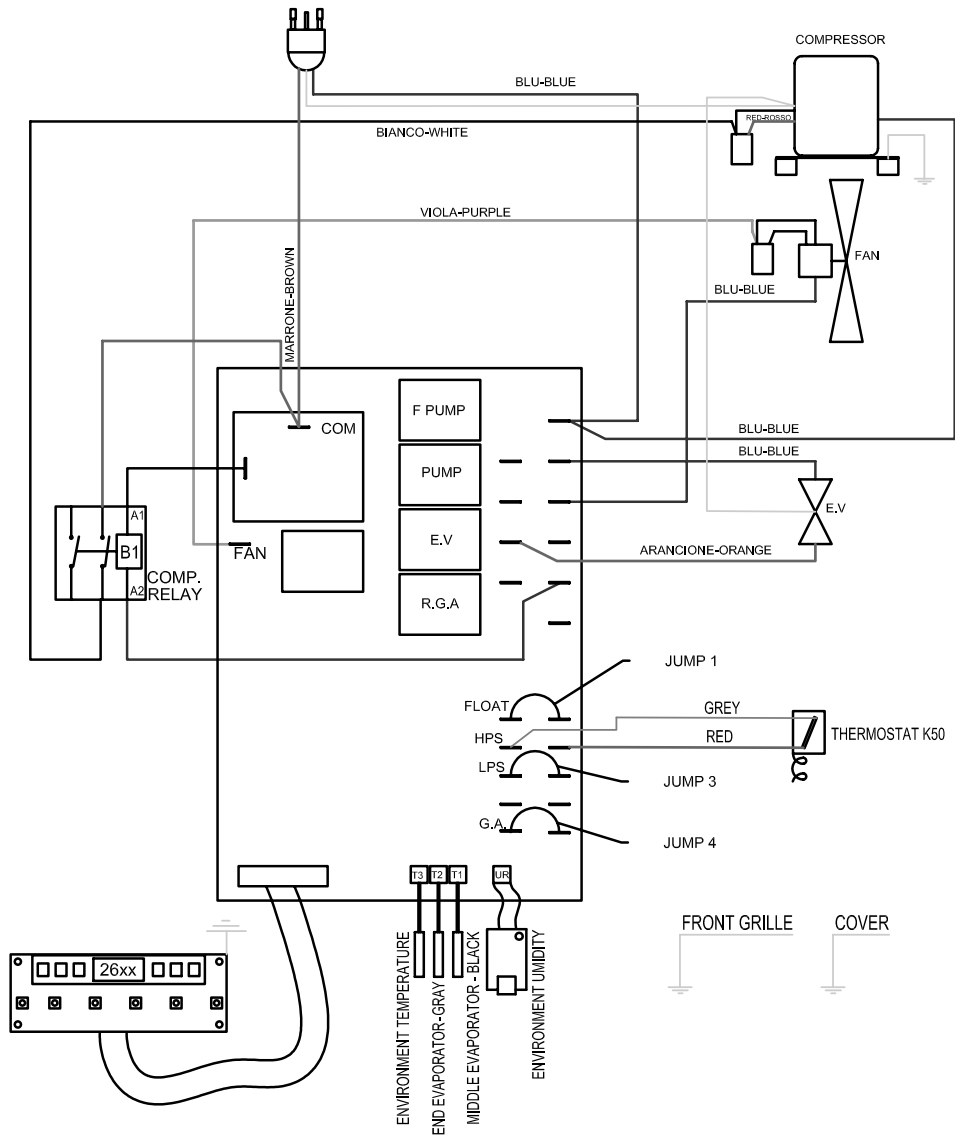
**Teknisk vedlegg**
**Tekniske spesifikasjoner**

Parameter	Verdi	
	DH 25 S	DH 65 S
<b>Modell</b>	<b>DH 25 S</b>	<b>DH 65 S</b>
Avfuktingseffekt / 24 h ved 30 °C / 80 % r.f.	40 l	80 l
Luftmengde	450 m <sup>3</sup> /t	1100 m <sup>3</sup> /t
Trykk sugeside	1,3 MPa	1,3 MPa
Trykk utløpsside	3,5 MPa	3,5 MPa
Arbeidsområde (temperatur)	1 til 35 °C	1 til 35 °C
Arbeidsområde (relativ fuktighet)		
under 30 °C	35 til 98 % r.f.	35 til 98 % r.f.
30 °C til 32 °C	35 til 90 % r.f.	35 til 90 % r.f.
32 °C til 35 °C	35 til 70 % r.f.	35 til 70 % r.f.
Strømtilkobling	1/N/PE~ 230 V / 50 Hz	1/N/PE~ 230 V / 50 Hz
Nominell kapasitet	0,77 kW	1,4 kW
Nominell strøm	3,1 A	6,6 A
Startspissstrøm	14 A	28 A
Kjølemiddel	R-410A	R-410A
Kjølemiddelmengde	580 g	820 g
GWP-faktor	2 088	2 088
CO <sub>2</sub> -ekvivalent	1,211 t	1,712 t
Støynivå på 3 m avstand	51 dB(A)	52 dB(A)
Minimumsavstand til vegger / gjenstander:		
	A: overside: 50 cm	50 cm
	B: bak: 50 cm	50 cm
	C: på siden: 50 cm	50 cm
	D: foran: 50 cm	50 cm
lengde x bredde x høyde	580 x 343 x 457 mm	667 x 517 x 553 mm
Vekt	34 kg	53 kg

Koblingskjema DH 25 S



**Koblingskjema DH 65 S**



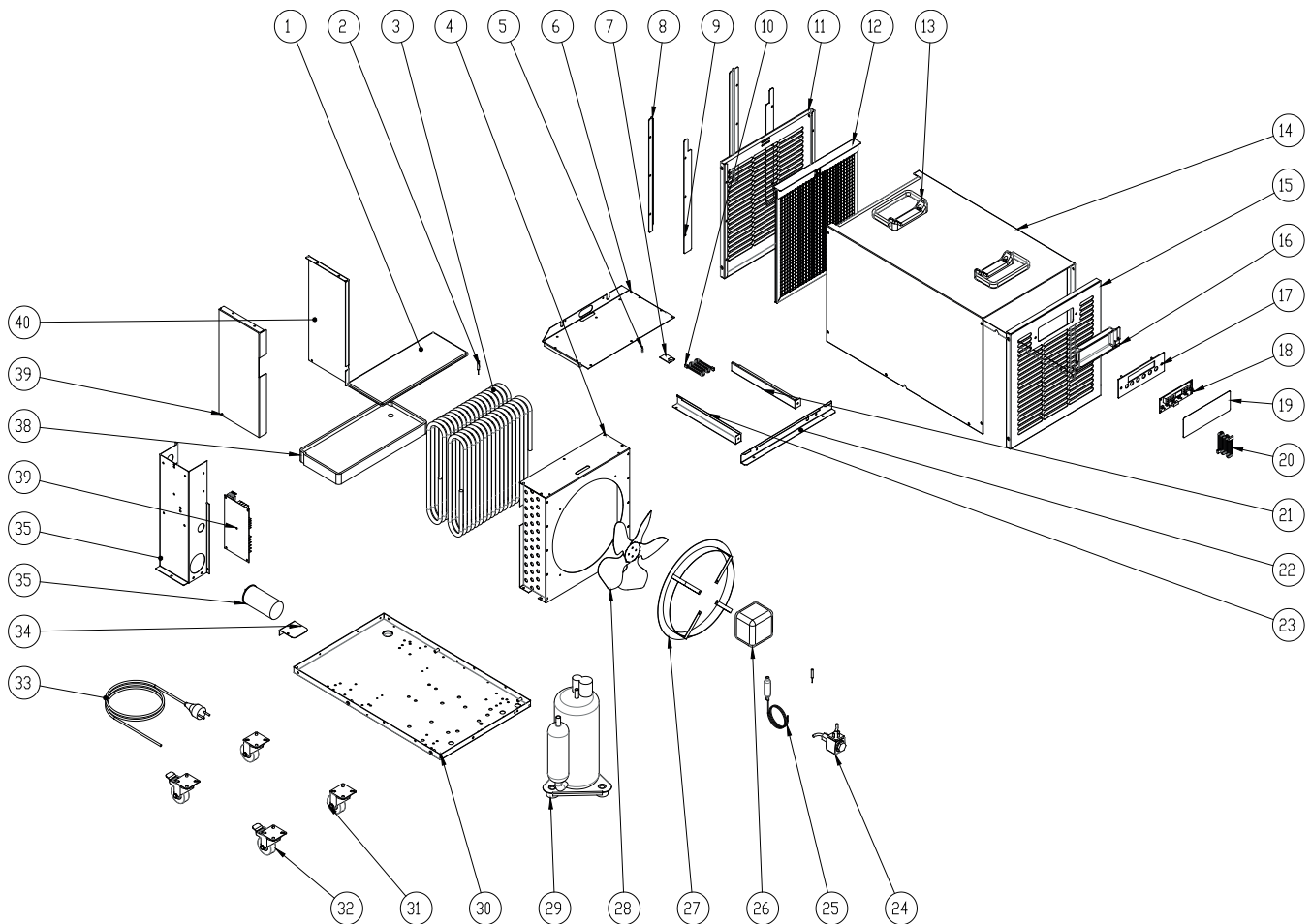


## Sprengtegning DH 25 S



### Info

Posisjonsnumrene til reservedelene avviker fra posisjonsnumrene til komponentene i bruksanvisningen.



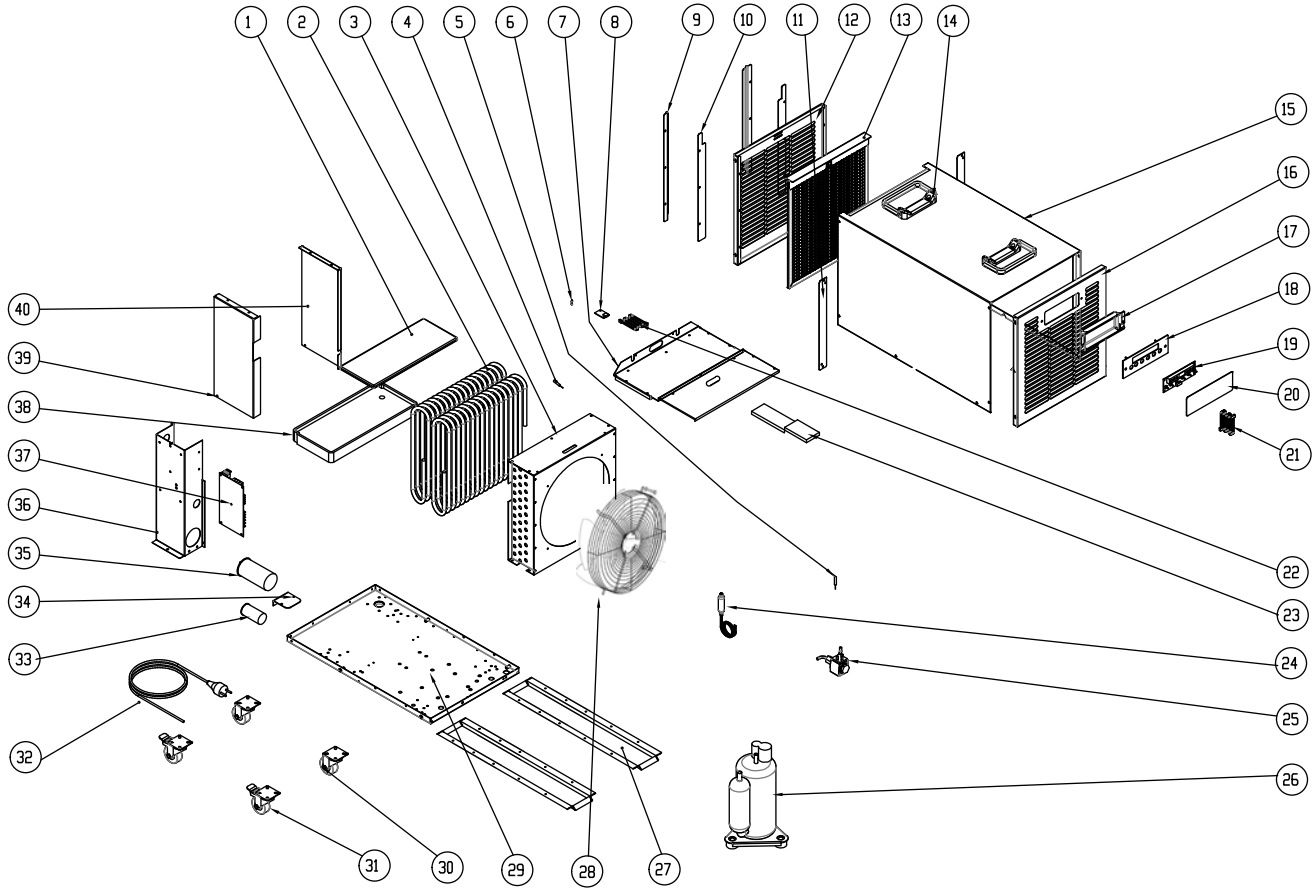
Nr.	Reservedel	Nr.	Reservedel	Nr.	Reservedel
1	Foam Top	15	Supply grid	29	Compressor PA82 rotary R410A
2	Temperature probe L=1 MT	16	Suction display protection	30	Bottom
3	Double assembled evaporator	17	Display PCB support	31	Wheels Ø50 with plate
4	Condenser coil	18	Display digit for new PCB	32	Wheels Ø50 with plate and brake
5	Temperature probe standard L=1 MT	19	Label	33	Plug Schuko black
6	Evap.metal top	20	Wiring connection of the display L=1 MT	34	Capacitor support
7	Humidity probe	21	Right lane humidity sensor	35	Electric panel
8	Trotec filter rail	22	Bottom lane humidity sensor	36	Electric capacitor 40µF
9	Trotec filter rail_2	23	Left lane humidity sensor	37	PCB digit HGD vers. SoftWare 0104
10	Wiring connection of the humidity probe L=1	24	Electric valve Ø 3 mm	38	Tray
11	Trotec Suction grid	25	Capillary and filter	36	Tamp. dx evap.dwl
12	Trotec air filter	26	Motor fan 10W 230V/50/60Hz	40	Tamp. sx evap.dwl
13	Handle	27	Fan motor ring Ø 238		
14	Cover	28	Fan Ø 230		

**Sprengtegning DH 65 S**



**Info**

Posisjonsnumrene til reservedelene avviker fra posisjonsnumrene til komponentene i bruksanvisningen.



Nr.	Reservedel	Nr.	Reservedel	Nr.	Reservedel
1	Foam Top	15	Cover	29	Bottom
2	Double assembled evaporator coil	16	Supply grid	30	Wheel Ø50 with plate
3	Condenser coil	17	Suction display protection	31	Wheel Ø50 with plate and brake
4	Temperature probe L=1 MT color black	18	Display PCB support	32	Power chord Schuko black
5	Temperature probe L=1 MT color grey	19	Display digit for new PCB	33	Fan motor capacitor
6	Temperature probe standard L=1 MT	20	Display label	34	Compressor capacitor support
7	Evaporator metal top	21	Wiring connection of the display L=1 MT	35	Compressor capacitor 40µF
8	Humidity probe for new PCB	22	Wiring connection of the humidity probe L=1 MT	36	Electric panel
9	Filter rail	23	Right lane humidity sensor	37	PCB digit HGD vers. SoftWare 0104 230 V PCB only
10	Filter rail_2	24	Capillary + mechanical filter	38	Evaporator tray
11	Risers	25	Electric valve Ø 3 mm	39	Tamp.dx Evaporator
12	Suction grid	26	Compressor PA160 R410A	40	Tamp.sx Evaporator
13	Air filter	27	Omega support for wheels		
14	Handle	28	Motor fan 100W 230V50/60Hz		

## Deponering



Symbolet som viser en utkrysset søppelkasse på et elektro- eller elektronikkprodukt betyr at produktet ikke skal kasseres i husholdningsavfallet etter endt levetid. I nærheten finner du steder der du kan levere inn brukte elektroapparater og elektroniske produkter. Du finner slike adresser på ditt hjemsted hos kommuneadministrasjonen. Du kan også informere deg om andre innleveringsmuligheter som vi stiller til rådighet, på vårt nettsted [www.trotec24.com](http://www.trotec24.com).

Elektro- og elektroniske produkter samles inn separat til gjenbruk, delvis gjenbruk eller andre former for resirkulering av brukte apparater. Dette bidrar til å forhindre negative miljøkonsekvenser eller helseskader som kan oppstå ved kassering av eventuelt farlige stoffer i apparatene.

Apparatet drives med en fluorbasert drivhusgass som kan innebære fare for miljøet og bidra til global oppvarming dersom det når atmosfæren.

Du finner mer informasjon på typeskiltet.

Kjølemiddelet i apparatet må avhendes på riktig måte i henhold til det nasjonale lovverket.

## Samsvarserklæring

Dette er en gjengivelse av innholdet i samsvarserklæringen. Underskrevet samsvarserklæring finner du på <https://hub.trotec.com/?id=43847>.

### Samsvarserklæring (Oversettelse av originalen)

Iht. EUs maskindirektiv 2006/42/EF, vedlegg II del 1 avsnitt A

Vi, Trotec GmbH, erklærer herved at maskinen som er nevnt nedenfor er utviklet, konstruert og produsert iht. kravene i EUs maskindirektiv. 2006/42/EF.

**Produktmodell / produkt:** DH 25 S  
DH 65 S

**Produkttype:** kondensator

**Konstruksjonsår fra:** 2019

### Gjeldende EU-direktiver:

- 2011/65/EU: 01.07.2011
- 2014/30/EU: 29.03.2014

### Harmoniserte standarder som benyttes:

- NEK 378-2:2016
- NEK EN 55014-1:2006
- NEK EN 55014-1:2006/A1:2009
- NEK EN 55014-1:2006/A2:2011
- EN 55014-2:1997
- NEK 55014-2:1997/AC:1997

- NEK EN 55014-2:1997/A1:2001
- NEK EN 55014-2:1997/A2:2008
- EN 50581:2013
- NEK EN 60335-1:2012
- EN 60335-1:2012/A11:2014
- NEK 60335-1:2012/AC:2014
- NEK EN 60335-2-40:2003
- NEK EN 60335-2-40:2003/A11:2004
- NEK EN 60335-2-40:2003/A12:2005
- NEK EN 60335-2-40:2003/A1:2006
- NEK EN 60335-2-40:2003/A2:2009
- EN 60335-2-40:2003/A13:2012
- NEK EN 60335-2-40:2003/A13:2012/AC:2013
- NEK 60335-2-40:2003/AC:2006
- NEK 60335-2-40:2003/AC:2010

### Anvendte nasjonale standarder og tekniske spesifikasjoner:

- Ingen

### Produsent og navnet på den ansvarlige for de tekniske dokumentene:

Trotec GmbH  
Grebbeener Straße 7, D-52525 Heinsberg  
Telefon: +49 2452 962-400  
E-post: [info@trotec.de](mailto:info@trotec.de)

Sted og dato for utstedelsen:  
Heinsberg, 01.06.2015

Detlef von der Lieck, CEO

Trotec GmbH

Grebener Str. 7  
D-52525 Heinsberg

☎ +49 2452 962-400

☎ +49 2452 962-200

✉ [info@trotec.com](mailto:info@trotec.com)

[www.trotec.com](http://www.trotec.com)