

SV

ÖVERSÄTTNING AV
BRUKSANVISNING I ORIGINAL
KONDENSTORK



Innehållsförteckning

Information om bruksanvisningen.....	2
Säkerhet.....	2
Information om apparaten	4
Transport och lagring.....	5
Montering och installation	6
Drift	7
Fel och störningar.....	8
Underhåll.....	12
Teknisk bilaga	14
Kassering	19
Försäkran om överensstämmelse	19

Information om bruksanvisningen**Symboler****Varning för elektrisk spänning**

Denna symbol gör uppmärksam på att det finns risk för liv och hälsa pga. elektrisk spänning.

**Varning**

Detta signalord betecknar en risk med medelsvår riskgrad som kan leda till döden eller allvarliga personskador om den inte undviks.

**Akta**

Detta signalord betecknar en risk med låg riskgrad som kan leda till lätta eller mindre personskador om den inte undviks.

Information

Detta signalord betecknar viktig information (t.ex. materiella skador), men ingen risk för liv och lem.

**Info**

Hänvisningar med denna symbol hjälper dig att snabbt och säkert kunna utföra ditt arbete.

**Följ anvisningen**

Hänvisningar med denna symbol gör uppmärksam på att bruksanvisningen måste beaktas.

Aktuell bruksanvisning och EU-försäkran om överensstämmelse kan du ladda ner från följande länk:



DH 25 S

<https://hub.trotec.com/?id=43847>

DH 65 S

<https://hub.trotec.com/?id=43848>**Säkerhet**

Läs noggrant igenom denna anvisning före idrifttagning / användning av apparaten och förvara den alltid i uppställningsplatsens/apparatens omedelbara närhet!

**Varning****Läs alla säkerhetsföreskrifter och anvisningar.**

Att inte iaktta säkerhetsföreskrifter och anvisningar kan orsaka elstötar, brand och / eller allvarliga personskador.

Förvara alla säkerhetsföreskrifter och anvisningar på ett säkert ställe för framtida användning.

Enheten får användas av barn från 8 år och av personer med begränsad fysisk, sensorisk och mental förmåga, eller av personer utan nödvändiga erfarenheter och/eller kunskaper, om de står under uppsikt och har instruerats om enhetens säkra användning och har förstått de faror som är förbundna med detta.

Barn får inte leka med enheten. Rengöring och användarunderhåll får inte genomföras av barn utan uppsikt.

- Använd inte apparaten i explosionsfarliga utrymmen.
- Använd inte apparaten i aggressiva atmosfärer.
- Ställ upp apparaten så att den står upprätt och stadigt.
- Låt apparaten torka efter en fuktrensning. Använd den inte i blött tillstånd.
- Driv eller manövrera inte apparaten med fuktiga eller våta händer.
- Utsätt inte apparaten för direkta vattenstrålar.
- Stick aldrig in föremål eller kroppsdelar i apparaten.

- Täck aldrig över apparaten och transportera den inte under drift.
- Sätt dig inte på apparaten.
- Apparaten är ingen leksak. Håll barn och djur på avstånd. Använd endast apparaten under uppsikt.
- Kontrollera före varje användning att apparaten, dess tillbehör och anslutningsdelar inte är skadade. Använd inga defekta apparater eller apparatdelar.
- Säkerställ att alla elkablar som befinner sig utanför apparaten skyddas mot skada (t.ex. genom djur). Använd aldrig apparaten vid skador på elkablar eller nätanslutningen!
- Strömanslutningen måste motsvara uppgifterna i kapitel Teknisk information.
- Sätt i nätkontakten i ett korrekt säkrat kontaktuttag.
- Välj förlängningar för nätkabeln med hänsyn till apparatens anslutningseffekt, kabellängd och användningsändamål. Rulla ut förlängningskablar helt. Undvik elektrisk överbelastning.
- Dra ut nätkabeln ur kontaktuttaget före underhålls-, skötsel- eller reparationsarbeten, genom att ta i nätkontakten.
- Stäng av apparaten och dra ut nätkabeln från kontaktuttaget när du inte använder apparaten.
- Använd aldrig apparaten om du upptäcker skador på nätkontakten eller nätkabeln.
Är apparatens anslutningsledning skadade, måste de bytas ut av tillverkaren eller dess kundtjänst eller av någon annan person med liknande kvalifikation, för att undvika risker.
Defekta nätkablar utgör en allvarig hälsorisk!
- Vid uppställningen av apparaten ska minimiavstånden till väggar och föremål samt lagrings- och driftvillkoren iaktas enligt kapitel Teknisk information.
- Säkerställ att luftinsläppet och luftutsläppet är fria.
- Säkerställ att insugningssidan alltid är fri från smuts och lösa föremål.
- Ta inte bort några säkerhetstecken, klistermärken eller etiketter från apparaten. Håll alla säkerhetstecken, klistermärken och etiketter i läsbart skick.
- Transportera alltid apparaten upprätt och med tömd kondensbehållare resp. kondensstömningsslang.
- Töm det uppsamlade kondensvattnet före förvaring eller transport. Drick det inte. Hälsorisk!

Ändamålsenlig användning

Använd apparaten uteslutande som stationär industritork för att torka och avfukta rumsluften och följ alltid alla tekniska data och säkerhetsanvisningar.

Till den ändamålsenliga användningen hör:

- torka och avfukta:
 - produktionsanläggningar, underjordiska utrymmen
 - lager, arkiv, laboratorier
 - utrymmen och ytor efter vattenskador genom rörbrott eller översvämningar
- torrhallning av:
 - instrument, apparater, dokumentation
 - elektriska kopplingscentraler, pannanläggningar, turbiner och rörsystem i kraftverk
 - fuktkänsliga varor och laster etc.

Ändamålsenlig användning

- Ställ inte upp apparaten på ett fuktigt resp. översvämmat underlag.
- Lägg inte föremål, t.ex. kläder, på tork på apparaten.
- Använd inte apparaten utomhus.
- Inga egenmäktiga konstruktionsändringar och till- eller ombyggnationer på enheten får göras.
- All annan användning eller hantering än den som anges i denna bruksanvisning är inte tillåten. Om detta inte beaktas utesluts all form av ansvar och samtliga garantianspråk.

Personalkvalifikation

Personer som använder denna apparat måste:

- känna till farorna som uppstår vid arbeten med elektriska apparater i fuktiga miljöer.
- ha läst och förstått bruksanvisningen, särskilt kapitel Säkerhet.

Underhållsarbeten som kräver att huset öppnas, får endast utföras av specialistföretag för kyl- och klimatteknik eller av Trotec.

Restrisker



Varning för elektrisk spänning

Arbeten på elektriska komponenter får endast genomföras av ett specialistföretag med behörighet.



Varning för elektrisk spänning

Ta ut nätkontakten ur kontaktuttaget innan arbeten påbörjas på apparaten!
Dra ut nätkabeln ur kontaktuttaget genom att ta i nätkontakten.



Varning

Det kan utgå faror från denna apparat om personer som inte undervisats använder den på ett felaktigt eller icke ändamålsenligt sätt! Beakta personalkvalifikationerna!



Varning

Apparaten är inte en leksak och får inte hamna i barns händer.



Varning

Risk för kvävning!
Låt inte förpackningsmaterialet ligga framme på ett oaktsamt sätt. Det kan utgöra en farlig leksak för barn.

Information

Använd inte apparaten utan luftfilter!
Utan luftfilter blir insidan av apparaten kraftigt nedsmutsad, vilket kan reducera effekten och kan leda till skador på apparaten.

Beteende i nödsituationer

1. Stäng av apparaten.
2. Bryt i nödfall strömmen till apparaten: Dra ut anslutningskabeln från nätkontakten genom att ta tag i stickkontakten.
3. Anslut inte en defekt apparat till nätanslutningen igen.

Information om apparaten

Beskrivning av apparaten

Med hjälp av kondensationsprincipen sörjer apparaten för en automatisk luftavfuktning av rum.

Fläkten suger in den fuktiga rumsluften genom luftinträdet via luftfiltret, förångaren och den bakomliggande kondensorn. I den kalla förångaren kyls rumsluften ner ända till under daggpunkten. Vattenångan som finns i luften avsätter sig som kondens resp. frost på förångarlamellerna. Den avfuktade, nedkylda luften värms upp lätt och blåses ut igen vid kondensorn. Den torra luften som behandlats på detta sätt blandas åter med rumsluften. På grund av den ständiga rumsluftcirkulationen genom apparaten reduceras luftfuktigheten i uppställningsrummet.

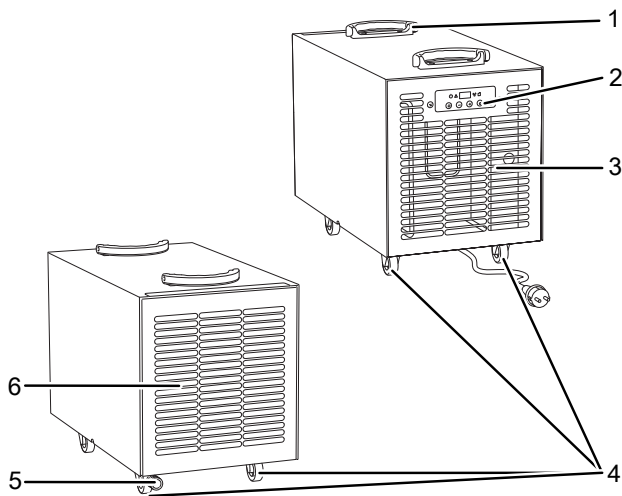
Beroende på lufttemperaturen och den relativa luftfuktigheten droppar det kondenserade vattnet hela tiden eller endast under de periodiska avfrostningsfaserna in i kondensskaret. Via en rörförbindelse matas kondensatet ut ur apparaten. För detta ansluts kondensattömningsslangen till slanganslutningen på apparaten och kondensatet avleds.

Apparaten har en automatisk varmgasavfrostning. Här används aktivt den varma gasen i kylkretsloppet för snabb och effektiv avfrostning. På så sätt arbetar apparaten effektivt även vid temperaturer under 15 °C.

Apparaten är försedd med ett manöverfält för manövrering och funktionskontroll.

På grund av värmestrålningen som utvecklas i drift kan rumstemperaturen stiga något.

Bild på apparaten



Nr	Beteckning
1	Transporthandtag
2	Kontrollpanel
3	Luftutsläpp
4	Transporthjul, fixerbara
5	Anslutning för kondensstömningsslang
6	Luftinsläpp med luftfilter

Transport och lagring

Information

Apparaten kan skadas om den förvaras eller transporteras osakunnigt. Iaktta informationen om apparatens transport och förvaring.

Transport

För lättare transport är apparaten försedd med ett handtag. För lättare transport är apparaten försedd med transporthjul.

Beakta följande information **före** varje transport:

- Stäng av apparaten.
- Dra ut nätkabeln ur kontaktuttaget genom att ta i nätkontakten.
- Använd inte nätkabeln för att dra ur kontakten.
- Töm ut det kvarvarande kondensvattnet ur apparaten och kondensstömningsslangen (se kapitel Underhåll).
- Apparaten får endast rullas på plana och släta ytor.

Beakta följande information **efter** varje transport:

- Ställ apparaten upprätt efter transporten.
- Låt apparaten stå i 12 till 24 timmar efter liggande transport, så att kylmedlet kan samlas i kompressorn. Sätt på apparaten först efter 12 till 24 timmar! Annars kan kompressorn skadas och apparaten sluta fungera. I ett sådant fall upphör garantianspråket att gälla.

Lagring

Beakta följande information **före** förvaringen:

- Töm ut det kvarvarande kondensvattnet ur apparaten och kondensstömningsslangen (se kapitel Underhåll).
- Dra ut nätkabeln ur kontaktuttaget genom att ta i nätkontakten.

Följ följande förvaringsvillkor när apparaten inte används:

- Torrt och skyddat mot frost och hetta
- i upprätt position på en plats skyddad mot damm och direkt solljus
- Eventuellt kan ett dammskydd användas
- ställ inte några andra apparater eller föremål på apparaten, för att undvika att den skadas

Montering och installation

Leveransomfattning

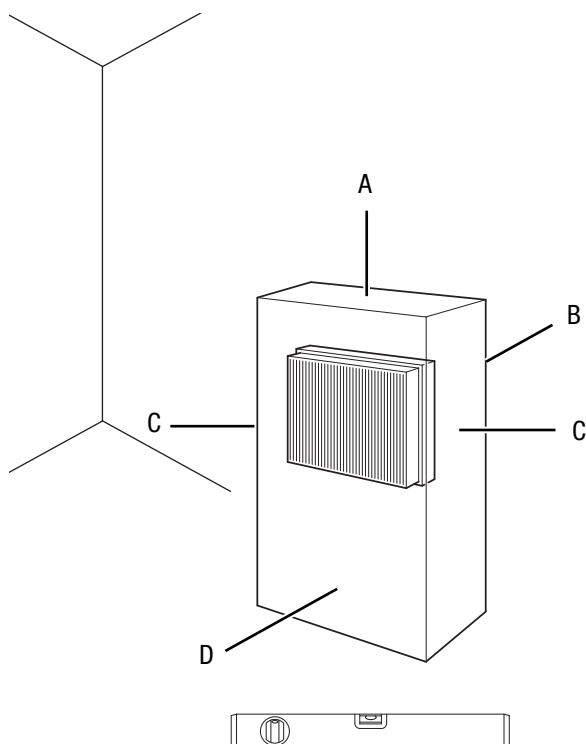
- 1 x apparat
- 1 x luftfilter
- 1 x anvisning

Packa upp apparaten

1. Öppna kartongen och ta ut apparaten.
2. Ta bort hela förpackningen från apparaten.
3. Rulla ut nätkabeln helt. Försäkra dig om att nätkabeln inte är skadad och skada den inte när den rullas ut.

Idrifttagning

Kontrollera vid uppställningen av apparaten att minimiavstånden till väggar och föremål iaktas enligt kapitel Teknisk information.



- Innan apparaten tas i drift på nytt måste du kontrollera tillståndet på nätkabeln. Om du är osäker på om tillståndet är felfritt, kontakta kundtjänst.
- Ställ upp apparaten så att den står upprätt och stadigt.
- Undvik att snubbelställen uppstår när nätkabeln eller andra elektriska kablar dras, särskilt om apparaten ställs upp mitt i rummet. Använd kabelbryggor.
- Säkerställ att kabelförlängningarna är helt utrullade.
- Håll ett tillräckligt stort avstånd till värmekällor när apparaten ställs upp.
- Kontrollera att gardiner eller andra föremål inte förhindrar luftströmningen.

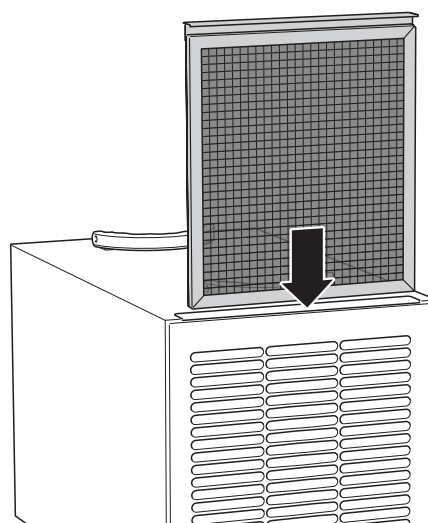
- Vid uppställningen av apparaten, särskilt i blöta områden, måste du se till att apparaten säkras på plats via en felströmsskyddsanordning (FI-skyddsbrytare) i enlighet med föreskrifterna.

Sätta i luftfilter

Information

Använd inte apparaten utan luftfilter!
Utän luftfilter blir insidan av apparaten kraftigt nedsmutsad, vilket kan reducera effekten och kan leda till skador på apparaten.

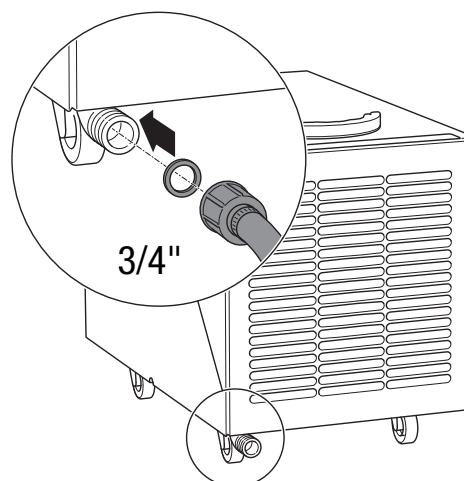
- Kontrollera före starten att luftfiltret har installerats.



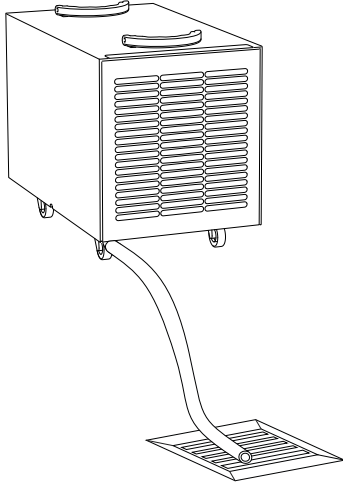
Ansluta kondensstämningsslangen

Kondensvattnet som bildas under driften måste avledas via en kondensstämningsslang. Anslut en kondensstämningsslang till apparaten enligt följande:

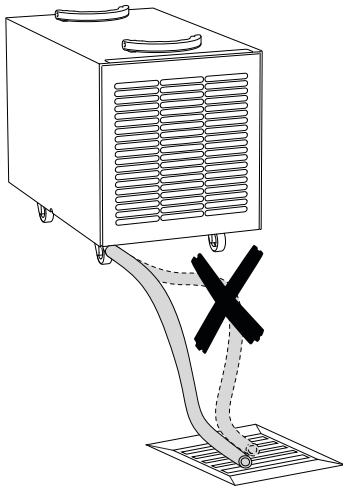
- ✓ En lämplig kondensstämningsslang (3/4" anslutning) är förberedd.
 - ✓ Apparaten är avstängd.
1. Anslut kondensstämningsslangen till anslutningen för kondensstämningsslangen (5) på apparaten.



2. Kontrollera att kondensstörningsslangen är riktigt ansluten till apparaten och inte uppvisar några skador.
3. För den andra slangändan till ett lämpligt avlopp (t.ex. golvbrunn eller en tillräckligt stor uppsamlingsbehållare). Observera att slangen inte får brytas.



4. Kontrollera att kondensstörningsslangen uppvisar en permanent lutning.



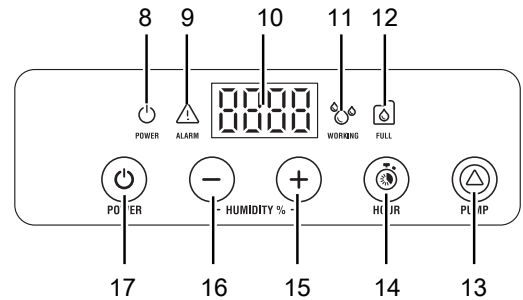
Ansluta nätkabeln

- Sätt i nätkontakten i ett korrekt säkrat kontaktuttag.

Drift

Kontrollpanel

- Undvik öppna dörrar och fönster.
- När apparaten är påsatt arbetar den helautomatiskt.
- Fläkten går kontinuerligt tills det inställda börvärdet uppnås eller tills apparaten stängs av.
- Efter ca 35 minuters löptid kopplas apparaten vid behov till avfrostning i ca 3 minuter.



Nr	Beteckning	Betydelse
8	LED <i>POWER</i>	Lyser i standbydrift och under pågående drift
9	LED <i>ALARM</i>	Lyser vid ett felmeddelande
10	Segmentvisning	Visar önskad luftfuktighet i rummet
11	LED <i>WORKING</i>	Lyser vid påsatt kompressor
12	LED <i>FULL</i>	Lyser när kondensskaret är fullt
13	Knapp <i>PUMP</i>	Kondensskaret töms på restvatten
14	Knapp <i>HOUR</i>	Aktiverar och avaktiverar visningen för drifttimmar Drifttimmarna visas i segmentvisningen (10)
15	Knapp <i>Öka värdet</i>	Ökar önskad relativ luftfuktighet i rummet (30 % till 80 %)
16	Knapp <i>Minska värdet</i>	Minskar önskad relativ luftfuktighet i rummet (30 % till 80 %)
17	Knapp <i>POWER</i>	Sätta på och stänga av apparaten

Sätta på apparaten

Efter att apparaten har ställts upp enligt kapitel Idrifftagning och är klar för drift, kan den startas.

Tryck på knappen *POWER* (17). Apparaten startar med avfuktning.

Information

Använd uteslutande apparaten stående upprätt eftersom kompressorn annars kan skadas.

Information

Om apparaten stängs av och sedan sätts på igen direkt, tar det ca 4 minuter tills apparaten startar igen.

Inställning av önskad luftfuktighet i rummet

Den förinställda luftfuktigheten i rummet kan ändras när som helst under driften.

1. Tryck på knappen *Öka värdet* (15) resp. *Minska värdet* (16) för att ställa in önskat värde (från 30 % till 80 % i steg om 1 %).
⇒ Segmentvisningen blinkar under inställningen.
2. Segmentvisningen lyser kontinuerligt igen ca 4 sekunder efter den senaste inmatningen.
⇒ Önskad luftfuktighet i rummet har ställts in.

Ställa in permanentdrift

Apparaten avfuktar luften kontinuerligt och oberoende av den relativa luftfuktigheten i rummet.

1. Tryck på knappen *Minska värdet* (16) tills *Cont* visas i segmentvisningen (10).

Automatisk avisning

Vid låga omgivningstemperaturer kan förångaren isas ner. Apparaten genomför då en automatisk avisning.

Kompressorn stängs av och fläkten fortsätter att gå tills avisningen är avslutad. Tidslängden för avisningen kan variera. Stäng inte av apparaten under den automatiska avisningen. Dra inte ut nätkontakten ur kontaktuttaget.

Memory-funktion

Vid korta strömavbrott memorerar apparaten programmeringen av luftfuktighetens börvärde. De förprogrammerade start- och stopptiderna för den automatiska driften sparas inte.

Urdrifftagning



Varning för elektrisk spänning

Ta inte på nätkontakten med fuktiga eller våta händer.

- Stäng av apparaten.
- Dra ut nätkabeln ur kontaktuttaget genom att ta i nätkontakten.
- Avlägsna eventuellt kondensstömningsslangen liksom resterande vätska i den.
- Töm kondensbehållaren vid behov.
- Rengör apparaten enligt kapitel Underhåll.
- Förvara apparaten enligt kapitel Lagring.

Fel och störningar

Apparaten har under produktionen flera gånger kontrollerats avseende felfri funktion. Om det ändå skulle förekomma funktionsstörningar måste apparaten kontrolleras enligt följande lista.

Apparaten startar inte:

- Kontrollera nätanslutningen.
- Kontrollera nätkabeln avseende skador.
- Kontrollera nätsäkringens plats.
- Kontrollera fyllnivån i kondensskaret och töm det vid behov. LED-lampan *FULL* (12) får inte lysa.
- Låt ett specialföretag för kyl- och klimatteknik eller Trotec genomföra en elektrisk kontroll.

Apparaten är igång men det sker ingen kondensbildning:

- Kontrollera att kondensstömningsslangen sitter riktigt.
- Kontrollera rumstemperaturen. Beakta det tillåtna arbetsområdet för apparaten enligt den tekniska informationen.
- Säkerställ att den relativa luftfuktigheten motsvarar den tekniska informationen.
- Kontrollera den förvalda önskade luftfuktigheten. Luftfuktigheten i uppställningsrummet måste ligga minst 3 % över börvärdet. Reducera eventuellt den förvalda önskade luftfuktigheten.
- Kontrollera att kondenspumpen fungerar riktigt resp. att den inte vibrerar eller låter konstigt. Avlägsna smuts på utsidan (se kapitel Underhåll).
- Kontrollera luftfiltret avseende smuts. Rengör resp. byt ut luftfiltret vid behov (se kapitel Underhåll).
- Kontrollera kondensorn och kondenspumpen utifrån avseende smuts (se kapitel Underhåll). Låt ett specialföretag eller Trotec rengöra insidan av apparaten om den är smutsig.

Apparaten låter mycket resp. vibrerar:

- Kontrollera luftfiltret avseende smuts. Rengör resp. byt ut luftfiltret vid behov (se kapitel Underhåll).
- Kontrollera om apparaten står upprätt och stabil.

Apparaten är mycket varm, låter mycket eller har försämrad effekt:

- Kontrollera luftinsläppen och luftfiltret avseende smuts. Avlägsna yttre smuts.
- Kontrollera insidan av apparaten och särskilt fläkten, fläkthuset, förångaren, kondensorn och kondenspumpen utifrån avseende smuts (se kapitel Underhåll). Låt ett specialföretag för kyl- och klimatteknik eller Trotec rengöra insidan av apparaten om den är smutsig.

Apparaten fungerar inte felfritt efter kontrollerna?

Kontakta kundservice. Lämna eventuellt in apparaten för reparation till ett specialföretag för kyl- och klimatteknik eller till Trotec.

Felkoder

Läs först av programversionen i segmentvisningen (10) när du startar apparaten, så att du använder rätt feltabell.

I segmentvisningen (10) kan följande felmeddelanden visas:

Programversion 0104

Meddelande	Orsak	Åtgärdande
Lot	Temperaturen på temperatursensor T1 och T2 är lägre än 5 °C	Stäng av apparaten, bryt spänningen och starta om apparaten. Skulle felet fortfarande kvarstå, låt ett specialföretag för kyl- och klimatteknik kontrollera apparaten och eventuellt byta ut mättekniken.
LOt	Rumstemperaturen är lägre än 0,5 °C	Starta inte apparaten förrän temperaturen är >10 °C.
LoPt	Temperaturdifferensen mellan T3 och T1 är <6 °C	Låt ett specialföretag för kyl- och klimatteknik kontrollera apparaten och eventuellt byta ut mättekniken.
Hi t	Det föreligger en felfunktion på temperatur- eller fuktsensorerna T3 > 35 °C och den relativa luftfuktigheten är <75 %.	Starta inte apparaten förrän temperaturen är <35 °C.
Hi t	Det föreligger en felfunktion på temperatur- eller fuktsensorerna T3 > 32 °C och den relativa luftfuktigheten är ≥78 %.	Starta inte apparaten förrän temperaturen är <30 °C.
Prob Pro1 Pro2 Pro3	Det föreligger en felfunktion på fuktsensorerna.	Låt ett specialföretag för kyl- och klimatteknik kontrollera apparaten och eventuellt byta ut mättekniken.
LoPS	LPS-kontakten är öppen (se kopplingsschema)	Låt ett specialföretag för kyl- och klimatteknik kontrollera apparaten och eventuellt byta ut mättekniken.
HIPS	HPS-kontakten är öppen (se kopplingsschema)	Låt ett specialföretag för kyl- och klimatteknik kontrollera apparaten och eventuellt byta ut mättekniken.

Programversion 0105

Meddelande	Orsak	Åtgärdande
Lot	Temperaturen på temperatursensor T1 och T2 är under 5 °C	Stäng av apparaten, bryt spänningen och starta om apparaten. Skulle felet fortfarande kvarstå, låt ett specialföretag för kyl- och klimatteknik kontrollera apparaten och eventuellt byta ut mättekniken.
LOt	Rumstemperaturen är lägre än 0,5 °C	Starta inte apparaten förrän temperaturen är >10 °C.
LoPt	Temperaturdifferensen mellan T3 och T1 är <6 °C	Låt ett specialföretag för kyl- och klimatteknik kontrollera apparaten och eventuellt byta ut mättekniken.
Pr1 Pr2 Pr12	Apparaten genomför ett sorttest.	Stäng av apparaten, bryt spänningen och starta om apparaten med intryckt knapp <i>Minska värdet</i> (16). Håll knappen <i>Minska värdet</i> (16) intryckt i 10 sekunder. Skulle felet fortfarande kvarstå, låt ett specialföretag för kyl- och klimatteknik kontrollera apparaten och eventuellt byta ut mättekniken.
Hi t	Det föreligger en felfunktion på temperatur- eller fuktsensorerna T3 > 35 °C och den relativa luftfuktigheten är <75 %	Starta inte apparaten förrän temperaturen är <35 °C.
Hi t	Det föreligger en felfunktion på temperatur- eller fuktsensorerna T3 > 32 °C och den relativa luftfuktigheten är ≥78 %.	Starta inte apparaten förrän temperaturen är <30 °C.

Meddelande	Orsak	Åtgärdande
Prob	Det föreligger en felfunktion på fuktsensorerna.	Stäng av apparaten, bryt spänningen och starta om apparaten med intryckt knapp <i>Minska värdet</i> (16). Håll knappen <i>Minska värdet</i> (16) intryckt i 10 sekunder Skulle felet fortfarande kvarstå, låt ett specialföretag för kyl- och klimatteknik kontrollera apparaten och eventuellt byta ut mättekniken.
Pro1		
Pro2		
Pro3		
AL05	G.A.-kontakten är öppen (se kopplingsschema)	Låt ett specialföretag för kyl- och klimatteknik kontrollera apparaten och eventuellt byta ut mättekniken.
LoPS	LPS-kontakten är öppen (se kopplingsschema)	Låt ett specialföretag för kyl- och klimatteknik kontrollera apparaten och eventuellt byta ut mättekniken.
HIPS	HPS-kontakten är öppen (se kopplingsschema)	Låt ett specialföretag för kyl- och klimatteknik kontrollera apparaten och eventuellt byta ut mättekniken.

Programversion 2600

Meddelande	Orsak	Åtgärdande
LOt	Rumstemperaturen är lägre än 0,5 °C	Starta inte apparaten förrän temperaturen är >10 °C.
Prob	Det föreligger en felfunktion på fuktsensorerna	Stäng av apparaten, bryt spänningen och starta om apparaten med intryckt knapp <i>Minska värdet</i> (16). Håll knappen <i>Minska värdet</i> (16) intryckt i 10 sekunder. Skulle felet fortfarande kvarstå, låt ett specialföretag för kyl- och klimatteknik kontrollera apparaten och eventuellt byta ut mättekniken.
Pro3		
AL05	G.A.-kontakten är öppen (se kopplingsschema)	Låt ett specialföretag för kyl- och klimatteknik kontrollera apparaten och eventuellt byta ut mättekniken.
LoPS	LPS-kontakten är öppen (se kopplingsschema)	Låt ett specialföretag för kyl- och klimatteknik kontrollera apparaten och eventuellt byta ut mättekniken.

Underhåll

Underhållsintervaller

Underhålls- och skötselintervall	före varje idrifttagning	vid behov	minst varannan vecka	minst var 4:e vecka	minst var 6:e månad	minst en gång om året
Töm kondenspumpen, kondenskaret resp. kondensstorken		X				
Kontrollera insugnings- och utblåsningsöppningar med avseende på smuts och främmande föremål och rengör vid behov	X			X		
Utvändig rengöring		X				X
Visuell kontroll av apparatens insida avseende smuts		X		X		
Kontrollera insugningsgallret och luftfiltret avseende smuts och främmande föremål och rengör resp. byt ut vid behov	X		X			
Byt ut luftfilter					X	
Kontrollera avseende skador	X					
Kontrollera fästskravar		X				X
Provkörning						X

Underhålls- och skötselprotokoll

Apparattyp:

Apparatnr:

Underhålls- och skötselintervall	1	2	3	4	5	6	7	8	9	10	11	12	13	14	15	16
Kontrollera insugnings- och utblåsningsöppningar med avseende på smuts och främmande föremål och rengör vid behov																
Utvändig rengöring																
Visuell kontroll av apparatens insida avseende smuts																
Kontrollera insugningsgaller och luftfilter avseende smuts och främmande föremål och rengör resp. byt ut vid behov.																
Byt ut luftfilter																
Kontrollera avseende skador																
Kontrollera fästskravar																
Provkörning																
Anmärkningar																

1. Datum: Underskrift:	2. Datum: Underskrift:	3. Datum: Underskrift:	4. Datum: Underskrift:
5. Datum: Underskrift:	6. Datum: Underskrift:	7. Datum: Underskrift:	8. Datum: Underskrift:
9. Datum: Underskrift:	10. Datum: Underskrift:	11. Datum: Underskrift:	12. Datum: Underskrift:
13. Datum: Underskrift:	14. Datum: Underskrift:	15. Datum: Underskrift:	16. Datum: Underskrift:

Arbeten innan underhåll påbörjas



Varning för elektrisk spänning

Ta inte på nätkontakten med fuktiga eller våta händer.

- Stäng av apparaten.
- Dra ut nätkabeln ur kontaktuttaget genom att ta i nätkontakten.



Varning för elektrisk spänning

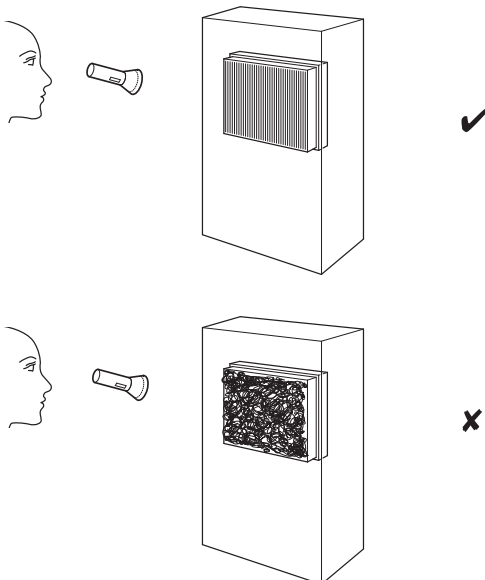
Arbeten som kräver att huset öppnas får endast utföras av auktoriserat specialistföretag eller av Trotec.

Rengöring av huset

Rengör huset med en fuktig, mjuk och luddfri trasa. Se till att det inte tränger in fukt i huset. Försäkra dig om att elektriska komponenter inte kan komma i kontakt med fukt. Använd inga aggressiva rengöringsmedel som t.ex. rengöringsprayer, lösningsmedel, alkoholhaltiga rengöringsmedel eller skurmedel för att fukta trasan.

Visuell kontroll av apparatens insida avseende smuts

1. Ta bort luftfiltret.
2. Lys med en ficklampa i öppningarna på apparaten.
3. Kontrollera insidan av apparaten avseende smuts.
4. Om du upptäcker ett tjockt lager damm, låt ett specialistföretag för kyl- och klimatteknik eller Trotec rengöra apparaten på insidan.
5. Sätt tillbaka luftfiltret.



Kylmedelskretslopp

- Hela kylmedelskretsloppet är ett underhållsfritt, hermetiskt slutet system och får endast underhållas och repareras av fackföretag för kyla och klimatteknik eller av Trotec.

Rengöra luftfiltret

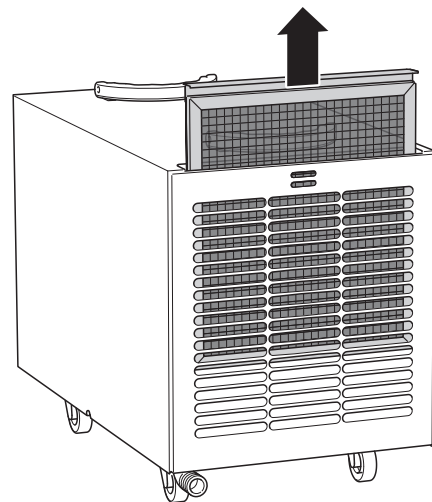
Luftfiltret måste rengöras så snart det är smutsigt. Detta visar sig t.ex. genom en minskad effekt (se kapitel Fel och störningar).



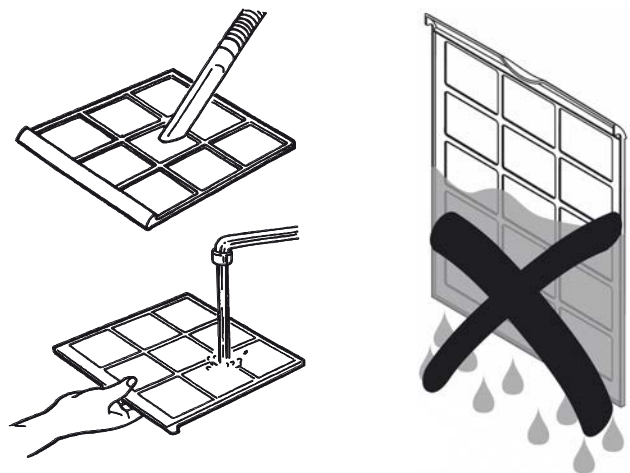
Varning

Säkerställ att luftfiltret varken är utslitet eller skadat. Hörn och kanter på luftfiltret får inte vara deformerade eller avrundade. Försäkra dig om att luftfiltret är oskadat och torrt innan det sätts i igen!

1. Ta ut luftfiltret på luftinsläppet (6) ur apparaten.



2. Rengör filtret med en mjuk, luddfri, lätt fuktad trasa. Skulle filtret vara kraftigt nedsmutsat, rengör det med varmt vatten, blandat med ett neutralt rengöringsmedel.

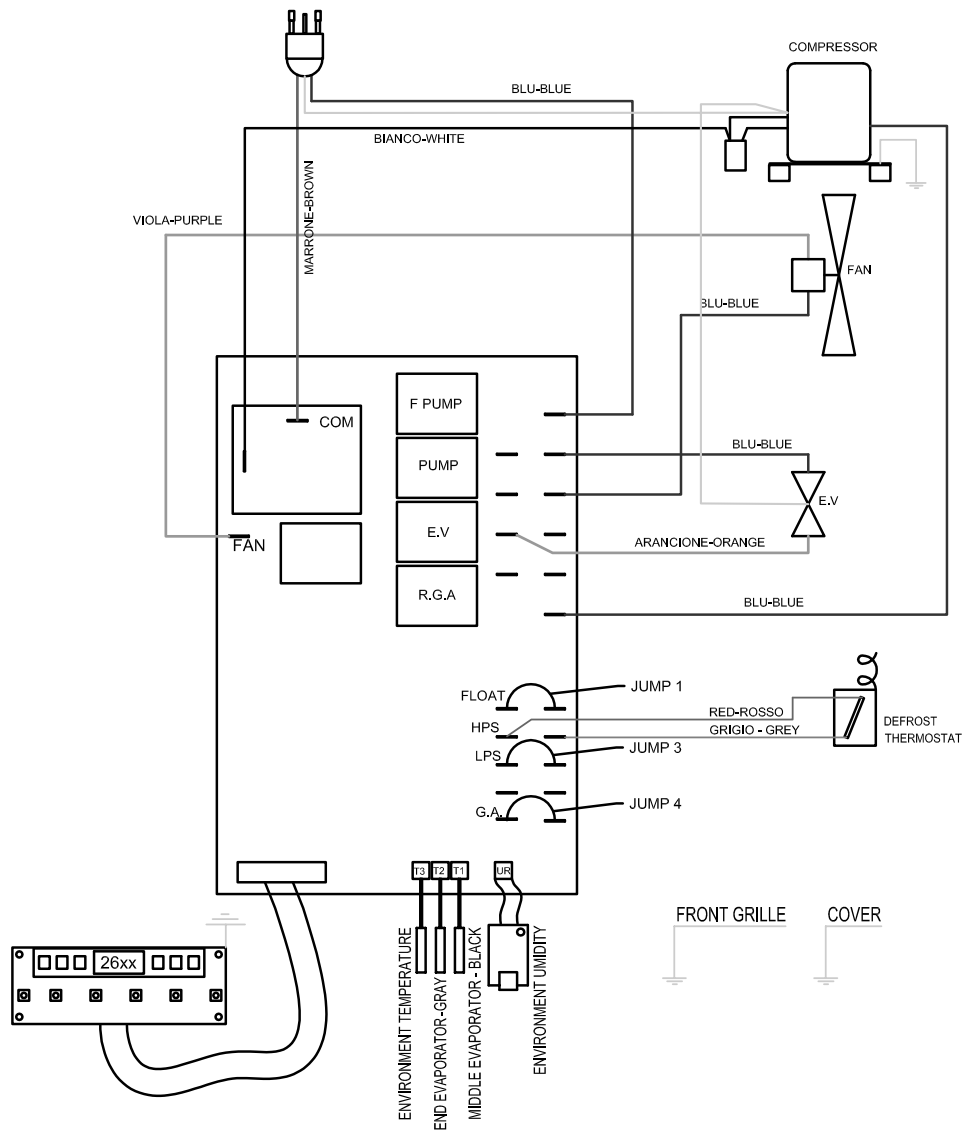


3. Låt filtret torka helt. Sätt aldrig i ett vått filter i apparaten!
4. Sätt i luftfiltret igen i apparaten.

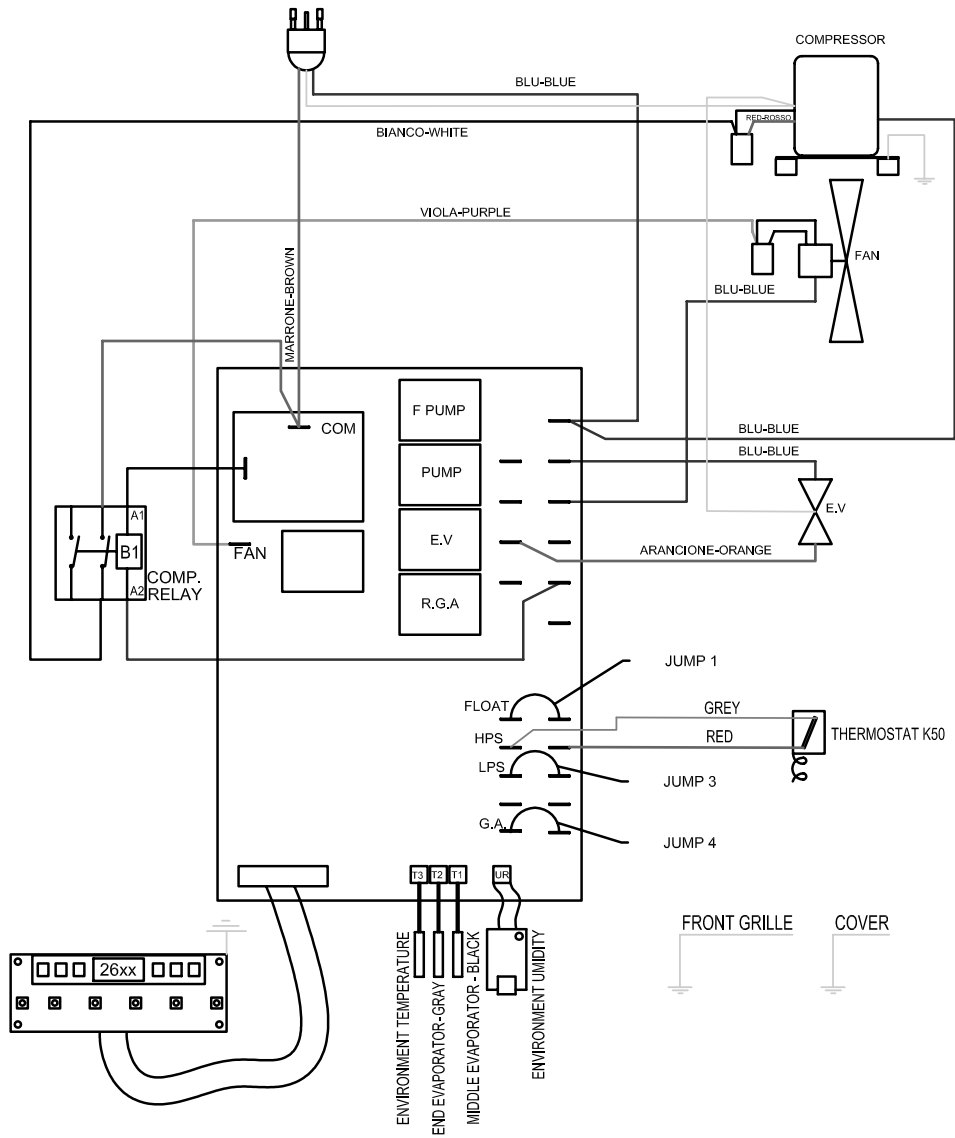
Teknisk bilaga
Teknisk information

Parameter	Värde	
Modell	DH 25 S	DH 65 S
Avfuktningseffekt / 24 h vid 30 °C / 80 % RF	40 l	80 l
Luftmängd	450 m ³ /h	1100 m ³ /h
Tryck sug sida	1,3 MPa	1,3 MPa
Tryck utträdessidan	3,5 MPa	3,5 MPa
Arbetsområde (temperatur)	1 till 35 °C	1 till 35 °C
Arbetsområde (relativ fuktighet)		
under 30 °C	35 till 98 % RF	35 till 98 % RF
30 °C till 32 °C	35 till 90 % RF	35 till 90 % RF
32 °C till 35 °C	35 till 70 % RF	35 till 70 % RF
Nätanslutning	1/N/PE~ 230 V / 50 Hz	1/N/PE~ 230 V / 50 Hz
Märkeffekt	0,77 kW	1,4 kW
Märkström	3,1 A	6,6 A
Startspetsström	14 A	28 A
Kylmedel	R-410A	R-410A
Kylmedelsmängd	580 g	820 g
GWP faktor	2 088	2 088
CO ₂ -ekvivalent	1,211 t	1,712 t
Ljudtrycksnivå med 3 m avstånd	51 dB(A)	52 dB(A)
Minsta avstånd från väggar / föremål:		
	A: uppe: 50 cm	50 cm
	B: bak: 50 cm	50 cm
	C: i sidled: 50 cm	50 cm
	D: fram: 50 cm	50 cm
längd x bredd x höjd	580 x 343 x 457 mm	667 x 517 x 553 mm
Vikt	34 kg	53 kg

Kopplungschema DH 25 S



Kopplingschema DH 65 S

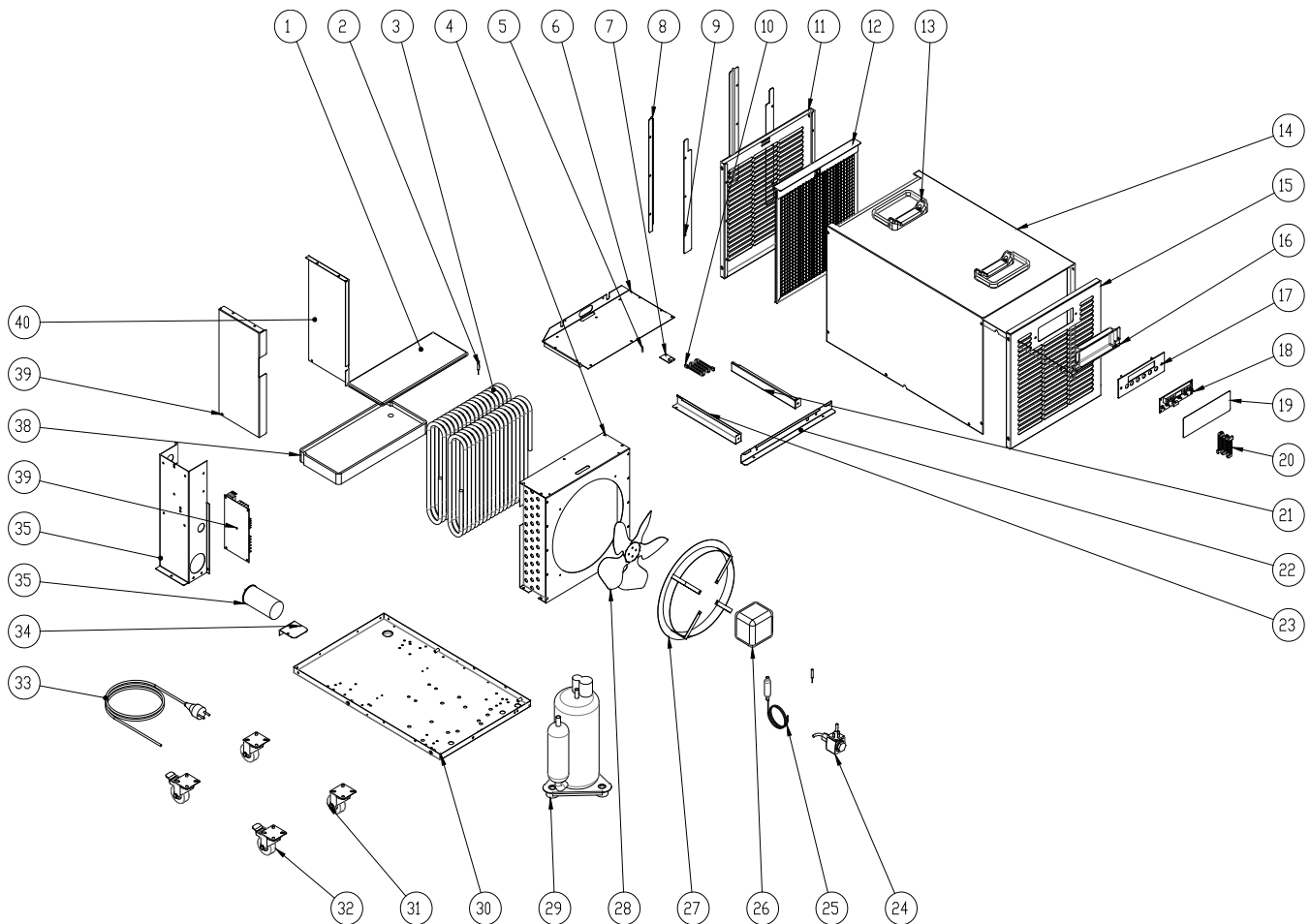


Sprängskiss DH 25 S



Info

Reservdelarnas positionsnummer skiljer sig från de positionsnummer för komponenter som förekommer i bruksanvisningen.



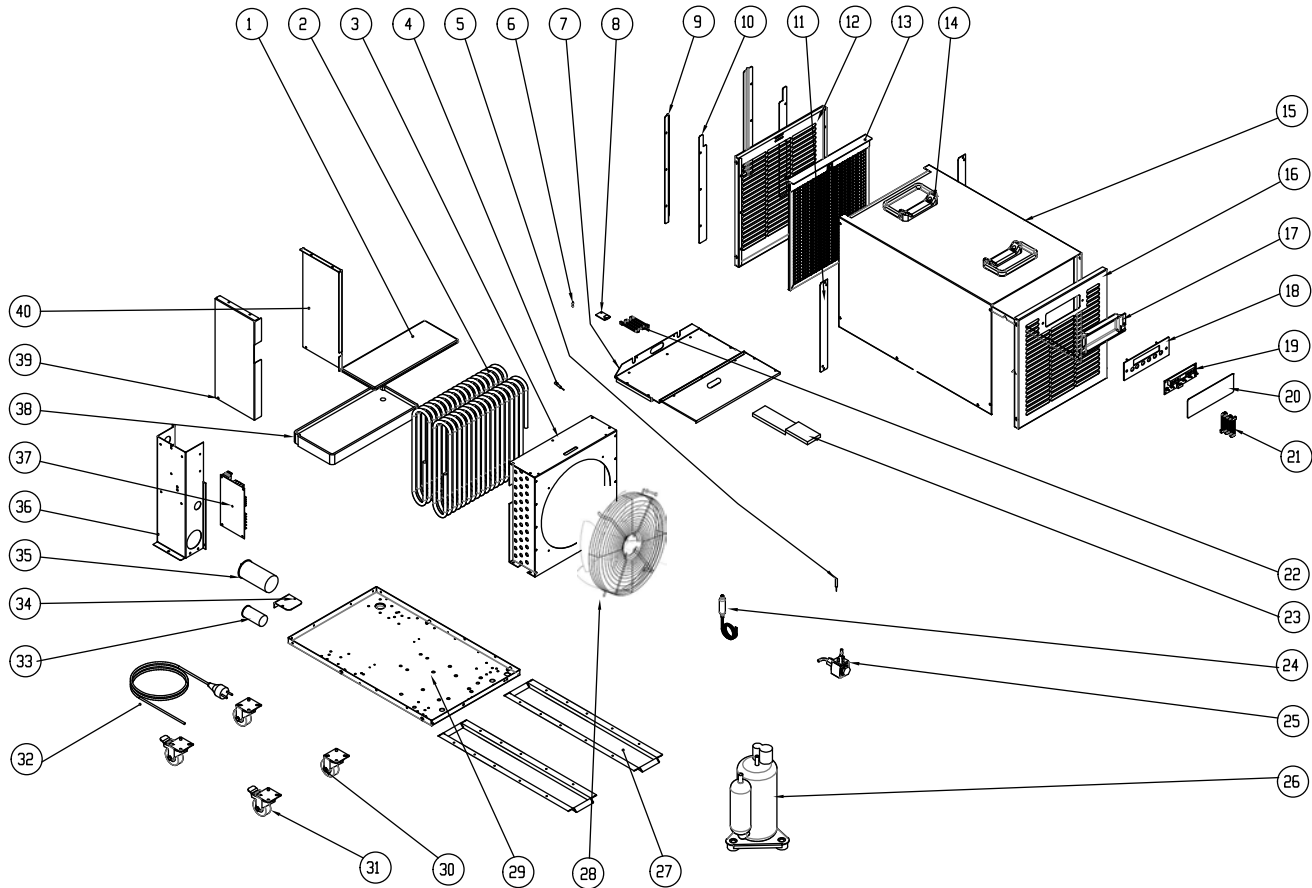
Nr	Reservdel	Nr	Reservdel	Nr	Reservdel
1	Foam Top	15	Supply grid	29	Compressor PA82 rotary R410A
2	Temperature probe L=1 MT	16	Suction display protection	30	Bottom
3	Double assembled evaporator	17	Display PCB support	31	Wheels Ø50 with plate
4	Condenser coil	18	Display digit for new PCB	32	Wheels Ø50 with plate and brake
5	Temperature probe standard L=1 MT	19	Label	33	Plug Schuko black
6	Evap.metal top	20	Wiring connection of the display L=1 MT	34	Capacitor support
7	Humidity probe	21	Right lane humidity sensor	35	Electric panel
8	Trotec filter rail	22	Bottom lane humidity sensor	36	Electric capacitor 40µF
9	Trotec filter rail_2	23	Left lane humidity sensor	37	PCB digit HGD vers. SoftWare 0104
10	Wiring connection of the humidity probe L=1	24	Electric valve Ø 3 mm	38	Tray
11	Trotec Suction grid	25	Capillary and filter	36	Tamp. dx evap.dwl
12	Trotec air filter	26	Motor fan 10W 230V/50/60Hz	40	Tamp. sx evap.dwl
13	Handle	27	Fan motor ring Ø 238		
14	Cover	28	Fan Ø 230		

Sprängskiss DH 65 S



Info

Reservdelarnas positionsnummer skiljer sig från de positionsnummer för komponenter som förekommer i bruksanvisningen.



Nr	Reservdel	Nr	Reservdel	Nr	Reservdel
1	Foam Top	15	Cover	29	Bottom
2	Double assembled evaporator coil	16	Supply grid	30	Wheel Ø50 with plate
3	Condenser coil	17	Suction display protection	31	Wheel Ø50 with plate and brake
4	Temperature probe L=1 MT color black	18	Display PCB support	32	Power chord Schuko black
5	Temperature probe L=1 MT color grey	19	Display digit for new PCB	33	Fan motor capacitor
6	Temperature probe standard L=1 MT	20	Display label	34	Compressor capacitor support
7	Evaporator metal top	21	Wiring connection of the display L=1 MT	35	Compressor capacitor 40µF
8	Humidity probe for new PCB	22	Wiring connection of the humidity probe L=1 MT	36	Electric panel
9	Filter rail	23	Right lane humidity sensor	37	PCB digit HGD vers. SoftWare 0104 230 V PCB only
10	Filter rail_2	24	Capillary + mechanical filter	38	Evaporator tray
11	Risers	25	Electric valve Ø 3 mm	39	Tamp.dx Evaporator
12	Suction grid	26	Compressor PA160 R410A	40	Tamp.sx Evaporator
13	Air filter	27	Omega support for wheels		
14	Handle	28	Motor fan 100W 230V50/60Hz		

Kassering



Symbolen med en överstruken soptunna på uttjänt elektrisk eller elektronisk utrustning innebär att denna inte får kasseras i hushållssoporna. För kostnadsfri återlämning finns lokala uppsamlingsplatser för uttjänt elektrisk eller elektronisk utrustning. Adresserna finns att få hos de lokala myndigheterna. Du kan även få mer information om av oss tillhandahållna återlämningsanläggningar på vår webbsida www.trotec24.com. Genom den separata uppsamlingen av avfall från elektrisk och elektronisk utrustning ska återanvändning, materialåtervinning resp. andra former av återvinning av avfallsutrustning såväl som negativa följder på miljön och människors hälsa vid kassering av eventuella farliga ämnen i utrustningen undvikas.

Apparaten drivs med fluorerad växthusgas som kan vara skadlig för miljön och kan bidra till den globala uppvärmningen om den kommer ut i atmosfären.

Närmare information finns på typskylten.

Låt avfallshantera de kylmedel som finns i apparaten korrekt i enlighet med nationella lagar.

Försäkran om överensstämmelse

Detta återger innehållet i försäkran om överensstämmelse. Den undertecknade försäkran om överensstämmelse finns på <https://hub.trotec.com/?id=43847>.

Försäkran om överensstämmelse (Översättning av originalet)

Enligt EG-maskindirektiv 2006/42/EG, bilaga II del 1 avsnitt A

Härmed förklarar vi, Trotec GmbH, att den nedan betecknade maskinen har utvecklats, konstruerats och tillverkats i enlighet med kraven i EG-maskindirektivet 2006/42/EG.

Produktmodell / Produkt: DH 25 S
DH 65 S

Produkttyp: kondenstork

Byggår fr.o.m.: 2019

Tillämpliga EU-direktiv:

- 2011/65/EU: 2011-07-01
- 2014/30/EU: 2014-03-29

Tillämpade standardiserade normer:

- EN 378-2:2016
- EN 55014-1:2006
- EN 55014-1:2006/A1:2009
- EN 55014-1:2006/A2:2011
- EN 55014-2:1997
- EN 55014-2:1997/AC:1997

- EN 55014-2:1997/A1:2001
- EN 55014-2:1997/A2:2008
- EN 50581:2013
- EN 60335-1:2012
- EN 60335-1:2012/A11:2014
- EN 60335-1:2012/AC:2014
- EN 60335-2-40:2003
- EN 60335-2-40:2003/A11:2004
- EN 60335-2-40:2003/A12:2005
- EN 60335-2-40:2003/A1:2006
- EN 60335-2-40:2003/A2:2009
- EN 60335-2-40:2003/A13:2012
- EN 60335-2-40:2003/A13:2012/AC:2013
- EN 60335-2-40:2003/AC:2006
- EN 60335-2-40:2003/AC:2010

Tillämpade nationella normer och tekniska specifikationer:

- Ingen

Tillverkare och befullmäktigad för teknisk dokumentation:

Trotec GmbH

Grebbener Straße 7, D-52525 Heinsberg

Telefon: +49 2452 962-400

E-post: info@trotec.com

Ort och datum för utfärdandet:

Heinsberg, 01.06.2015

Detlef von der Lieck, VD

Trotec GmbH

Grebener Str. 7
D-52525 Heinsberg

☎ +49 2452 962-400

☎ +49 2452 962-200

✉ info@trotec.com

www.trotec.com