

IT

ISTRUZIONI PER L'USO
MISURATORE DEI COSTI
ENERGETICI



Sommario

Indicazioni relative alle istruzioni per l'uso 2

Sicurezza 2

Informazioni relative al dispositivo 3

Trasporto e stoccaggio..... 4

Utilizzo 5

Manutenzione e riparazione..... 6

Errori e disturbi..... 6

Smaltimento..... 6

Indicazioni relative alle istruzioni per l'uso

Simboli



Avvertimento relativo a tensione elettrica

Questo simbolo indica che sussistono pericoli di vita e per la salute delle persone, a causa della tensione elettrica.



Avvertimento

Questa parola chiave definisce un pericolo con un livello di rischio medio, che se non viene evitato potrebbe avere come conseguenza la morte o una lesione grave.



Attenzione

Questa parola chiave definisce un pericolo con un livello di rischio basso, che se non viene evitato potrebbe avere come conseguenza una lesione minima o leggera.

Avviso

Questa parola chiave indica la presenza di informazioni importanti (per es. relative a danni a cose), ma non indica pericoli.



Informazioni

Gli avvertimenti con questo simbolo aiutano a eseguire in modo veloce e sicuro le proprie attività.



Osservare le istruzioni

Gli avvertimenti con questo simbolo indicano che devono essere osservate le istruzioni per l'uso.

La versione aggiornata delle istruzioni per l'uso e la dichiarazione di conformità UE possono essere scaricate dal seguente link:



BX09



<https://hub.trotec.com/?id=42345>

Sicurezza

Leggere le presenti istruzioni con attenzione prima della messa in funzione / dell'utilizzo del dispositivo e conservare le istruzioni sempre nelle immediate vicinanze del luogo di installazione o presso il dispositivo stesso!



Avvertimento

Leggere tutte le indicazioni di sicurezza e le istruzioni.

L'inosservanza delle indicazioni di sicurezza e delle istruzioni può causare scosse elettriche, incendi e / o lesioni gravi.

Conservare tutte le indicazioni di sicurezza e le istruzioni per il futuro.

Il dispositivo può essere utilizzato da bambini a partire da 8 anni e da persone con capacità fisiche, sensoriali o mentali ridotte o con mancanza di esperienza e / o conoscenza, se sono supervisionati o se sono stati formati sull'utilizzo sicuro del dispositivo e se hanno capito i pericoli che ne possono derivare.

I bambini non devono giocare con il dispositivo. La pulizia e la manutenzione da parte dell'utente non devono essere eseguite da bambini senza supervisione.

- Non utilizzare il dispositivo in ambienti con pericolo di esplosione.
- Non utilizzare il dispositivo in atmosfere aggressive.
- Non immergere il dispositivo sott'acqua. Non lasciar penetrare liquidi all'interno del dispositivo.
- Osservare le dimensioni degli ingressi in conformità con il capitolo Dati tecnici, e non superarle in nessun caso.
- Proteggere il dispositivo dall'irraggiamento costante e diretto del sole.
- Non coprire il dispositivo! In caso di una potenza allacciata superiore, il dispositivo si riscalda. Se il dispositivo viene coperto può verificarsi un surriscaldamento o eventualmente un incendio!

- Non rimuovere alcuna indicazione sulla sicurezza, adesivo o etichetta dal dispositivo. Mantenere le indicazioni sulla sicurezza, gli adesivi o le etichette in buone condizioni, affinché si possano leggere bene.
- Non aprire il dispositivo.
- Non collegare più dispositivi l'uno all'altro.
- Utilizzare il dispositivo solo in ambienti asciutti.
- Notare che il dispositivo è privo di tensione solo quando la spina è scollegata.
- Osservare le condizioni di deposito e di funzionamento (vedi capitolo Dati tecnici).

Uso conforme alla destinazione

Utilizzare il dispositivo esclusivamente per eseguire una misurazione su circuiti elettrici che presentano un collegamento diretto mediante presa con la rete a bassa tensione, ad es. elettrodomestici, dispositivi elettrici portatili, ecc. nel rispetto dei dati tecnici.

Per utilizzare il dispositivo in modo conforme alla sua destinazione, utilizzare esclusivamente accessori garantiti Trotec e pezzi di ricambio garantiti Trotec.

Uso non conforme alla destinazione

Il dispositivo non è adatto per essere utilizzato con prolunghe di alcun tipo. Il dispositivo non deve essere utilizzato in aree con pericolo di esplosione, su bagnato o con un'elevata umidità dell'aria.

Qualifiche del personale

Il personale addetto all'utilizzo di questo dispositivo deve:

- aver letto e capito le istruzioni per l'uso, in particolare il capitolo sulla sicurezza.

Pericoli residui



Avvertimento relativo a tensione elettrica

I lavori presso le parti elettriche devono essere eseguiti esclusivamente da imprese specializzate autorizzate!



Avvertimento

Pericolo di soffocamento!
Non lasciare incustodito il materiale di imballaggio. Potrebbe diventare un gioco pericoloso per bambini.



Avvertimento

Questo dispositivo non è un giocattolo e non deve essere maneggiato da bambini.



Avvertimento

Da questo dispositivo posso scaturire pericoli, se viene utilizzato in modo non corretto o non conforme alla sua destinazione da persone senza formazione! Tenere conto delle qualifiche del personale!



Attenzione

Mantenere una distanza adeguata dalle fonti di calore.

Avviso

Per evitare danneggiamenti al dispositivo, non esporlo a temperature estreme, a una umidità estrema dell'aria o al bagnato.

Avviso

Per pulire il dispositivo non utilizzare detergenti corrosivi, abrasivi o solventi.

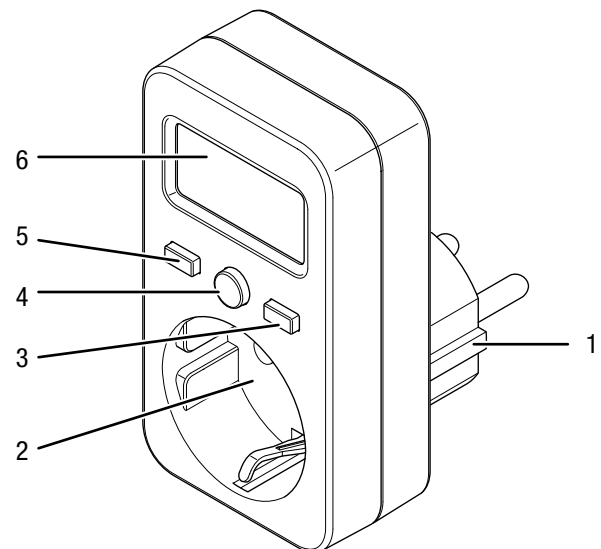
Informazioni relative al dispositivo

Descrizione del dispositivo

Il dispositivo BX09 misura il fabbisogno energetico di un dispositivo terminale collegato.

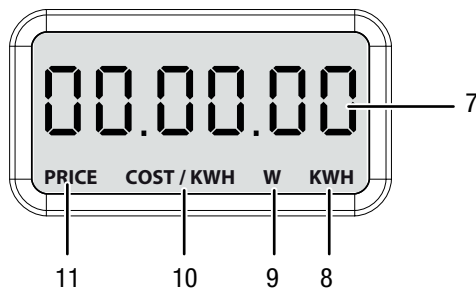
L'indicatore del dispositivo può mostrare il consumo in watt, il consumo totale in kWh, il prezzo o i costi per ogni kWh.

Rappresentazione del dispositivo



N.	Definizione
1	Allaccio presa di corrente
2	Allaccio dispositivo terminale (presa di corrente intermedia)
3	Tasto <i>UP</i>
4	Tasto <i>MODE</i>
5	Tasto <i>SET</i>
6	Display

Display



N.	Definizione
7	Indicatore del valore misurato
8	Visualizzazione <i>KWH</i> - Visualizzazione consumo chilowattore
9	Visualizzazione <i>W</i> - Visualizzazione consumo watt
10	Visualizzazione <i>COST/KWH</i> - Visualizzazione consumo costi per ogni chilowattora
11	Visualizzazione <i>PRICE</i> - Visualizzazione consumo costi totale

Dati tecnici

Parametri	Valore
Modello	BX09
Alimentazione elettrica	230 V AC , 50/60 Hz
Carico, max.	16 A, 3680 W
Risoluzione intervallo di misurazione	0,1 W 0.01 kWh
Precisione	±2% o ±2 W (0-100 W); ±2% (100-3680 W)
Area di visualizzazione	da 0,00 a 9999,9 kWh da 0,00 a 9999 costo totale
Condizioni di stoccaggio	da 5 °C a 40 °C, <85 % di u.r.
Categoria circuito di misura	Cat II, 2500 V
Classe di protezione	IP20
Misure (Lunghezza x Larghezza x Altezza)	95 x 51 x 70 mm
Peso (senza imballaggio)	100 g

Dotazione

- 1 x misuratore dei costi energetici BX09
- 1 x istruzioni in breve

Trasporto e stoccaggio

Avviso

Se il dispositivo viene immagazzinato o trasportato in modo non conforme, il dispositivo può essere danneggiato.

Fare attenzione alle informazioni relative al trasporto e allo stoccaggio del dispositivo.

Trasporto

Trasportare il dispositivo tenendolo asciutto e protetto, per es. in una valigetta adatta, per proteggerlo da influssi esterni.

Stoccaggio

In caso di non utilizzo del dispositivo, osservare le seguenti condizioni di stoccaggio:

- asciutto e protetto contro gelo e calore
- in un posto protetto dalla polvere e dall'irraggiamento diretto del sole
- la temperatura di stoccaggio corrisponde al campo specificato nel capitolo Dati tecnici.

Utilizzo

Accensione del dispositivo

1. Inserire il dispositivo in una presa di corrente assicurata correttamente.
2. Collegare il dispositivo terminale alla presa di corrente intermedia.
⇒ Il dispositivo è acceso.

Impostazione del prezzo per ogni chilowattora

Avvertenza:

Il prezzo per ogni chilowattora è impostata per default su 0,0.

1. Premere più volte il tasto *MODE* (4), finché sul display (6) non appare l'indicazione *COST/KWH* (10).
⇒ Il prezzo attualmente impostato per ogni chilowattora viene visualizzato sul display (6).
2. Premere il tasto *SET* (5).
⇒ La prima cifra nella visualizzazione del valore misurato (7) lampeggia.
3. Premere più volte il tasto *UP* (3) per impostare il valore desiderato.
4. Premere nuovamente il tasto *SET* (5).
⇒ La seconda cifra nella visualizzazione del valore misurato (7) lampeggia.
5. Premere più volte il tasto *UP* (3) per impostare il valore desiderato.
6. Continuare finché non sono impostate tutte e quattro le cifre.
7. Premere nuovamente il tasto *SET* (5).
⇒ La virgola nella visualizzazione del valore misurato (7) lampeggia.
⇒ In caso di necessità è possibile spostare la virgola con il tasto *UP* (3).
8. Premere il tasto *SET* (5).
⇒ Il prezzo per ogni chilowattora è impostato e viene visualizzato sul display (6).

Modifica della modalità di visualizzazione

Il dispositivo può indicare seguenti valori:

- Costo totale (visualizzazione *PRICE*)
 - Prezzo per ogni chilowattora (visualizzazione *COST/KWH*)
 - Consumo in tempo reale (visualizzazione *W*)
 - Consumo totale dal momento dell'accensione (visualizzazione *KWH*)
1. Premere il tasto *MODE* (4) finché non viene impostata la modalità di visualizzazione desiderata.

Reset

Procedere nel seguente modo per reimpostare le chilowattora misurate a 0,00:

1. Premere il tasto *MODE* (4) varie volte finché il dispositivo non si trova nella modalità di visualizzazione Consumo totale dal momento dell'accensione (visualizzazione *KWH*).
2. Tenere premuto il tasto *MODE* (4) per circa 3 secondi.
⇒ Il Consumo totale dal momento dell'accensione viene reimpostato a 0,00.

Memoria interna

Il dispositivo dispone di una memoria interna. Il prezzo per ogni chilowattora e i costi totali vengono memorizzati, anche se il dispositivo non è collegato alla rete elettrica.

Messa fuori servizio

1. Staccare il dispositivo terminale dalla presa di corrente intermedia.
2. Staccare il dispositivo dalla rete elettrica
3. Riporre il dispositivo in conformità con il capitolo Stoccaggio.

Manutenzione e riparazione

Pulizia

Pulire il dispositivo con un panno umido, morbido e senza pelucchi. Fare attenzione che non penetri umidità all'interno dell'involucro. Non utilizzare spray, solventi, detergenti a base di alcool o abrasivi, ma solo acqua pulita per inumidire il panno.

Riparazione

Non apportare modifiche al dispositivo e non montare pezzi di ricambio. Per la riparazione o per il controllo del dispositivo rivolgersi al produttore.

Errori e disturbi

Il funzionamento impeccabile dell'apparecchio è stato controllato più volte durante la sua produzione. Nel caso in cui dovessero, ciononostante, insorgere dei disturbi nel funzionamento, controllare l'apparecchio secondo la seguente lista.

Per la riparazione o per il controllo del dispositivo rivolgersi al produttore.

Anomalia	Rimedio
Il dispositivo mostra dei caratteri o valori inusuali sul display.	Estrarre il dispositivo dalla presa di corrente e riallacciarlo dopo un breve periodo.
Il dispositivo non reagisce ad alcuna pressione dei tasti.	Controllare se il disturbo è stato eliminato. Rivolgersi al servizio assistenza clienti di Trotec se il problema persiste.

Smaltimento



Il simbolo del cestino barrato su un vecchio dispositivo elettrico o elettronico significa che questo dispositivo non deve essere smaltito nei rifiuti domestici alla fine della sua durata. Nelle vostre vicinanze sono a vostra disposizione i punti di raccolta per i vecchi dispositivi elettrici ed elettronici. Gli indirizzi possono essere reperiti dalla vostra amministrazione comunale o municipale. Tramite il nostro sito web www.trotec24.com potete informarvi sulle possibilità di restituzione da noi messe a disposizione.

Grazie alla raccolta differenziata dei vecchi dispositivi elettrici ed elettronici si intende rendere possibile il riutilizzo, l'utilizzazione del materiale o altre forme di utilizzazione dei vecchi dispositivi, oltre a prevenire le conseguenze negative sull'ambiente e sulla salute umana, attraverso lo smaltimento delle sostanze pericolose eventualmente contenute nei dispositivi.

Trotec GmbH

Grebener Str. 7
D-52525 Heinsberg

☎ +49 2452 962-400

☎ +49 2452 962-200

✉ info@trotec.com

www.trotec.com