

**BF06**

**PT**

**MANUAL DE INSTRUÇÕES**  
LUXÍMETRO



 **TROTEC**

## Índice

Informações sobre o manual de instruções .....	2
Segurança .....	2
Informações sobre o aparelho .....	3
Transporte e armazenamento .....	4
Controlo .....	5
Erros e avarias .....	6
Manutenção e Reparação .....	6
Descarte .....	6

## Informações sobre o manual de instruções

### Símbolos



#### Atenção, tensão elétrica

Este símbolo avisa sobre os perigos para a vida e a saúde de pessoas devido à tensão elétrica.



#### Aviso

A palavra-sinal designa um perigo com médio grau de risco, que pode causar a morte ou uma lesão grave se não for evitado.



#### Cuidado

A palavra-sinal designa um perigo com baixo grau de risco, que pode causar a uma lesão ligeira ou média se não for evitado.

#### Nota:

A palavra-sinal avisa sobre informações importantes (p.ex. danos materiais), mas não se refere a perigos.



#### Info

Avisos com este símbolo ajudar-lhe-ão a realizar as suas tarefas mais rapidamente e com mais segurança.



#### Seguir as instruções

Avisos com este símbolo indicam que deve observar o manual de instruções.

As versões atuais do manual de instruções e da declaração de conformidade UE podem ser baixadas no seguinte link:



BF06



<https://hub.trotec.com/?id=43619>

## Segurança

**Leia atentamente este manual de instruções antes de usar/operar o aparelho e guarde este manual de instruções sempre nas imediações do local de instalação ou perto do aparelho!**



### Aviso

**Ler todas as indicações de segurança e as instruções.**

O desrespeito às indicações de segurança e às instruções pode causar choque elétrico, incêndios e/ou graves lesões.

**Guardar todas as indicações de segurança e as instruções para futuras consultas.**

- Não utilizar o aparelho em recintos e áreas com risco de explosão e não o instale lá.
- Não utilize o dispositivo em atmosferas agressivas.
- Não mergulhe o aparelho em água. Não permita a entrada de líquidos no aparelho.
- O aparelho pode ser utilizado apenas em condições secas e de modo algum na chuva ou a uma humidade relativa do ar acima das condições de funcionamento.
- Proteger o aparelho da luz solar direta permanente
- Não expor o aparelho a fortes vibrações.
- Não remova quaisquer sinais de segurança, adesivos ou rótulos do aparelho. Mantenha legível todos os sinais de segurança, adesivos e etiquetas.
- Não abrir o aparelho.
- Observar as condições de armazenamento e de funcionamento (ver capítulo Dados técnicos).

### Utilização conforme a finalidade

Use o aparelho exclusivamente para a medição da intensidade da luz dentro da faixa de medição especificada nos dados técnicos.

Para utilizar o aparelho, como previsto, utilize apenas os acessórios aprovados pela Trotec ou as peças de reposição aprovadas pela Trotec.

## Uso previsivelmente incorrecto

O aparelho não deve ser usado em áreas com risco de explosão ou para medições em líquidos e em partes energizadas.

Modificações não autorizadas, adições e conversões são proibidas no dispositivo.

## Qualificação pessoal

As pessoas que utilizam este dispositivo devem:

- ter lido e compreendido o manual de instruções, especialmente o capítulo 'Segurança'.

## Riscos residuais



### Atenção, tensão elétrica

Existe o perigo de curto-circuito devido à penetração de líquidos através da caixa!  
Não mergulhe o aparelho e os acessórios em água.  
Assegure-se de que nenhuma água ou outros líquidos possam penetrar na caixa.



### Atenção, tensão elétrica

Trabalhos em componentes elétricos só devem ser realizados por um especialista autorizado!



### Aviso

Perigo de asfixia!  
Não deixe material de embalagem espalhado. Ele poderia se tornar um brinquedo perigoso para as crianças.



### Aviso

O aparelho não é um brinquedo e não deve estar nas mãos de crianças.



### Aviso

Este aparelho pode ser perigoso se for usado de forma incorreta ou por pessoas não treinadas e se não for usado para a sua finalidade! Observe as qualificações pessoais!



### Cuidado

Manter distância suficiente de fontes de calor.

### Nota:

Para evitar danos no aparelho, não o exponha a temperaturas extremas, humidade extrema ou à água.

### Nota:

Para limpar o instrumento não devem ser utilizados produtos de limpeza agressivos ou abrasivos, nem solventes.

## Informações sobre o aparelho

### Descrição do aparelho

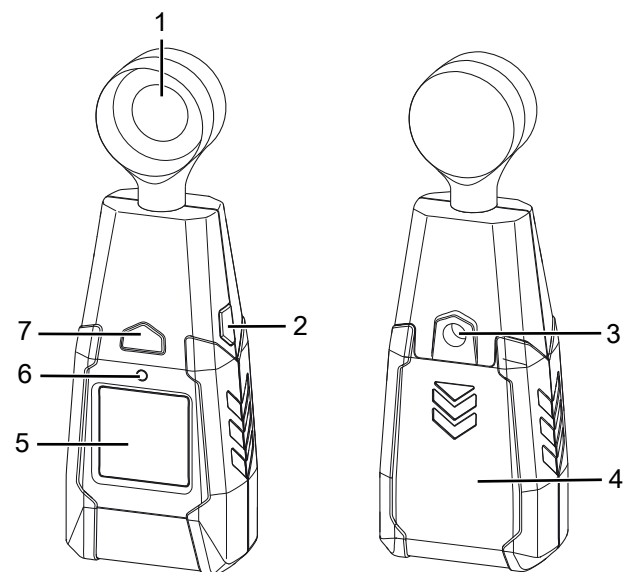
Com o luxímetro se pode averiguar a intensidade da luz em Lux ou em fc (foot candle).

Para a avaliação das medições também está disponível uma função MAX (valor máximo).

A iluminação do display se adapta automaticamente à iluminação ambiente.

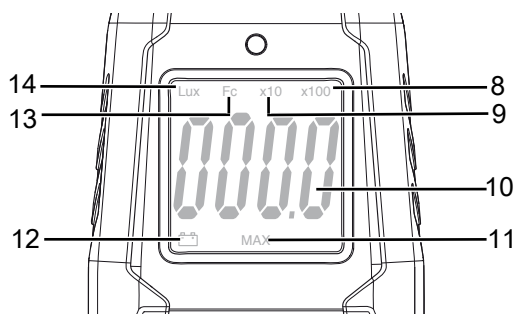
Um desligamento automático quando o aparelho não está em uso poupa a pilha.

### Apresentação do dispositivo



N°	Designação
1	Sensor de luz
2	Botão MAX/LUX
3	Rosca para tripé
4	Compartimento das pilhas com tampa
5	Display
6	Sensor de iluminação
7	Botão de ligar/desligar

## Display



Nº	Designação
8	Indicação Valor de medição x100
9	Indicação Valor de medição x10
10	Indicação do valor de medição
11	Indicação <i>MAX</i> (valor máximo)
12	Estado da pilha
13	Indicação <i>Fc</i> (foot candle)
14	Indicação <i>Lux</i>

## Dados técnicos

Parâmetro	Valor
Modelo	BF06
Peso	138 g
Dimensões (comprimento x largura x altura)	157 mm x 56 mm x 33 mm
Display	LCD, monocromático
Faixa de medição	0,1 a 20 lx ou 0,1 a 20 fc a 2000 lx ou a 200 fc a 20 klx ou a 2000 fc a 40 klx ou a 4000 fc
Precisão	±5 % ±10 lx/fc (<10 000 lx / 1 000 fc), ±10 % ±10 lx/fc (>10 000 lx / 1 000 fc)
Faixa de medição, resolução	0,1 lx / 0,01 fc
Taxa de medição	2,5 vezes por segundo
Temperatura operacional	0 °C a 40 °C com, no máx., <80 % de humidade rel. (sem condensação)
Altura operacional	máx. 2000 m
Temperatura de armazenamento	-10 °C a 60 °C
Alimentação de corrente eléctrica	1 x pilha de bloco de 9 V (vida útil de aprox. 5 000 a 8 000 medições)
Desligamento do aparelho	se não for utilizado após aprox. 17 minutos

### Volume de fornecimento

- 1 x luxímetro BF06
- 1 x bloco de pilhas de 9 V
- 1 x bolsa/holster
- 1 x instruções resumidas

### Transporte e armazenamento

#### Nota:

O aparelho pode ser danificado, se armazenar ou transportar o aparelho incorretamente. Tenha em consideração as informações de transporte e armazenamento do aparelho.

### Transporte

Use a bolsa incluída no volume de fornecimento para transportar o aparelho e para protegê-lo de impactos externos.

## Armazenamento

Quando não estiver a usar o aparelho, se deve seguir as seguintes condições de armazenamento:

- seco e protegido da geada e do calor
- em um local protegido da poeira e da luz solar directa
- possivelmente, com uma cobertura para proteger contra a entrada de poeira
- a temperatura de armazenamento corresponde aos dados técnicos
- Retirar a pilha do aparelho.

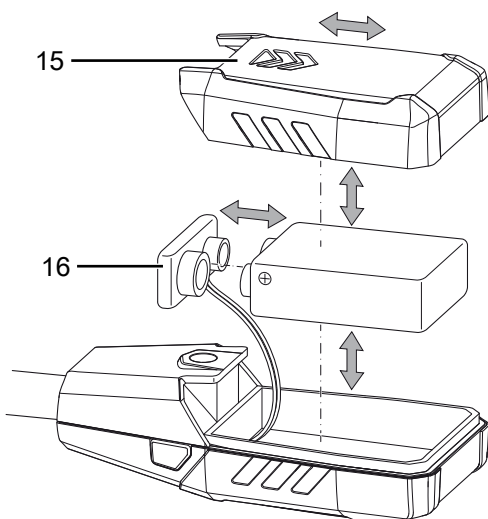
## Controlo

### Inserir a pilha

Inserir a pilha fornecida antes da primeira utilização.

#### Nota:

Assegure-se de que a superfície do aparelho esteja seca e que o aparelho esteja desligado.



1. Deslize a tampa (15) na direcção da seta do aparelho.
2. Conecte a nova pilha com a polaridade correcta com o clipe da pilha (16).
3. Deslize a tampa (15) de volta sobre o aparelho.

### Ligar e executar a medição

1. Pressionar o botão ligar/desligar (7).
  - ⇒ O display é ligado e o aparelho está pronto para funcionar.
  - ⇒ Com pouca luz, a iluminação do display se liga automaticamente. O sensor (6) controla a iluminação do display.



#### Info

Observe que o sensor de luz (1) deveria, se possível, ser segurado num ângulo de 90° em relação à fonte de luz. Um outro ângulo pode distorcer o resultado de medição.

2. Aponte o aparelho para a área de medição.
  - ⇒ O valor medido é exibido em tempo real.
  - ⇒ Dependendo do tamanho do valor de medição, a indicação é comutada para o factor x10 (9) ou x100 (8).
  - ⇒ Se o valor medido exceder a faixa de medição (>40 klx ou 4 000 fc), o display exhibe o valor *OL* ou *VO*.
3. Ao indicar um factor (8, 9) deve multiplicar o valor de medição indicado (10) com o factor indicado para obter o valor correto.



#### Info

Observe que uma mudança de posição de um local frio para um local quente pode causar condensação na placa de circuito impresso do aparelho. Este efeito fisicamente inevitável distorce a medição. O display exhibe, neste caso, nenhuns valores de medição ou valores de medição incorrectos. Aguarde alguns minutos até que o aparelho tenha se adaptado às novas condições antes de executar uma medição.

### Função MAX

Com a função MAX se pode ler o valor mais alto da medição actual.

1. Pressione, por instantes, o botão MAX/LUX (2).
  - ⇒ A indicação *MAX* (11) aparece no display.
  - ⇒ O display exhibe o valor mais elevado, que foi medido desde que o aparelho foi ligado.
2. Pressione, novamente, o botão MAX/LUX (2).
  - ⇒ A função MAX é desactivada e o valor de medição actual é exibido.

### Ajustar a unidade Lux ou fc

1. Pressione o botão MAX/LUX (2) durante aprox. de 2 segundos.
  - ⇒ A indicação muda de *Lux* (14) para *Fc* (13).
2. Repita o processo para mudar de *Fc* para *Lux*.

### Desligar o aparelho

1. Pressionar o botão ligar/desligar (7).
  - ⇒ O aparelho é desligado.
  - ⇒ O valor MAX é zerado.



#### Info

O aparelho possui um desligamento automático. Após aprox. de 17 minutos de não utilização, o aparelho desliga-se automaticamente.

## Erros e avarias

O aparelho foi testado várias vezes durante a produção quanto ao funcionamento perfeito. No entanto, se algum problema ocorrer, verifique se o aparelho de acordo com a lista a seguir.

Avaria	Causa	Solução
Já não é possível ligar o aparelho.	A pilha está descarregada.	Inserir uma nova pilha (veja o capítulo Controlo).
O aparelho apresenta valores de medição demasiado baixos.	Esqueceu-se de multiplicar o valor de medição lido com o factor indicado.	Realizar uma nova medição. Ao indicar um factor do valor de medição (8, 9) deve multiplicar o valor de medição indicado com o factor.

## Manutenção e Reparação

### Substituição da pilha

A substituição da pilha é necessária quando a indicação da pilha (12) se ilumina no display ou se o aparelho não puder mais ser ligado. Veja o capítulo Controlo.

### Limpeza

Limpar o aparelho com um pano húmido e macio, que não solte fiapos. Assegurar-se que nenhuma humidade possa penetrar na caixa. Não utilize aerossóis, solventes, produtos de limpeza que contenham álcool ou outros produtos abrasivos, mas apenas água limpa para humedecer o pano.

### Reparação

Não se deve efetuar quaisquer alterações ao aparelho e não se deve montar quaisquer peças de reposição. Em caso de reparo ou inspeção do aparelho, entre em contacto com o fabricante.

## Descarte



O símbolo do caixote de lixo riscado num aparelho eléctrico ou electrónico usado significa, que este aparelho não deve ser descartado nos resíduos domésticos no fim da sua vida útil. Para a sua devolução gratuita estão disponíveis centros de recolha para aparelhos eléctricos e electrónicos usados perto de si. Pode obter os endereços através da sua administração urbana ou comunal. Pode obter mais informações sobre mais opções de devolução na nossa página online em <https://hub.trotec.com/?id=45090> para muitos países da Europa. De outra forma, por favor, entre em contacto com uma empresa de eliminação oficial, autorizada para o seu país.

A recolha separada de aparelhos eléctricos e electrónicos usados permite a reutilização, a reciclagem ou outras formas de reutilizar os aparelhos usados e evita as consequências negativas durante a eliminação dos materiais contidos nos aparelhos, que possivelmente representam um perigo para o meio ambiente e a saúde das pessoas.



Na União Europeia, pilhas e acumuladores não devem ser deixados no lixo doméstico, mas devem ser descartados de forma correta - em conformidade com a Diretiva 2006/66/CE DO PARLAMENTO E DO CONSELHO EUROPEU de 6 de Setembro de 2006 sobre pilhas e acumuladores. Por favor, descarte pilhas e acumuladores de acordo com as disposições legais vigentes.

Trotec GmbH

Grebbener Str. 7  
D-52525 Heinsberg

☎ +49 2452 962-400

☎ +49 2452 962-200

✉ [info@trotec.com](mailto:info@trotec.com)

[www.trotec.com](http://www.trotec.com)