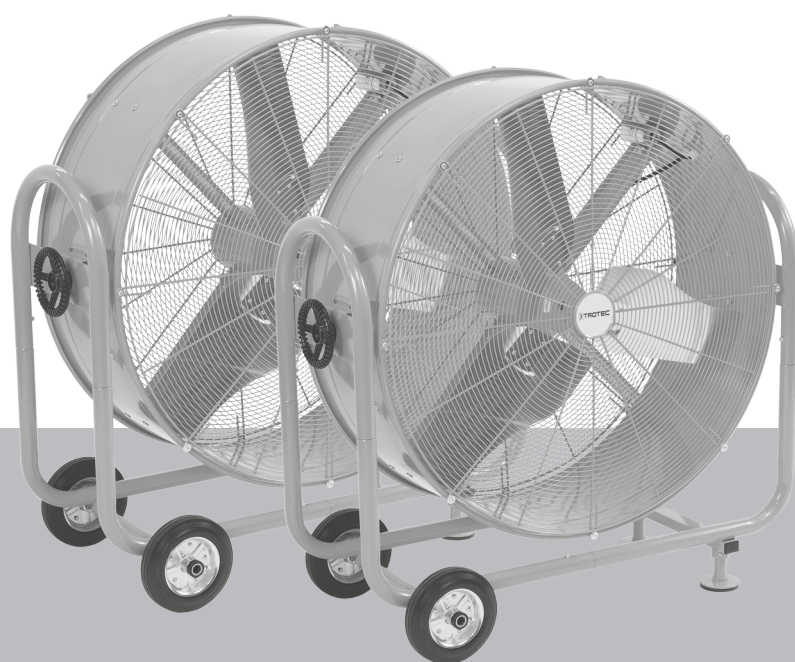


TTW 25000 S / TTW 35000 S

SK

NÁVOD NA POUŽITIE
VENTILÁTOR



Obsah

Upozornenia, oznámenia a pokyny týkajúce sa návodu na použitie 2

Bezpečnosť 2

Informácie o prístroji 5

Preprava a skladovanie 5

Montáž a uvedenie do prevádzky 6

Obsluha 7

Chyby a poruchy 8

Údržba 8


Technická príloha 9


Likvidácia 11

Upozornenia, oznámenia a pokyny týkajúce sa návodu na použitie


Symbody


 **Varovanie pred elektrickým napätím**
Tento symbol upozorňuje na nebezpečenstvá ohrozenia života a zdravia osôb spôsobené elektrickým napätím.


 **Výstraha**
Toto signálne slovo označuje ohrozenie s priemerným stupňom rizika, ktoré môže mať za následok smrť alebo ťažké zranenie, ak sa mu človek nevyvaruje.

 **Opatrne**
Toto signálne slovo označuje ohrozenie s nízkym stupňom rizika, ktoré môže mať za následok drobné alebo mierne zranenie, ak sa mu človek nevyvaruje.

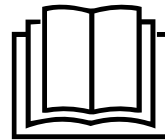
Upozornenie
Toto signálne slovo poukazuje na dôležité informácie (napr. na vecné škody), ale nie na ohrozenia.

 **Informácia**
Upozornenia s týmto symbolom vám pomáhajú pri rýchlom a bezpečnom vykonávaní vašej činnosti.

 **Dodržiavajte návod**
Upozornenia s týmto symbolom vás upozorňujú na dodržiavanie návodu na použitie.

 **Noste ochranné okuliare**
Upozornenia s týmto symbolom vás upozorňujú na použitie ochrany očí.

Aktuálne znenie tohto návodu a EÚ vyhlásenie o zhode si môžete stiahnuť z nasledujúceho odkazu:



TTW 25000 S



<https://hub.trotec.com/?id=42732>


TTW 35000 S




<https://hub.trotec.com/?id=42733>

Bezpečnosť

Pred uvedením zariadenia do prevádzky/použitím si starostlivo prečítajte tento návod a návod vždy uschovajte v bezprostrednej blízkosti miesta umiestnenia, resp. pri zariadení!

 **Výstraha**
Prečítajte si všetky bezpečnostné pokyny a inštrukcie.
Zanedbanie dodržiavania bezpečnostných pokynov a upozornení môžu mať za následok úraz elektrickým prúdom, požiar a/alebo ťažké poranenia.
Pre prípad budúceho použitia všetky bezpečnostné pokyny a upozornenia uschovajte.
Toto zariadenie môžu používať deti staršie ako 8 rokov, ako aj osoby so zníženými fyzickými, zmyslovými alebo mentálnymi schopnosťami alebo nedostatkom skúseností a vedomostí, ak sú pod dohľadom alebo boli o bezpečnom používaní zariadenia poučené a pochopili z toho vyplývajúce nebezpečenstvá.
Deti sa so zariadením nesmú hrať. Čistenie a používateľskú údržbu nesmú vykonávať deti bez dozoru.

 **Výstraha**
Nenakláňajte ventilátor počas bežnej prevádzky.
Predtým ako budete prestavovať uhol náklonu, prístroj vždy vypnite.
Dodržte varovné oznámenie na prístroji.

- Neprevádzkujte zariadenie v miestnostiach alebo oblastiach ohrozených výbuchom a ani ho v nich neumiestňujte.
- Zariadenie neprevádzkujte v agresívnej atmosfére.
- Umiestnite zariadenie rovno a stabilne na nosný podklad.
- Nechajte zariadenie po vlhkom čistení vysušiť. Neprevádzkujte ho v mokrom stave.
- Zariadenie neprevádzkujte ani neobsluhujte vlhkými alebo mokrými rukami.
- Zariadenie nevystavujte priamemu prúdu vody.
- Nikdy nestrkajte do zariadenia predmety alebo končatiny.
- Nezakrývajte zariadenie počas prevádzky.
- Nesadajte si na zariadenie.
- Zariadenie nie je hračka. Zabráňte prístupu detí a zvierat.
- Skontrolujte zariadenie, jeho príslušenstvo a pripájacie diely pred každým použitím na prípadné poškodenia. Nepoužívajte chybné zariadenia ani časti zariadenia.
- Zabezpečte, aby sa všetky káble nachádzajúce sa mimo zariadenia chránili pred poškodením (napr. zvieratami). Zariadenie nikdy nepoužívajte pri poškodeniach na elektrických kábloch alebo na sieťovej prípojke!
- Sieťová prípojka musí zodpovedať údajom v technickej prílohe.
- Sieťovú zástrčku zastrčte do riadne istenej sieťovej zásuvky.
- Vyberajte predĺženia sieťového kábla pod zohľadnením technických údajov. Predlžovací kábel úplne rozviňte. Zabráňte elektrickému preťaženiu.
- Nikdy nepoužívajte na prevádzkovanie viacerých ventilátorov jeden jediný predlžovací kábel.
- Kábel nezalamujte a zabráňte akémukoľvek kontaktu s olejom, tukom, chemikáliami, horúcimi povrchmi a ostrými alebo abrazívnymi predmetmi.
- Pred údržbou, ošetrovaním alebo opravami zariadenia vytiahnite sieťový kábel z elektrickej zásuvky tým, že ho chytíte za elektrickú zástrčku.
- Keď zariadenie nepoužívate, zariadenie vypnite a vytiahnite sieťový kábel z elektrickej zásuvky.
- Zariadenie nikdy nepoužívajte, ak na elektrickej zástrčke alebo na sieťovom kábli zistíte poškodenia. V prípade poškodenia sieťového kábla tohto zariadenia a na zabránenie ohrozeniam, musíte tento kábel nechať vymeniť výrobcom alebo jeho zákazníkovi servisom alebo podobne kvalifikovanou osobou. Chybné sieťové káble predstavujú vážne nebezpečenstvo pre vaše zdravie!
- Dodržiavajte pri umiestnení minimálne odstupujúce od stien a predmetov, ako aj skladovacie a prevádzkové podmienky podľa Technickej prílohy.
- Zabezpečte, aby boli voľné vstup a výstup vzduchu.
- Zabezpečte, aby sa v bezprostrednom okolí vstupu vzduchu a výstupu vzduchu nenachádzali žiadne predmety a nečistoty.
- Zo zariadenia neodstraňujte žiadne bezpečnostné značky, nálepky ani etikety. Všetky bezpečnostné značky, nálepky a etikety udržiavajte v čitateľnom stave.
- Zabezpečte, aby bola strana nasávania neustále bez nečistôt a voľných predmetov.
- Neprepravujte/neprenášajte zariadenie počas prevádzky.
- Nenakláňajte ventilátor počas bežnej prevádzky. Predtým ako budete nastavovať uhol náklonu, zariadenie vždy vypnite.

Použitie v súlade s určením

Ventilátor TTW 25000 S / TTW 35000 S používajte na cirkuláciu vzduchu a to za dodržiavania technických údajov a bezpečnostných pokynov.

Zariadenie je navrhnuté na vytváranie silnej veľkoobjemovej cirkulácie vzduchu, napr. na urýchlené vysušenie budov a miestností/priestorov. Zariadenie je vhodné na použitie vo vnútorných ako aj vonkajších priestoroch.

Iné použitie, ako použitie v súlade s určením, sa považuje za chybné použitie.

Rozumne predvídateľné chybné použitie

Profesionálny ventilátor TTW 25000 S/TTW 35000 S nie je vhodný na umiestnenie do kvapalín alebo na zaplavené, či bahnité podklady.

Nepoužívajte zariadenie v bezprostrednej blízkosti vane, sprchy alebo plaveckého bazéna.

Svojevoľné konštrukčné zmeny, prístavby alebo prestavby na zariadení sú zakázané.

Kvalifikácia personálu

Osoby, ktoré toto zariadenie používajú si musia:

- si byť vedomé nebezpečenstiev, ktoré môžu vzniknúť pri používaní vysokovýkonných ventilátorov.
- mať prečítaný návod na použitie, predovšetkým kapitolu Bezpečnosť, a tejto porozumieť.

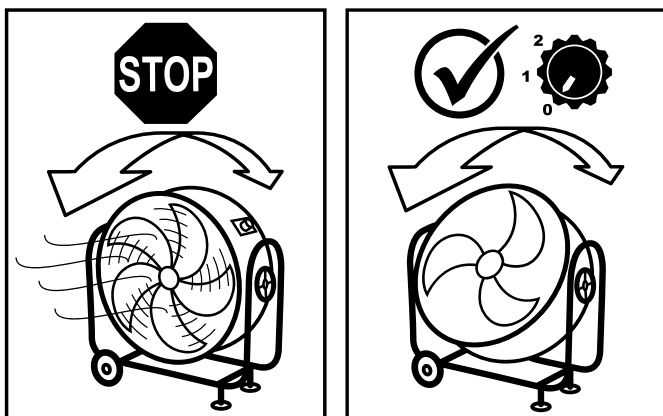
Bezpečnostné značky a štítky na zariadení

Upozornenie

Neodstraňujte zo zariadenia žiadne bezpečnostné značky, nálepky alebo etikety. Udržiavajte všetky bezpečnostné značky, nálepky a etikety v čitateľnom stave.

Na zariadení sú umiestnené nasledujúce bezpečnostné značky a štítky:

STOP
Nenakláňať počas prevádzky!



DO NOT TILT DURING OPERATION!

Postupujte za účelom správneho náklonu zariadenia a zafixovania uhla náklonu ventilátora tak, ako to je opísané v časti Montáž a uvedenie do prevádzky.

Bezpečnostné značky	Význam
	Keď sa zdržiavate v blízkosti zariadenia, noste ochranu očí.

Zvyšková rizikovosť

Varovanie pred elektrickým napätím
Práce na elektrických konštrukčných dieloch smie vykonávať iba oprávnený odborný servis!

Varovanie pred elektrickým napätím
Vyťahnite pred akýmkoľvek prácou na prístroji sieťovú zástrčku zo sieťovej zásuvky!
Nedotýkajte sa sieťovej zástrčky vlhkými ani mokkými rukami.
Vyťahujte sieťový kábel zo sieťovej zásuvky tak, že ho chytíte za sieťovú zástrčku.

Varovanie pred elektrickým napätím
Nebezpečenstvo spôsobené zásahom elektrickým prúdom!
Keď sa zariadenie dostane do kontaktu s vodou, hrozí nebezpečenstvo zásahu elektrickým prúdom!

Výstraha
Z tohto prístroja môžu vychádzať nebezpečenstvá, ak sa používa nezaucenými osobami neodborne alebo v rozpore s určením! Prihliadajte na kvalifikácie personálu!

Výstraha
Prístroj nie je hračkou a nepatrí do rúk deťom.

Výstraha
Nebezpečenstvo udusenía!
Obalový materiál nenechávajte nedbanlivo ležať. Mohol by sa stať nebezpečnou hračkou pre deti.

Výstraha
Prevádzkujte zariadenie iba so zaistenými brzdami a zacvaknutým nastavením sklonu!

Opatrne
Nebezpečenstvo poranenia spôsobené rozvírenými časťami!
 Používajte počas prevádzky zariadenia vhodnú ochranu očí.

Opatrne
Na základe silného prúdenia vzduchu hrozí nebezpečenstvo poranenia spôsobené rozvírenými časťami.
Pred zapnutím prístroja sa uistite, že sa v blízkosti vstupu vzduchu a výstupu vzduchu nenachádzajú žiadne voľné časti (kusy odevu, vlasy atď.)!

Upozornenie

Nepoužívajte na čistenie prístroja žiadne silné čističe, mechanické čistiace prostriedky alebo rozpúšťadlá.

Správanie sa v prípade núdze

1. Vypnite prístroj.
2. Odpojte zariadenie od napájania zo siete: Vyťahujte sieťový kábel zo sieťovej zásuvky tak, že ho chytíte za sieťovú zástrčku.
3. Chybný prístroj nikdy opäť nepripájajte na sieťovú prípojku.

Ochrana pred prehriatím

Prístroj je vybavený automatickou ochranou pred prehriatím.

Pri prehriatí motora (prekročenie prevádzkovej teploty) sa prístroj vypne.

Keď prístroj dostatočne vychladne, opätovne sa zapne.

Informácie o prístroji

Opis prístroja

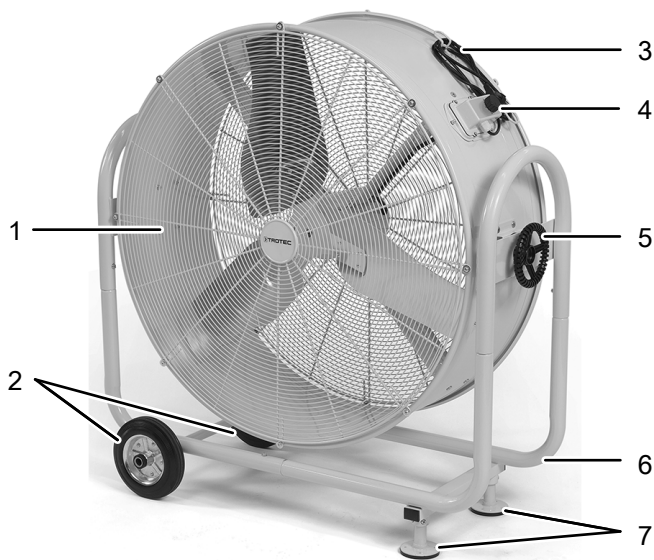
Ventilátor TTW 25000 S/TTW 35000 S je dimenzovaný pre veľké prietokové množstvo vzduchu. Prístroj je vhodný na použitie za účelom cirkulácie vzduchu vo vnútorných a vonkajších priestoroch.

Prístroj je pripravený na okamžité použitie a má galvanizované teleso s pojazdným rámom, ktorý nesie v naklápacom bubne dvojstupňovo regulovateľný ventilátor. Vďaka nastaviteľnému uhlu sklonu môžete ventilátor variabilne nastaviť až do zvislej polohy prúdenia.

Motor ventilátora je vybavený automatickou ochranou pred prehriatím, ktorá v prípade prehriatia prístroja okamžite preruší prívod prúdu.

Za účelom jednoduchšej prepravy je prístroj vybavený prepravnou rukoväťou a dvoma prepravnými kolieskami. Dve stojanové nohy s gumovými nárazníkmi zaisťujú prístroj proti samovoľnému pohybu.

Znázornenie prístroja



Č.	Označenie
1	Výpust vzduchu
2	Prepravné kolieska
3	Sieťový kábel s konektorom Schuko
4	Otočný spínač <i>stupeň ventilácie</i>
5	Ručné koleso
6	Pojazdný rám
7	Stojanové nohy

Preprava a skladovanie

Upozornenie

Pri nesprávnom skladovaní alebo prepravovaní, môžete prístroj poškodiť.

Dodržiavajte informácie o prepravovaní a skladovaní prístroja.

Preprava

Za účelom jednoduchšej prepravy je zariadenie opatrené prepravnou rukoväťou a prepravnými kolieskami.

Pred každou prepravou dodržte nasledujúce pokyny a oznámenia:

- Vypnite zariadenie.
- Vyťahujte sieťový kábel zo sieťovej zásuvky tak, že ho chytíte za sieťovú zástrčku.
- Sieťový kábel nepoužívajte ako šnúru na ťahanie.
- Presúvajte zariadenie iba na pevných a rovných plochách.

Po každej preprave dodržte nasledujúce pokyny a oznámenia:

- Nastavte prístroj po preprave do rovnej polohy.

Skladovanie

Pri nepoužívaní zariadenia dodržte nasledujúce podmienky skladovania:

- Skladujte zariadenie v suchu a chránené pred mrazom a horúčavou.
- Poprípade chráňte zariadenie obalom pred vnikajúcim prachom.
- Aby ste zabránili poškodeniam na zariadení neukladajte naňho žiadne ďalšie zariadenia alebo predmety.

Montáž a uvedenie do prevádzky

Rozsah dodávky

- 1 x prístroj
- 1 x návod

Vybalenie zariadenia

1. Otvorte kartón a vyberte prístroj.
2. Úplne zo zariadenia odstráňte obal.
3. Úplne odviňte sieťový kábel. Uistite sa, že sieťový kábel nie je poškodený a nepoškodíte ho pri odvíjaní.

Montáž

1. Vybalte zariadenie, kolieska a predné pevné nohy.
2. Postavte zariadenie na rovný podklad a opatrne ho preklopte smerom dopredu tak, aby bol prístupný rúrkový rám pre kolieskovú nadstavbu.



3. Odstráňte z kolieskovej nadstavby skrutky.
4. Vložte kolieskovú nadstavbu do dna rúrkového rámu tak, aby ste otvory kolieskovej nadstavby nastavili presne na otvory v rúrkovom ráme.
5. Opäť vložte skrutky.

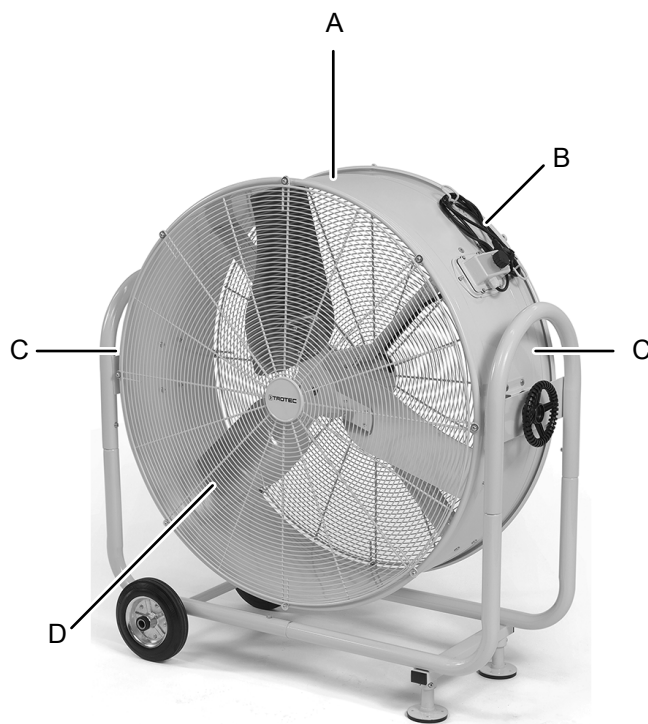
Upozornenie

Dbajte bezpodmienečne na to, aby ste skrutky správne zaskrutkovali a nespriečili ich pritom.

6. Uistite sa, že sa kolieska voľne pohybujú.
7. Potom zariadenie opäť postavte do vzpriamenej polohy.
8. Odoberte skrutky z predných pevných nôh.
9. Zastrčte predné pevné nohy do hrdiel na dne tak, aby ste otvory na pevných nohách nastavili presne na otvory v rúrkovom ráme.
10. Opäť vložte skrutky.

Uvedenie do prevádzky

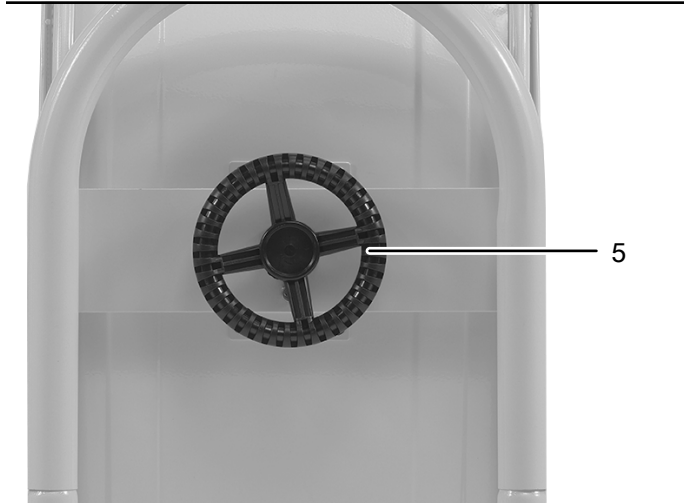
Dodržiavajte pri umiestňovaní zariadenia minimálne odstupy od stien a predmetov podľa kapitoly Technická príloha.



- V prípadoch, v ktorých by na základe poruchy ventilátora mohlo dôjsť ku škodám na majetku, sa odporúča použitie vhodného poplašného systému (spínač tlaku vzduchu, snímač teploty atď.).
- Skontrolujte pred každým uvedením zariadenia do prevádzky stav sieťového kábla. Zavolajte v prípade pochybností o jeho bezchybnom stave do servisu pre zákazníkov.
- Umiestnite zariadenie rovno a stabilne na nosný podklad.
- Zaisťte pevný a suchý podklad bez otrasov.
- Zabezpečte, aby boli predĺženia káblov úplne odvinuté, resp. odrolované.
- Zabezpečte, aby boli voľné vstup a výstup vzduchu.
- Pri umiestňovaní zariadenia dodržte dostatočný odstup od zdrojov tepla.
- Sieťovú zástrčku zastrčte do riadne istenej sieťovej zásuvky.

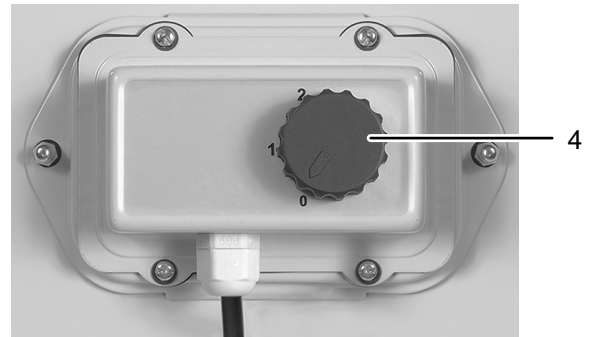
Postupujte za účelom nastavenia uhla náklonu zariadenia nasledovne:

1. Vypnite zariadenie otočením otočného spínača *Ventilationsstufe* (4) do polohy **0**.
2. Uvoľnite ručné koleso (5).
⇒ Uhol náklonu môžete meniť v oboch smeroch až po bod dorazu.
3. Utiahnite ručné koleso.



Obsluha

Ovládacie prvky



Č.	Označenie	Význam
4	Otočný spínač <i>Stupeň ventilácie</i>	Nastavenie rýchlosti ventilácie: Stupeň 0 = vy p. Stupeň 1 = stredná Stupeň 2 = vysoká



Upozornenie

**Neprestavujte ventilátor cez bod dorazu!
Neodstraňujte dorazové body!**

Zapnutie zariadenia

- ✓ Zariadenie je podľa opisu v kapitole Montáž a uvedenie do prevádzky umiestnené a pripravené na prevádzku.
 - ✓ Oblasť nasávania (zadná strana zariadenia) je bez prachu, nečistôt a volných častí, ktoré by mohli byť nasávané.
 - ✓ Oblasť vyfukovania je bez prekážok.
1. Zapnite zariadenie nastavením otočného spínača *Stupeň ventilácie* (4) do požadovanej polohy.
⇒ **Oznámenie: Sledujte počas prevádzky oblasť nasávania a výfuku. Ak rozpoznáte nebezpečenstvá alebo sú nasávané voľné časti, okamžite vypnite zariadenie.**

Odstavenie z prevádzky



Varovanie pred elektrickým napätím

Sieťovej zástrčky sa nedotýkajte vlhkými ani mokkými rukami.

1. Vypnite zariadenie otočením otočného spínača *Ventilationsstufe* (4) do polohy **0**.
2. Vyťahujte sieťový kábel zo sieťovej zásuvky tak, že ho chytíte za sieťovú zástrčku.
3. Čistite zariadenie podľa kapitoly Údržba.
4. Skladujte zariadenie podľa kapitoly Skladovanie.

Chyby a poruchy

Počas výroby bola viackrát kontrolovaná bezchybná funkčnosť zariadenia. Ak by sa však aj napriek tomu vyskytli poruchy funkcie, potom zariadenie prekontrolujte podľa nasledujúceho zoznamu.

Dúchadlo nebeží:

- Skontrolujte, či je zapnutý prístroj.
- Skontrolujte sieťovú prípojku.
- Skontrolujte sieťový kábel a elektrickú zástrčku, či nie sú poškodené.
- Skontrolujte miestne istenie siete.

Dúchadlo sa nerozbieha alebo sa po krátkej dobe automaticky vypne:

- Uistite sa, či sa ochranná mriežka nezasekla na vstupe vzduchu. Poprípade odstráňte cudzie telesá.
- Poprípade je poškodené ložisko motora. Spojte sa so zákazníckym servisom.

Motor, resp. ventilátor beží hlučne, resp. nepokojne:

- Ventilátor je znečistený. Vyčistite ventilátor podľa kapitoly Údržba.
- Ventilátor, resp. jednotka s dúchadlom sú poškodené. Spojte sa so zákazníckym servisom. Poprípade odneste prístroj na opravu do autorizovanej firmy špecializovanej na elektrotechniku alebo do firmy Trotec.
- Pravdepodobne pretrváva na motore poškodenie ložiska. Spojte sa so zákazníckym servisom. Poprípade odneste prístroj na opravu do autorizovanej firmy špecializovanej na elektrotechniku alebo do firmy Trotec.

Ventilátor vydáva zvuky spôsobené odieraním:

- Lopatky ventilátora sú znečistené alebo sa v oblasti rotácie ventilátora nachádzajú cudzie telesá. Vyčistite lopatky ventilátora, resp. ventilátorovú jednotku podľa kapitoly Údržba.
- Poprípade sú poškodené lopatky ventilátora. Spojte sa so zákazníckym servisom. Poprípade odneste prístroj na opravu do autorizovanej firmy špecializovanej na elektrotechniku alebo do firmy Trotec.

Prístroj silno vibruje:

- Skontrolujte odstavnú plochu ventilátora. Umiestnite prístroj na rovný a pevný podklad.
- Skontrolujte skrutkové spojenia, predovšetkým medzi jednotkou s dúchadlom a rúrkovým rámom. Poprípade pritiahnite skrutky.
- Skontrolujte lopatky ventilátora na znečistenie a poprípade ich vyčistite.

- Poprípade pretrváva na lopatkách ventilátora nevyváženosť. Spojte sa so zákazníckym servisom. Poprípade odneste prístroj na opravu do autorizovanej firmy špecializovanej na elektrotechniku alebo do firmy Trotec.

Ventilátor mení počas prevádzky svoju polohu:

- Skontrolujte upevnenie zaistovacích brzd a poprípade ich dodatočne utiahnite.

Prepravované množstvo vzduchu je malé:

- Pozrite sa, nie či je upchatá ochranná mriežka a poprípade ju vyčistite.

Po kontrolách zariadenie nefunguje bezchybne:

Spojte sa so servisom pre zákazníkov. Poprípade odneste prístroj na opravu do autorizovanej firmy špecializovanej na elektrotechniku alebo do firmy Trotec.

Údržba

Činnosti pred začiatkom údržby



Varovanie pred elektrickým napätím

Sieťovej zástrčky sa nedotýkajte vlhkými ani mokrymi rukami.

- Vypnite zariadenie.
- Vyťahujte sieťový kábel zo sieťovej zásuvky tak, že ho chytíte za sieťovú zástrčku.
- Zariadenie nechajte úplne vychladnúť.

Čistenie telesa

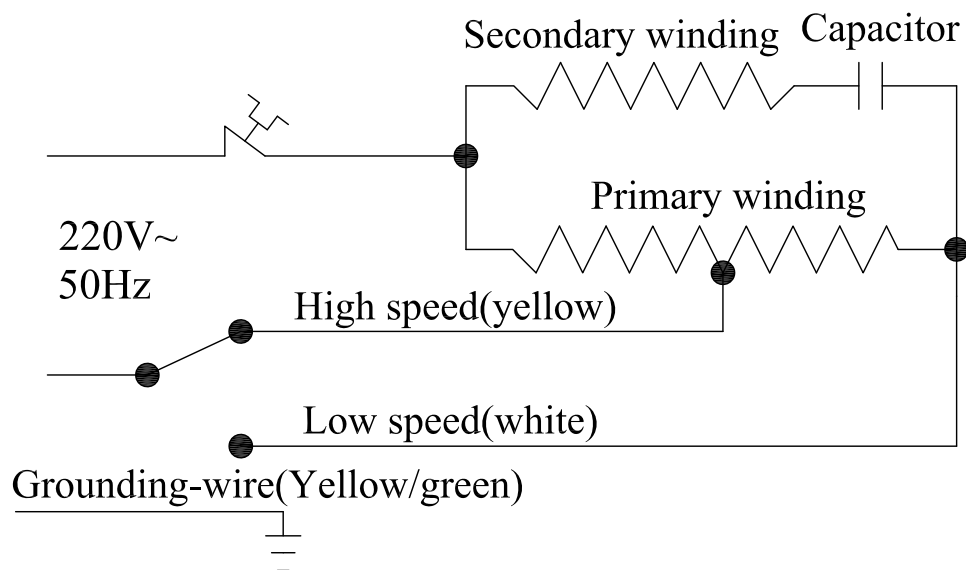
Vyčistite teleso pomocou navlhčenej, mäkkej handričky, ktorá nepúšťa vlákna. Dbajte na to, aby do telesa nevnikla žiadna vlhkosť. Dbajte na to, aby sa vlhkosť nemohla dostať do kontaktu s elektrickými konštrukčnými prvkami. Nepoužívajte na navlhčenie utierky žiadne agresívne čistiace prostriedky, ako napr. čistiace spreje, rozpúšťadlá, čističe s obsahom alkoholu a ani mechanické čistiace prostriedky.

Vyčistenie dúchadla a vnútra prístroja

- Skontrolujte pred a po každom použití bezchybný stav dúchadla a ochranné mriežky.
- Pravidelne vyčistite dúchadlo.
- Použite na odstránenie čiastočiek, vlákien, nečistôt a prachu z motora, obežného kolesa dúchadla a ochranné mriežky stlačený vzduch. Za žiadnych okolností nepoužívajte na čistenie ventilátora vysokotlakový čistič.
- Ak to bude potrebné, odoberte počas čistiacej práce ochrannú mriežku vybratím ôsmich skrutiek a po ukončení čistiacej práce ju následne opäť nasadte na pôvodné miesto.

Technická príloha
Technické údaje

Parametre	Hodnota		
Model	TTW 25000 S	TTW 35000 S	TTW 35000 S UK
Číslo položky	1.510.004.020	1.510.004.025	1.510.014.026
Množstvo vzduchu:	Stupeň 1: 21000 m ³ /h Stupeň 2: 27600 m ³ /h	24600 m ³ /h 32400 m ³ /h	24 600 m ³ /h 32 400 m ³ /h
Tlak vzduchu max.	160 Pa	160 Pa	160 Pa
Napätie	230 V/50 Hz	230 V/50 Hz	110 V/50 Hz
Príkonnosť:	Stupeň 1: 520 W Stupeň 2: 650 W	620 W 750 W	630 W 820 W
Istenie	16 A	16 A	16 A
Teplota prepravovaného média	max. 40 °C	max. 40 °C	max. 40 °C
Hladina zvuku:	Stupeň 1: 65 dB(A) Stupeň 2: 75 dB(A)	65 dB(A) 75 dB(A)	65 dB(A) 75 dB(A)
Stupeň ochrany	IP20	IP20	IP20
Mobilita	pojazdný	pojazdný	pojazdný
Rozmery (D x Š x V)	1060 x 525 x 1140 mm	1 290 x 380 x 1 210 mm	1 290 x 380 x 1 210 mm
Minimálny odstup od stien a predmetov	hore (A): 50 cm vzadu/strana nasávania (B): 3 m na boku (C): 50 cm vpredu (D): 50 cm	50 cm 3 m 50 cm 50 cm	50 cm 3 m 50 cm 50 cm
Hmotnosť	44 kg	49 kg	49 kg

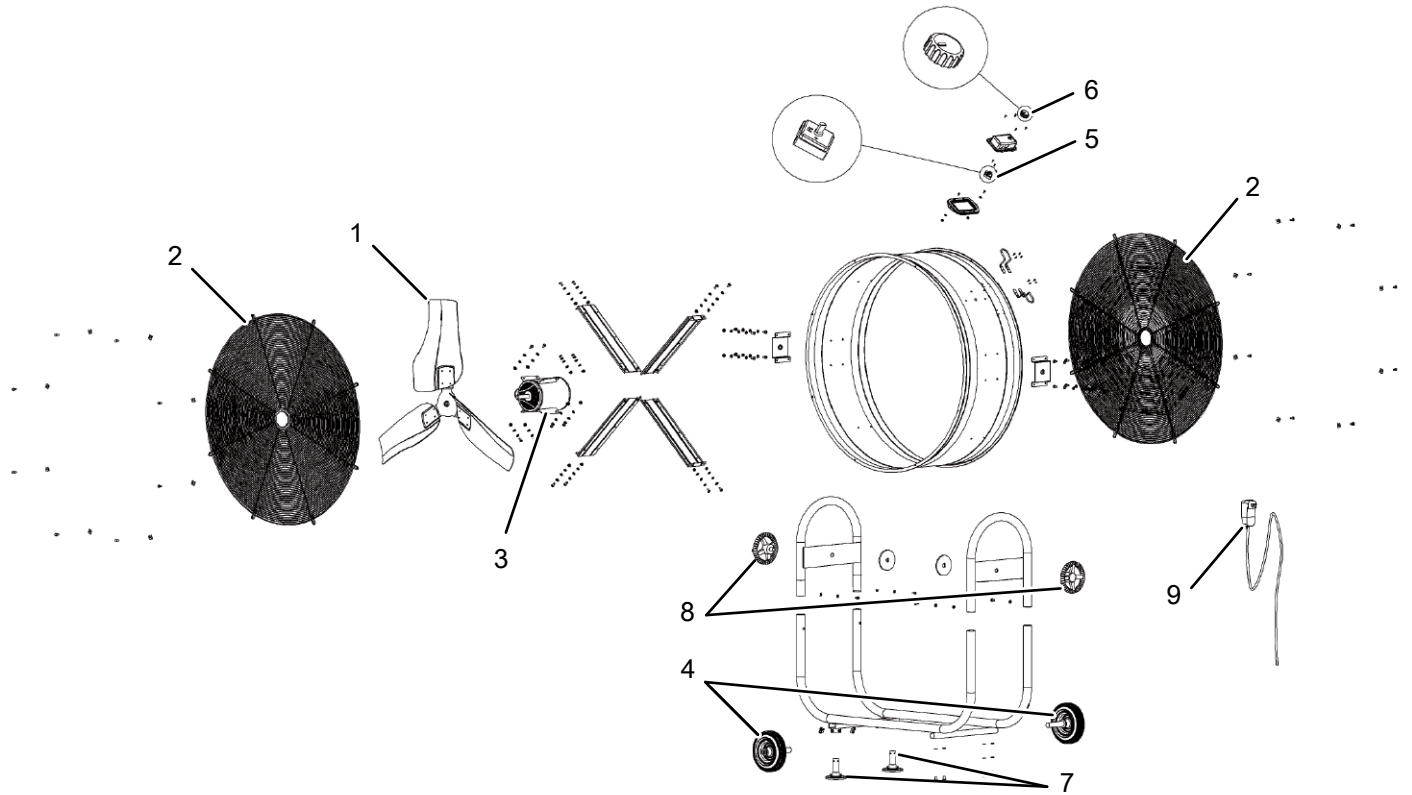
Schéma zapojenia


Prehľad náhradných dielov a zoznam náhradných dielov



Informácia

Číslo položiek náhradných dielov sa odlišujú od čísiel položiek konštrukčných prvkov, ktoré sú použité v návode na použitie.



Č.	Označenie	Č.	Označenie	Č.	Označenie
1	Vrtuľa	4	Prepravné kolieska (pár)	7	Predné stojanové nohy (pár)
2	Ochranná mriežka	5	Spínač	8	Ručné koliesko sklonu
3	Motor	6	Tlačidlo/otočný spínač	9	Sieťový kábel

Likvidácia

Zlikvidujte obalové materiály vždy ekologicky a podľa platných miestnych predpisov pre likvidáciu.



Symbol prečiarknutého odpadkového koša na použitom elektrickom alebo elektronickom zariadení pochádza zo smernice 2012/19/EÚ. Poukazuje na to, že toto zariadenie nesmiete na konci jeho životnosti zlikvidovať spolu s domovým odpadom. Na bezplatné vrátenie máte vo vašej blízkosti k dispozícii zberné miesta pre použité elektrické a elektronické zariadenia. Adresy získate od svojej mestskej, resp. komunálnej správy. Pre rôzne krajiny EÚ sa môžete o ďalších možnostiach vrátenia informovať na internetovej stránke <https://hub.trotec.com/?id=45090>. Inak sa, prosím, obráťte na oficiálnu, vo vašej krajine akreditovanú spoločnosť, ktorá sa zaoberá zhodnocovaním a recykláciou starých zariadení.

Separovaným zberom použitých elektrických alebo elektronických zariadení sa má umožniť recyklácia, zhodnotenie materiálov, resp. iné formy zhodnotenia použitých zariadení, ako aj zabrániť negatívnym následkom na životné prostredie a ľudské zdravie pri likvidácii nebezpečných materiálov a látok, ktoré sa v zariadeniach môžu nachádzať.

Trotec GmbH

Grebener Str. 7
D-52525 Heinsberg

☎ +49 2452 962-400

☎ +49 2452 962-200

✉ info@trotec.com

www.trotec.com