

CS

NÁVOD K OBSLUZE
LED PRACOVNÍ SVÍTLNA



Obsah

Pokyny k návodu k obsluze 2

Bezpečnost 2

Informace o přístroji..... 5

Transport a skladování..... 7

Uvedení do provozu 7

Obsluha 8

Chyby a poruchy 9

Údržba..... 10

Likvidace..... 10

Pokyny k návodu k obsluze

Symbody



Varování před elektrickým napětím

Tento symbol označuje, že existují rizika pro život a zdraví osob, způsobená elektrickým napětím.



Varování před horkým povrchem

Tento symbol upozorňuje, že existují rizika ohrožující život a zdraví osob, způsobená horkým povrchem.



Výstraha

Signální slovo označuje nebezpečí se střední úrovní rizika, které může mít v případě zanedbání za následek vážné zranění nebo smrt.



Pozor

Signální slovo označuje nebezpečí s nízkou úrovní rizika, které může mít v případě zanedbání za následek malé nebo středně těžké zranění.

Upozornění

Signální slovo poukazuje na důležité informace (např. na škody na majetku), ale nikoli na nebezpečí.



Info

Pokyny s tímto symbolem vám pomohou provádět vaše činnosti rychle a spolehlivě.



Postupujte dle návodu

Pokyny s tímto symbolem upozorňují, že je nutné dodržovat Návod k používání .

Aktuální znění návodu k používání a prohlášení o shodě v souladu s předpisy EU si můžete stáhnout pomocí následujícího odkazu:



PWLS 05-10



<https://hub.trotec.com/?id=44106>

PWLS 06-10



<https://hub.trotec.com/?id=44107>

Bezpečnost

Všeobecné bezpečnostní pokyny pro elektrické nářadí



Výstraha

Dodržujte všechny bezpečnostní pokyny, instrukce, ilustrace a technická data, kterými je vybaveno toto elektrické nářadí.

Při nedodržení následujících instrukcí může dojít k úrazu elektrickým proudem, požáru a/nebo k těžkým zraněním.

Dodržujte všechny bezpečnostní pokyny a upozornění.

Výraz „*Elektrické nářadí*“ používaný v bezpečnostních pokynech, se vztahuje k elektrickým nářadím napájeným z elektrické sítě (pomocí síťového kabelu), jakož i k elektrickým nářadím napájeným pomocí akumulátoru (bez síťového kabelu).



Všeobecné bezpečnostní pokyny pro elektrické nářadí – bezpečnost na pracovišti

- **Udržujte pracoviště čisté, dbejte na dobré osvětlení.** Nepořádek a špatně osvětlené pracoviště mohou vést k úrazům.
- **S elektrickým nářadím nepracujte v prostředí, ve kterém hrozí nebezpečí výbuchu nebo kde se nacházejí hořlavé tekutiny, plyny nebo prach.** Elektrické nářadí je zdrojem jiskření, které může zapálit prach nebo plyny.
- **Dbejte na to, aby se při práci s elektrickým nářadím na pracovišti nezdržovaly děti, či jiné osoby.** Budete-li při práci rozptýlováni, můžete ztratit kontrolu nad elektrickým nářadím.

! Všeobecné bezpečnostní pokyny pro elektrické nářadí – elektrická bezpečnost

- **Přípojná vidlice elektrického nářadí se musí hodit k zásuvce. Přípojnou vidlici není dovoleno jakkoliv upravovat. Nikdy nepoužívejte přípojný adaptér pro připojení uzemněného elektrického nářadí do sítě.** Neupravované přípojné vidlice a vhodné zásuvky snižují nebezpečí úrazu elektrickým proudem.
- **Nedotýkejte se povrchu uzemněných ploch, např. potrubí, topení, sporáků a ledniček.** Jestliže se Vaše tělo dotýká uzemnění, hrozí zvýšené riziko úrazu elektrickým proudem.
- **Nevystavujte elektrické nářadí dešti nebo vlhkosti.** Vniknutí vody do elektrického nářadí zvyšuje nebezpečí úrazu elektrickým proudem.
- **Nepoužívejte přípojný kabel pro přenášení ani zavěšení přístroje a nevytahujte přípojnou vidlici ze zásuvky tahem za kabel. Nevystavujte přípojný kabel vlivům horka, olejů, kontaktu s ostrými hranami ani s pohyblivými částmi.** Poškozené nebo zamotané přípojné kabely zvyšují nebezpečí úrazu elektrickým proudem.
- **Jestliže pracujete s elektrickým nářadím venku, používejte pouze takové prodlužovací kabely, které jsou vhodné i pro venkovní použití.** Použití prodlužovacího kabelu pro venkovní použití snižuje nebezpečí úrazu elektrickým proudem.
- **Jestliže není možné zamezit použití elektrického nářadí ve vlhkém prostředí, použijte proudový chránič.** Použití proudového chrániče snižuje nebezpečí úrazu elektrickým proudem.

! Všeobecné bezpečnostní pokyny pro elektrická nářadí – použití a zacházení s elektrickým nářadím

- **Nepřetěžujte elektrické nářadí. Pro každou práci používejte vždy příslušné elektrické nářadí.** S vhodným elektrickým nářadím se v oblasti daného výkonu pracuje lépe a bezpečněji.
- **Nepoužívejte nikdy elektrické nářadí, které má poškozený spínač.** Elektrické nářadí, které není možné zapnout nebo vypnout, je nebezpečné a je nutné je opravit.
- **Nepoužívané elektrické nářadí uchovávejte mimo dosah dětí. Nedovolte používat elektrické nářadí osobám, které s ním nejsou obeznámeny, a nebo které nečetly tyto pokyny.** Elektrické nářadí je nebezpečné, je-li používáno osobami bez příslušných zkušeností.

- **O elektrické nářadí a nástroje upnuté v přístroji vždy řádně pečujte. Kontrolujte, zda pohyblivé části přístroje bezvadně fungují a nezasekávají se, zda nejsou díly přístroje zlomené nebo poškozené tak, že je tím negativně ovlivněna správná funkce elektrického nářadí. Poškozené části elektrického nářadí nechte před jeho použitím opravit.** Příčinou mnoha úrazů je špatná údržba elektrického nářadí.
- **Používejte elektrické nářadí, nástroje upnuté v přístroji a veškerá příslušenství vždy podle těchto pokynů. Vždy přitom berte v úvahu aktuální pracovní podmínky a charakter prováděné činnosti.** Používání elektrického nářadí pro jiné účely, než pro které bylo určeno, může být příčinou vzniku mnoha nebezpečných situací.
- **Rukojeti a jejich plochy udržujte suché, čisté a bez oleje a tuků.** Klouzající rukojeti a jejich uchopovací plochy neumožňují bezpečný provoz a ovládání elektrického nářadí v nepředvídatelných situacích.

! Všeobecné bezpečnostní pokyny pro elektrická nářadí – použití a zacházení s akumulátorovým nářadím

- **Akumulátory nabíjejte pouze těmi nabíječkami, které jsou doporučeny výrobcem.** Nabíječka, která je určena pro nabíjení určitého typu akumulátoru, představuje nebezpečí požáru v případě, pokud by byla používána s jiným typem akumulátoru.
- **Udržujte USB vstupy uzavřené gumovým krytem, aby se neznečistily.** Pokud USB vstupy nezakrýváte a tyto se znečistí, nemusí být již možné nabíjecí USB kabel připojit.
- **Dodržujte všechny pokyny pro nabíjení a nikdy nenabíjejte akumulátor ani akumulátorové nářadí mimo rozsah teplot uvedených v Návodu k používání.** Nesprávné nabíjení nebo nabíjení mimo povolený rozsah teplot může zničit akumulátor a zvýšit riziko požáru.
- **Udržujte nabíječku, popř. nabíjecí USB kabel trvale čisté.** Znečištění vyvolává riziko úrazu elektrickým proudem.
- **Nepoužívejte přístroj na snadno hořlavém povrchu (např. papír, textil, atd.) nebo v hořlavém prostředí.** Z důvodu zahřátí, které nastává u nabíječky při procesu nabíjení, existuje riziko požáru.
- **Pro zařízení používejte výhradně dodávaný nabíjecí kabel USB značky Trotec PWLS 06-10.** Nepoužívejte žádné jiné USB kabely.
- **Nenabíjejte akumulátor přístroje PWLS 06-10, pokud jste paralelně zapnuli LED diody nebo světlo.** Mohlo by dojít k poškození přístroje. Před nabíjením akumulátoru vždy vypněte LED diody, popř. světlo.

Všeobecné bezpečnostní pokyny pro elektrické nářadí – servis

- **Opravy elektrického nářadí musí provádět pouze kvalifikovaný odborný personál, který pro opravy použije výhradně originální náhradní díly.** Tím bude zajištěno, že bude zachována bezpečnost elektrického nářadí.
- **Nikdy nepoužívejte poškozené akumulátory.** Veškerá údržba akumulátorů musí být prováděna pouze výrobcem nebo autorizovanými servisními středisky.

Použití přístroje v souladu s jeho určením

Používejte přístroje PWLS 05-10 a PWLS 06-10 v souladu s technickými údaji, pouze pro časově omezené osvětlení vnitřních a venkovních prostor, např. na staveništích.

Předvídatelné nesprávné použití

Jakékoli jiné použití, než které je popsáno v kapitole Zamýšlené použití, se považuje za přiměřeně předvídatelné nesprávné použití.

Kvalifikace personálu

Osoby používající tento přístroj musí:

- si musejí prostudovat návod k používání a porozumět mu, zvláště kapitole "Bezpečnost".

Zbytková rizika



Varování před elektrickým napětím

Úraz elektrickým proudem způsobený nedostatečnou izolací.

Zkontrolujte před každým použitím případné poškození zařízení i jeho bezvadnou funkci.

Pokud zjistíte jakékoli poškození, zařízení již nepoužívejte.

Přístroj nepoužívejte, je-li zařízení nebo vaše ruce vlhké nebo mokré.



Varování před elektrickým napětím

Práce na elektrických konstrukčních částech smí provádět pouze autorizovaná odborná firma!



Varování před elektrickým napětím

Hrozí nebezpečí zkratu z důvodu vniknutí kapaliny do pouzdra přístroje!

Neponořujte nikdy přístroj, ani jeho příslušenství pod vodu. Dbejte na to, aby se do pouzdra nedostala voda nebo jiné kapaliny.



Varování před výbušnými látkami

Nevystavujte akumulátor teplotám nad 75 °C! Nikdy nevystavujte akumulátor kontaktu s vodou nebo s ohněm! Zamezte vystavení přístroje přímým slunečním paprskům a vlhkosti. Hrozí nebezpečí exploze!



Varování před horkým povrchem

Části tohoto zařízení mohou být velmi horké a způsobit popáleniny. Zvláštní pozornosti je třeba, pokud jsou přítomny děti nebo jiné osoby, vyžadující ochranu!



Výstraha

Pokud tento přístroj používají nezaškolené osoby nesprávně nebo jinak než k určenému účelu, může představovat nebezpečí! Dbejte na kvalifikaci personálu!



Výstraha

Přístroj není hračka a nepatří do rukou dětem.



Výstraha

Nebezpečí udušení!

Nenechávejte volně ležet obalový materiál. Mohl by být nebezpečný pro děti.



Pozor

Udržujte dostatečnou vzdálenost od zdrojů tepla.

Upozornění

Pokud je přístroj skladován nebo přepravován neodborně, může dojít k jeho poškození.

Respektujte informace o transportu a skladování přístroje.

Informace o přístroji

Popis přístroje

Přístroje PWLS 05-10 a PWLS 06-10 mají sině svítící plošné LED diody.

U obou zařízení lze zvolit nastavení vysoké a nízké úrovně jasu a také nastavení ve stroboskopickém režimu. Stroboskopický režim umožňuje efekt blesku, který může sloužit jako funkce varování, označení a obrany. Obě zařízení mají přepravní rukojeť s nastavcem pro popruh na ruku a magnetický držák, který je umístěn na nastavci na popruh na ruku.

Přístroj PWLS 05-10 je napájen z baterií. Baterie jsou součástí balení.

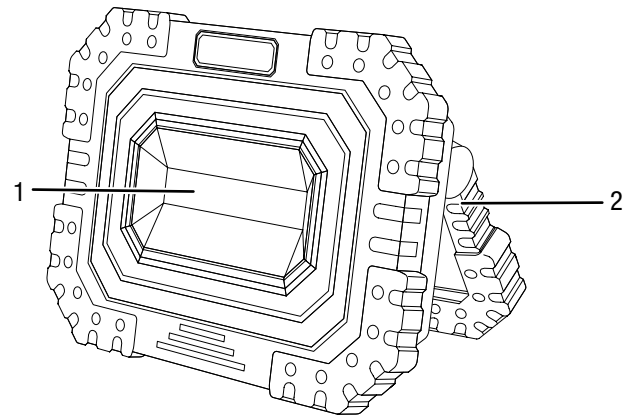
Přístroj PWLS 06-10 je napájen z akumulátoru. Akumulátor je trvale nainstalován a lze jej nabíjet pomocí nabíjecího USB kabelu a nabíječky. Nabíječka není součástí dodávky.

Stav nabití akumulátoru se odečítá z indikátoru akumulátoru (4 modré LED diody).

Přístroj PWLS 06-10 má funkci powerbanky.

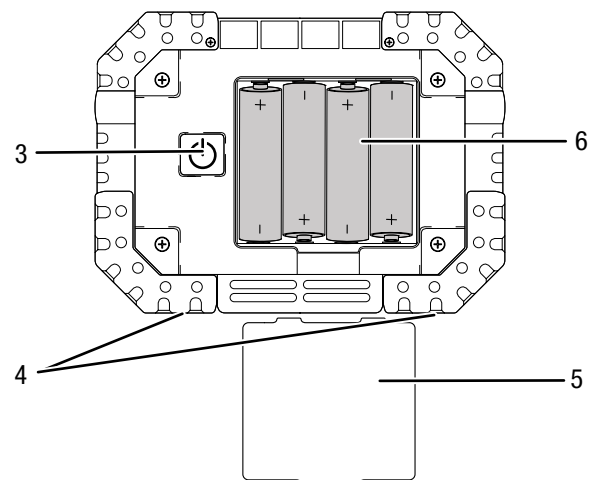
Vyobrazení přístroje

Čelní pohled na PWLS 05-10 a PWLS 06-10

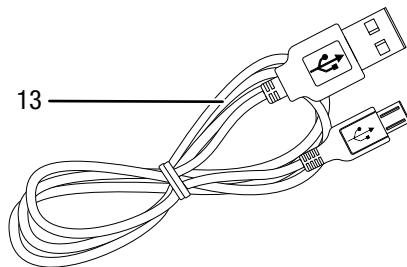
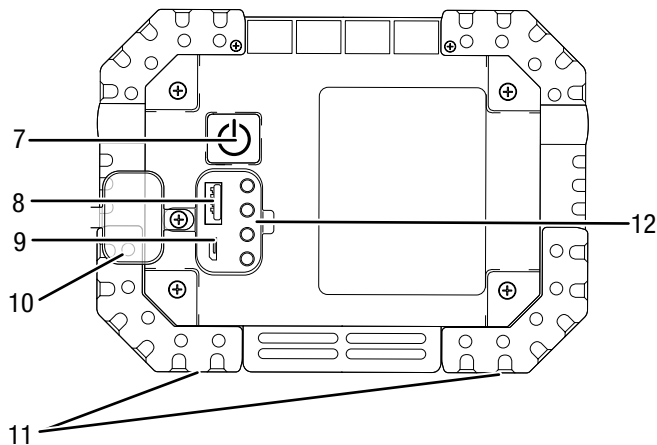


Č.	Označení
1	Plošná LED dioda
2	Přepravní rukojeť s nastavcem pro popruh na ruku

Pohled zezadu na PWLS 05-10



Č.	Označení
3	Spínač ZAP/VYP
4	Magnetický držák
5	Kryt přihrádky na baterie
6	Přihrádka na baterie

Pohled zezadu a nabíjecí USB kabel zařízení PWLS 06-10


Č.	Označení
7	Spínač ZAP/VYP
8	USB-přípojka / výstup
9	USB-přípojka / vstup
10	Kryt uhlíkových USB přípojek
11	Magnetický držák
12	Indikace akumulátoru (4 modré LED diody)
13	Nabíjecí USB kabel

Rozsah dodávky
PWLS 05-10

- 1x LED pracovní svítlna
- 1x Návod k obsluze
- 4x AA 1,5 V baterie

PWLS 06-10

- 1x LED pracovní svítlna s integrovaným akumulátorem
- 1x Návod k obsluze
- 1x Nabíjecí USB kabel

Technické údaje
PWLS 05-10

Parametry	Hodnota	
Jmenovité napětí	6 V	
Plošná LED dioda	Příkon	10 W
	Světelný tok	650 lm
	Doba svícení	vysoká intenzita světla = 3-4 hod. nízká intenzita světla = 9-10 hod.
	Teplota barvy	6000 K
Rozměry (délka x šířka x výška)	40 x 160 x 125 mm	
Hmotnost bez obalu	370 g	
Baterie	4 AA 1,5 V	
Doba chodu baterií	≥3 hodiny	
Povolená teplota okolí (při skladování)	-30 °C – +75 °C	
Provozní teplota	-20 °C – +55 °C	
Druh krytí	IP 44	
Třída ochrany	III	

PWLS 06-10

Parametry	Hodnota	
Plošná LED dioda	Příkon	10 W
	Světelný tok	800 lm
	Doba svícení	vysoká intenzita světla = 4-5 hod. nízká intenzita světla = 8-9 hod.
	Teplota barvy	6000 K
Rozměry (délka x šířka x výška)	40 x 160 x 125 mm	
Hmotnost bez obalu	434 g	
Délka USB kabelu	0,8 m	
USB přípojka pro jmenovité napětí (výstup)	5 V	
Jmenovitá spotřeba proudu – USB přípojka (výstup)	1 A	
Typ akumulátoru	Li-Ion	
Napětí akumulátoru	3,7 V	
Kapacita akumulátoru	4400 mAh	
Doba nabíjení	6-7 hod.	
Povolená teplota okolí (při skladování)	-30 °C – +75 °C	
Provozní teplota	-20 °C – +55 °C	
Druh krytí	IP 44	
Třída ochrany	III	

Transport a skladování

Upozornění

Pokud je přístroj skladován nebo přepravován neodborně, může dojít k jeho poškození. Respektujte informace o transportu a skladování přístroje.

Transport

Zařízení je pro snazší transport vybaveno přepravní rukojetí.

Před každým transportem dbejte následujících pokynů:

- Vytáhněte síťový kabel nabíječky ze zásuvky elektrické sítě, a to uchopením za zástrčku.
- Vypněte přístroj.
- Nechte přístroj vychladnout.
- Vyměňte baterie ze zařízení PWLS 05-10.
- Odstraňte ze zařízení nabíjecí USB kabel PWLS 06-10.

Obsažené akumulátory podléhají požadavkům zákonů o nebezpečném zboží.

Respektujte následující pokyny pro transport, popř. expedici baterií:

- Baterie může uživatel bez dalších podmínek přepravovat po silnici.
- Při přepravě třetími stranami (např. letecká přeprava nebo expedice) je třeba dodržovat zvláštní požadavky na balení a označování. Zde musí být při přípravě přepravního kusu přivolán odborník na nebezpečný náklad.
 - Akumulátory posílejte poštu pouze tehdy, pokud není poškozeno pouzdro.
 - Zalepte otevřené kontakty a zabalte akumulátor tak, aby se v obalu nemohl pohybovat.
 - Respektujte prosím případně také další vnitrostátní předpisy.

Skladování

Před každým uskladněním dodržujte následující pokyny:

- Vypněte přístroj.
- Vytáhněte nabíjecí USB kabel (13) z přístroje PWLS 06-10.
- Nechte přístroj vychladnout.
- Vyměňte baterie ze zařízení PWLS 05-10.
- Čištění přístroje provádějte v souladu s pokyny v kapitole Údržba.
- Neskladujte nikdy zcela vybité lithium-iontové akumulátory. Skladování vybitého akumulátoru může vést k hlubokému vybití a tím k poškození akumulátoru.

Pokud přístroj nepoužíváte, dodržujte tyto skladovací podmínky:

- v suchém prostředí, chráněný proti mrazu a horku
- Okolní teplota pod 75 °C
- na bezprašném místě, chráněném před přímým slunečním zářením

Uvedení do provozu

Vybalení přístroje

- Vyměňte přístroj a jeho příslušenství z obalu.



Varování před elektrickým napětím

Úraz elektrickým proudem způsobený nedostatečnou izolací.

Zkontrolujte před každým použitím případné poškození zařízení i jeho bezvadnou funkci.

Pokud zjistíte jakékoli poškození, zařízení již nepoužívejte.

Přístroj nepoužívejte, je-li zařízení nebo vaše ruce vlhké nebo mokré.

- Zkontrolujte prosím obsah obalu, zda je kompletní, a zda nedošlo k poškození.



Výstraha

Nebezpečí udušení!

Nenechávejte volně ležet obalový materiál. Mohl by být nebezpečný pro děti.

- Zlikvidujte obalový materiál podle národní legislativy.

Vkládání baterií do PWLS 05-10

Potřebujete 4 AA 1,5 V baterie pro zařízení PWLS 05-10.

Před použitím přístroje do něj vložte baterie. Postupujte takto:

1. Otevřete přihrádku na baterie (6), a sice sejmutím krytu z přihrádky na baterie (5).
2. Vložte do baterie se správnou polaritou (+/-) do přihrádky na baterie (6).
3. Zavřete přihrádku na baterie (6), a sice nasazením krytu na přihrádku na baterie (5).

⇒ Nyní můžete zařízení PWLS 05-10 používat.

Nabíjení akumulátoru zařízení PWLS 06-10

Upozornění

Akumulátor může být při nesprávném nabíjení poškozen.

Před každým zapnutím zařízení vytáhněte nabíjecí USB kabel (13) z externí nabíječky. Akumulátor nenabíjejte nikdy při teplotách pod -20 °C nebo nad 55 °C.

Nabíjte akumulátor zařízení PWLS 06-10 zcela, než budete přístroj používat. Použijte nabíjecí USB kabel (13) a běžně prodávanou nabíječku.

Při nabíjení akumulátoru postupujte následovně:

1. Otevřete kryt (10) USB přípojek na zadní straně akumulátorové pracovní svítilny.
2. V případě potřeby zapojte nabíječku do síťové zásuvky.
3. Připojte nabíjecí USB kabel (13) k USB přípojce / vstupu (9) na zařízení PWLS 06-10 a do nabíječky.

⇒ Při velmi nízkém stavu nabití akumulátoru je doba nabíjení 6-7 hodin.

- ⇒ Jakmile je akumulátor nabitý na 25 %, rozsvítí se první LED dioda na indikátoru akumulátoru (12) modře. Jakmile je akumulátor nabitý na 50 %, rozsvítí se druhá LED dioda na indikátoru akumulátoru (12) modře. Když je úroveň nabití akumulátoru 75 %, rozsvítí se třetí LED dioda na indikátoru akumulátoru (12) modře.
 - ⇒ Jakmile je akumulátor nabitý na 100 %, rozsvítí se čtvrtá LED dioda na indikátoru akumulátoru (12) modře.
4. Když svítí všechny LED diody indikátoru akumulátoru (12) nebo je akumulátor již zcela nabitý, můžete nabíjecí USB kabel (13) z nabíječky a ze zařízení PWLS 06-10 odstranit.
 5. Odpojte nabíječku příp. ze zásuvky.
 - ⇒ LED pracovní svítidla a nabíječka se během nabíjení mohly zahřát. Nechte LED pracovní svítidlo a nabíječku vychladnout na pokojovou teplotu.
- ⇒ Nyní můžete zařízení PWLS 06-10 používat.

Upozornění

Upozorňujeme, že úroveň nabití akumulátoru zařízení PWLS 06-10 nelze během provozu odečíst. Úroveň nabití akumulátoru lze vyčíst pouze během procesu nabíjení.

Obsluha

Tipy a pokyny pro manipulaci s LED pracovními svítidly

Všeobecné informace:

- Vyhněte se přímému pohledu do zdroje světla.
- Zařízení používejte k časově omezenému osvětlení vnitřních a venkovních prostor, např. na staveništích.
- Zařízení PWLS 05-10 a PWLS 06-10 lze také používat jako stroboskop.
- LED pracovní svítidla jsou zvláště vhodné pro osvětlení větších oblastí.



Info

Rukojeti LED pracovních svítidel můžete otočit o 180 ° a nastavit do 6 poloh.

Zapnutí a vypnutí zařízení

Zapínání a vypínání funguje stejně u zařízení PWLS 05-10 a PWLS 06-10.

1. Stiskněte 1krát spínač ZAP/VYP (3/7), chcete-li přístroj zapnout či vypnout.
 - ⇒ Při zapnutém přístroji svítí plošná LED (1).
 - ⇒ Při vypnutém přístroji plošná LED (1) již nesvítí.

Nastavení intenzity světla a stroboskopického režimu

U zařízení PWLS 05-10 a PWLS 06-10 se intenzita světla a stroboskopický režim nastavují identicky.

- ✓ Zkontrolujte, zda jsou baterie, příp. akumulátor plně nabité. V případě potřeby vyměňte baterie nebo nabijte akumulátor.
1. Chcete-li nastavit nejnižší intenzitu světla, stiskněte 1x spínač ZAP/VYP (3/7).

2. Chcete-li nastavit vysokou intenzitu světla, stiskněte 3x spínač ZAP/VYP (3/7).
3. Chcete-li nastavit stroboskopický režim, stiskněte 5x spínač ZAP/VYP (3/7).

Při nastavování požadované intenzity světla nebo stroboskopického režimu postupujte vždy v popsaném pořadí.

Upozornění

Rychlým stisknutím spínače ZAP/VYP (3/7) můžete přepínat mezi úrovněmi intenzity světla a stroboskopickým režimem.

Využití powerbanky

Upozornění

Nenabíjejte akumulátor přístroje PWLS 06-10, pokud jste paralelně zapnuli LED diody nebo světlo. Mohlo by dojít k poškození přístroje. Před nabíjením akumulátoru vždy vypněte LED diody, popř. světlo.

Pokud chcete zařízení PWLS 06-10 použít jako powerbanku, postupujte takto:

1. Zapojte nabíjecí USB kabel (13) do USB portu / výstupu (8) zařízení PWLS 06-10.
2. Poté zapojte nabíjecí USB kabel do vstupu USB zařízení, které chcete nabíjet.
3. Nabíjejte zařízení, dokud nedosáhne požadované úrovně nabití.
4. Odpojte nabíjecí USB kabel (13) od nabitého zařízení a od zařízení PWLS 06-10.

Upozornění

Uvědomte si prosím, že při nabíjení externího zařízení není nutné brát v úvahu indikátor akumulátoru (4 modré LED).

Indikátor akumulátoru (4 modré LED diody) zobrazuje pouze stav akumulátoru zařízení během procesu nabíjení PWLS 06-10.

Upozornění

Upozorňujeme, že se zařízení PWLS 06-10 používá jako powerbanka vybíjí.

Vyřazení PWLS 05-10 z provozu



Varování před elektrickým napětím

Nikdy se nedotýkejte baterií v přihrádce na baterie (6) vlhkými nebo mokřkými rukama.

- Vypněte přístroj.
- Vyměňte baterie z přihrádky na baterie (6).
- Nechte přístroj dle potřeby vychladnout.
- Čištění přístroje provádějte v souladu s pokyny uvedenými v kapitole Údržba.
- Přístroj skladujte podle kapitoly Skladování.

Vyřazení PWLS 06-10 z provozu

Upozornění

Nedotýkejte se USB přípojek přístroje PWLS 06-10 nikdy mokřýma nebo vlhkýma rukama.

1. Vypněte přístroj.
2. Odstraňte nabíjecí USB kabel (13).
3. Nechte přístroj dle potřeby vychladnout.
4. Čištění přístroje provádějte v souladu s pokyny uvedenými v kapitole Údržba.
5. Přístroj skladujte podle kapitoly Skladování.

Chyby a poruchy

Přístroj byl během výroby několikrát testován, zda bezchybně funguje. Pokud by se však přesto objevily funkční poruchy, zkontrolujte přístroj podle následujícího seznamu.

Činnosti k odstranění chyb a poruch, které vyžadují otevření krytu, smí provádět jen autorizovaná odborná firma v oboru elektro nebo společnost Trotec.

Akumulátor se nenabíjí:

- Zkontrolujte, zda je nabíjecí USB kabel správně zasunutý do nabíječky i do zařízení.
Zkontrolujte, zda nabíjecí USB kabel řádně zapadá do kontaktů nabíječky a do kontaktů přístroje.
- Zkontrolujte nabíjecí USB kabel, nabíječku a přístroj, zda nejsou poškozené. Pokud zjistíte poškození, pak poškozené zařízení již nepoužívejte. Kontaktujte zákaznický servis Trotec.
- Zkontrolujte zabezpečení sítě ze strany zákazníka.

Upozornění

Možná je integrovaný akumulátor vadný. Kontaktujte zákaznický servis Trotec.

Akumulátor se nenabíjí:

- Zkontrolujte, zda je nabíjecí USB kabel správně zasunutý do nabíječky i do zařízení.
Zkontrolujte, zda nabíjecí USB kabel řádně zapadá do kontaktů nabíječky a kontaktů zařízení PWLS 06-10.
- Zkontrolujte nabíjecí USB kabel, nabíječku a zařízení PWLS 06-10, zda nejsou poškozené. Pokud zjistíte poškození, pak poškozené zařízení již nepoužívejte. Kontaktujte zákaznický servis Trotec.
- Zkontrolujte zabezpečení sítě ze strany zákazníka.

Upozornění

Možná je integrovaný akumulátor vadný. Kontaktujte zákaznický servis Trotec.

Přístroj nesvítil

- Příp. jsou baterie prázdné. Vyměňte baterie za nové.
- Výkon akumulátoru je slabý. K nabíjení akumulátoru použijte nabíjecí USB kabel a běžně prodávanou nabíječku.
- Zkontrolujte pomocí indikátoru akumulátoru (4 modré LED diody), zda je akumulátoru zcela nabitý.
- Zkontrolujte, zda není nabíjecí USB kabel poškozený. Pokud by byl nabíjecí USB kabel poškozený, již jej nepoužívejte. Kontaktujte zákaznický servis Trotec.

Upozornění

Možná jsou poškozené LED diody. Kontaktujte zákaznický servis Trotec.

Upozornění

Po každé údržbě a opravě vyčkejte minimálně 3 minuty. Teprve poté přístroj znovu zapněte.

Přístroj po kontrolách nefunguje bezvadně:

Kontaktujte zákaznický servis. Předejte přístroj k opravě do autorizované odborné elektro firmy nebo do firmy Trotec.

Údržba

Činnosti před zahájením údržby



Varování před elektrickým napětím

Nedotýkejte se síťové zástrčky nabíječky vlhkýma nebo mokřýma rukama.

- Vypněte přístroj.
- Vytáhněte síťový kabel nabíječky ze zásuvky elektrické sítě, a to uchopením za zástrčku.
- Odstraňte USB nabíjecí kabel.
- Nechte přístroj zcela vychladnout.



Varování před elektrickým napětím

Činnosti údržby, které vyžadují otevření krytu, smějí provádět jen autorizované firmy nebo společnost Trotec.

Pokyny k údržbě

Přístroj je bezúdržbový.

Čištění

Přístroj je nutné vyčistit před každým použitím i po něm.



Varování před elektrickým napětím

Hrozí nebezpečí zkratu z důvodu vniknutí kapaliny do pouzdra přístroje!

Neponořujte nikdy přístroj, ani jeho příslušenství pod vodu. Dbejte na to, aby se do pouzdra nedostala voda nebo jiné kapaliny.

- Přístroje vyčistěte navlhčeným měkkým hadříkem, který nepouští vlákna. Dbejte na to, aby do pláště přístroje nevnikla vlhkost. Dbejte na to, aby se vlhkost nedostala do kontaktu s elektrickými součástmi přístroje. K navlhčení hadříku nepoužívejte žádné agresivní čisticí prostředky, jako jsou např. čisticí spreje, rozpouštědla, čističe s obsahem alkoholu nebo abrazivní prostředky.
- Přístroj vysušte měkkým hadříkem, který nepouští vlákna.
- Udržujte čisté připojovací svorky na přístroji a nabíječce.
- Udržujte USB přípojky uzavřené krytem (10), pokud akumulátor nenabíjíte. Tímto způsobem se nemůže dovnitř dostat žádná nečistota.

Likvidace



Symbol přeškrtnutého odpadkového koše na starém elektrickém nebo elektronickém přístroji označuje, že se toto zařízení po ukončení své životnosti nesmí likvidovat do domovního odpadu. Pro účely bezplatného vrácení jsou vám ve vaší blízkosti k dispozici sběrná místa pro staré elektrické nebo elektronické přístroje. Adresy získáte u vašeho městského úřadu nebo podniku komunálních služeb. V mnoha zemích EU se také můžete dozvědět na webu <https://hub.trotec.com/?id=45090> více o dalších možnostech vrácení. Jinak prosím kontaktujte oficiální, ve vaší zemi schválenou firmu zabývající se likvidací použitých přístrojů.

Oddělený sběr starých elektrických a elektronických přístrojů má umožnit jejich opětovné využití, recyklaci materiálů nebo k jiné formy využití starých zařízení, a rovněž zamezit při likvidaci nebezpečných látek, které mohou být obsaženy v zařízení, negativním důsledkům na životní prostředí a vlivům na lidské zdraví.



Baterie a akumulátory nepatří do domovního odpadu, ale v Evropské unii se musejí nechat odborně zlikvidovat podle směrnice 2006/66/ES EVROPSKÉHO PARLAMENTU A RADY ze dne 6. září 2006 o bateriích a akumulátorech. Baterie a akumulátor tohoto přístroje po použití zlikvidujte v souladu s platnými ustanoveními zákona.

Trotec GmbH

Grebener Str. 7
D-52525 Heinsberg

☎ +49 2452 962-400

☎ +49 2452 962-200

✉ info@trotec.com

www.trotec.com